

**Ewaluacja w obszarze III:**  
**Funkcjonowanie szkoły w środowisku lokalnym**  
**Wymagania 3.4. „Rodzice są partnerami szkoły”**

**Wstęp:**

Szkoła jest integralnym elementem środowiska lokalnego, z którym współpracuje i działa na rzecz własnego rozwoju. Zaangażowanie rodziców i praca dydaktyczno - wychowawcza to bardzo ważny aspekt aktywności szkoły. Ponieważ idea partnerstwa zakłada przede wszystkim bycie otwartym na sugestie drugiego oraz liczenie się z jego opinią i szkoła stara się realizować to założenie, w ramach prawidłowej działalności. Szkoła bierze pod uwagę to, co proponują rodzice, uwzględnia ich opinię i potrzeby, o, oczywiście na tyle na ile pozwalają przepisy prawa.

**I. CELE I ZAKRES EWALUACJI WEWNĘTRZNEJ**

**1. Cel ewaluacji:**

Sprawdzenie czy szkoła potrafi pozyskiwać i korzystać z opinii rodziców, a także skutecznie wspierać ich w wychowywaniu dzieci oraz zbadać, w jakim zakresie rodzice współdecydują w sprawach szkoły i uczestniczą w podejmowanych działaniach.

**2. Zakres diagnozowania:**

Wymagania 3.4. „Rodzice są partnerami szkoły” na poziomie D zakłada, że: „Szkoła lub placówka pozyskuje i wykorzystuje opinie rodziców na temat swojej pracy. Szkoła lub placówka wspiera rodziców w wychowaniu dzieci”. Na poziomie B: „Rodzice współdecydują w sprawach szkoły lub placówki i uczestniczą w podejmowanych działaniach”.

**3. Przedmiot ewaluacji to:**

1. Sprawdzenie czy w szkole pozyskuje i wykorzystuje się opinie rodziców na temat jej pracy.
2. Sprawdzenie czy i w jakim zakresie szkoła wspiera rodziców w wychowaniu dzieci.

3. Zbadanie czy i w jakim zakresie rodzice współdecydują w sprawach szkoły i uczestniczą w podejmowanych działaniach.
4. Pozyskanie informacji użytecznych dla pracy nad zwiększeniem uczestnictwa rodziców w życiu szkoły,
5. Zdiagnozowanie potrzeb rodziców wobec szkoły,

#### 4. Pytania kluczowe:

1. Czy nauczyciele mają świadomość informacji dotyczącej ich pracy, którą mogą uzyskać od rodziców swoich uczniów?
2. Czy w szkole opracowano i stosuje się narzędzia i procedury umożliwiające pozyskiwanie informacji na temat jakości jej pracy?
3. W jaki sposób są pozyskiwane oraz badane opinie rodziców na temat pracy szkoły?
4. Czy badanie oceny efektów pracy szkoły sprzyja planowaniu i wdrażaniu niezbędnych zmian?
5. W jakim zakresie i z jakim skutkiem wykorzystano opinie rodziców o pracy szkoły?
6. Jaki wpływ na podniesienie jakości pracy szkoły przyniosły wykorzystane opinie rodziców?
7. Jakie działania powinny zostać podjęte, by lepiej wykorzystywać opinie o pracy szkoły uzyskiwane od rodziców?
8. Czy w szkole uzyskuje się informacje na temat możliwych form wspierania rodziców w wychowaniu dzieci?
9. W jaki sposób nauczyciele współpracują z rodzicami w celu przygotowania wspólnych sposobów oddziaływania na postawy dzieci oraz uczniów?
10. Czy wspólna analiza wyników pracy rodziców i nauczycieli sprzyja osiągnięciu oczekiwanych zmian w postawach i zachowaniu dzieci oraz uczniów?
11. Czy oferta wychowawcza szkoły uwzględnia potrzeby i oczekiwania rodziców?
12. Które wnioski i jakie przyczyny oraz okoliczności uzasadniają modyfikację oferty edukacyjnej szkoły oraz zasad współpracy z rodzicami?
13. Jakie konkretne modyfikacje powinny zostać wprowadzone?
14. Czy w szkole przestrzegane są przepisy dotyczące zasad funkcjonowania rad rodziców?
15. W jaki sposób rodzice współdecydują w sprawach szkoły i uczestniczą w podejmowanych działaniach?
16. Czy rodzice biorą aktywny udział w pracach rady szkoły?
17. Czy rodzice są aktywni w działaniach na rzecz szkoły bądź poszczególnych klas, także poza oficjalnymi strukturami zarządzania szkołą?
18. Co wskazuje na związek zaangażowania rodziców w życie szkoły?

19. W jaki sposób rodzice angażują się w życie szkoły?
20. Czy w szkole w wystarczającym stopniu uwzględnia się możliwości zaangażowania rodziców w proces planowania i realizacji działań na rzecz szkoły?
21. Co należałoby zmienić w pracy szkoły, by zwiększyć zaangażowanie rodziców w pracę na rzecz szkoły i dlaczego?

**5. Dobór metod badawczych:**

- ankieta dla rodziców, ankieta dla nauczycieli,
- analiza dokumentacji szkolnej,
- obserwacja.

**6. Dobór populacji:**

- rodzice uczniów szkoły oraz wychowawcy.

**7. Wykonawcy:**

- wychowawcy klas,
- członkowie komisji do ewaluacji.

**8. Ramy czasowe:**

- rok szkolny 2012/ 2013 (XI – IV)

**9. Odbiorcy:**

- nauczyciele,
- dyrektor,
- rodzice.

## **II. Analiza wyników ankiety badającej działania nauczycieli w zakresie włączania rodziców w działalność szkoły**

### **Omówienie wyników ankiety**

W badaniach wzięło udział 79 respondentów.

Na podstawie uzyskanych odpowiedzi (ankiety przechowywane u Dyrektora Zespołu Szkół im. ks. Jana Siuzdaka w Wołkowi) przedstawiono poniższe wyniki, zachowując kolejność zadanych pytań i uzyskanych odpowiedzi.

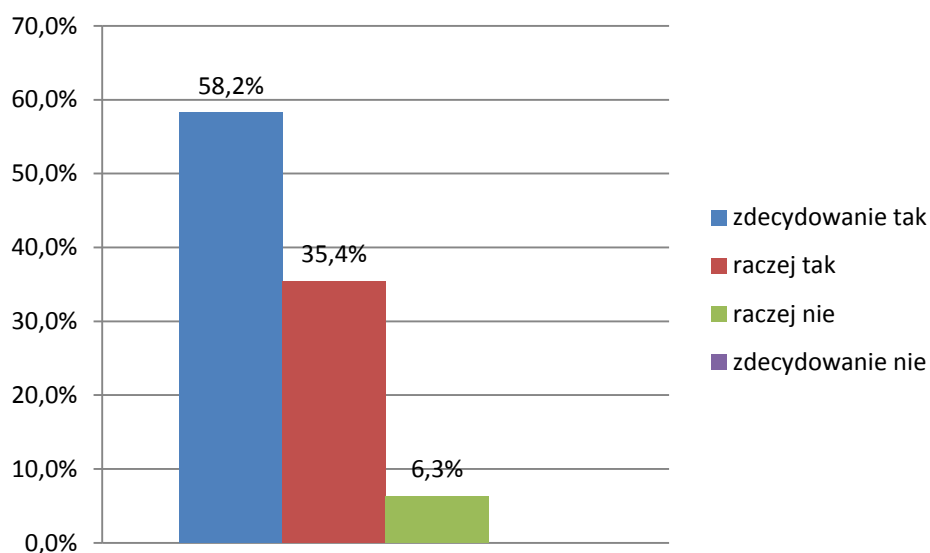
Wyniki przedstawiono w formie diagramów słupkowych, powyżej których

zamieszczono treść pytania, a poniżej opatrzone komentarzem.

### PYTANIE 1

Czy Pana/Pani zdaniem rodzice powinni uczestniczyć w życiu szkoły?

	Głosów	Procent
a) zdecydowanie tak	46	58,2%
b) raczej tak	28	35,4%
c) raczej nie	5	6,3%
d) zdecydowanie nie	0	0,0%



Jak wynika z diagramu zdecydowana większość ankietowanych 58% uważa, że rodzice powinni uczestniczyć w życiu szkoły. 35,5% wybrała odpowiedź *raczej tak*.

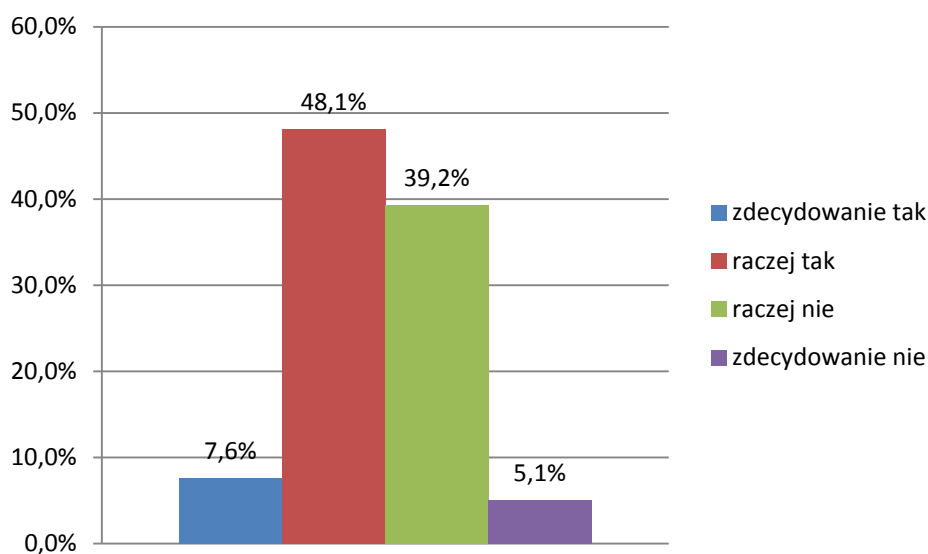
Nikt z badanych nie jest zdecydowanie przeciwny takiej współpracy.

### PYTANIE 2

Czy nauczyciele pytają Pana/Panią, w jaki sposób chciałby Pan/Pani uczestniczyć w życiu szkoły?

	Głosów	Procent
a) zdecydowanie tak	6	7,6%
b) raczej tak	38	48,1%

c) raczej nie	31	39,2%
d) zdecydowanie nie	4	5,1%



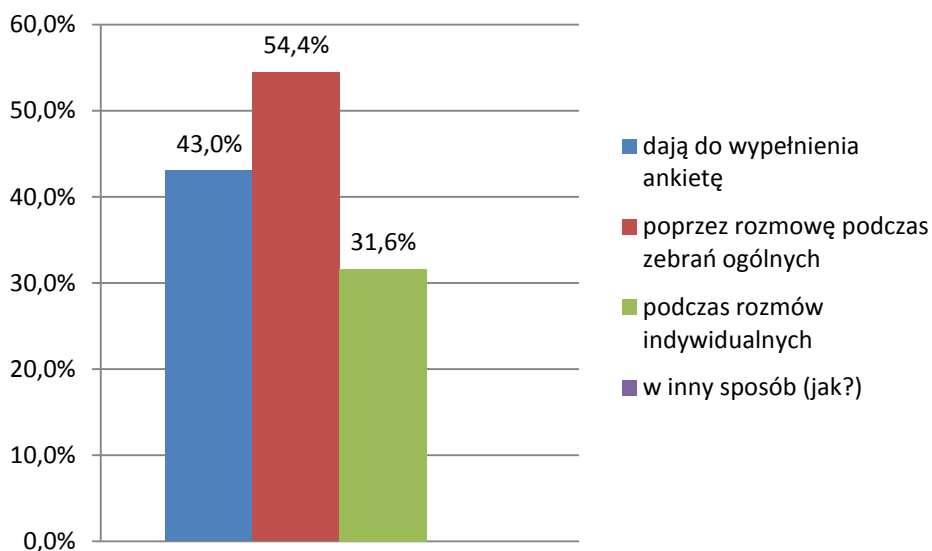
Prawie połowa badanych uważa, że nauczyciele pytają go w jaki sposób chciałby uczestniczyć w życiu szkoły.

Blisko 40% rodziców stwierdziła, nie ma pomysłu na inny sposób uczestnictwa w życiu szkoły.

### PYTANIE 3

Jeśli tak, to w jaki sposób uzyskują od Pani/Pana informacje?

	Głosów	Procent
a) dają do wypełnienia ankietę	34	43,0%
b) poprzez rozmowę podczas zebrań ogólnych	43	54,4%
c) podczas rozmów indywidualnych	25	31,6%
d) w inny sposób (jak?)	0	0,0%



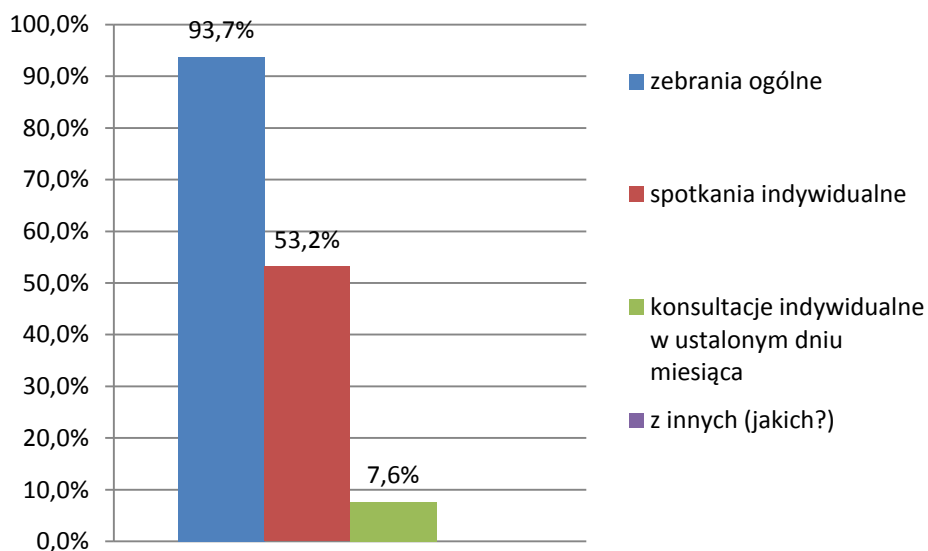
54% rodziców stwierdziła, że nauczyciel uzyskuje informację o tym jak rodzice chcieliby współpracować ze szkołą podczas zebrań ogólnych.

43 % ankietowanych przekazuje takie informacje poprzez ankiety, a 30% w czasie rozmów indywidualnych.

#### PYTANIE 4

Z jakich form współpracy ze szkołą może Pan/Pani korzystać?

	Głosów	Procent
a) zebrania ogólne	74	93,7%
b) spotkania indywidualne	42	53,2%
c) konsultacje indywidualne w ustalonym dniu miesiąca	6	7,6%
d) z innych (jakich?)	0	0,0%

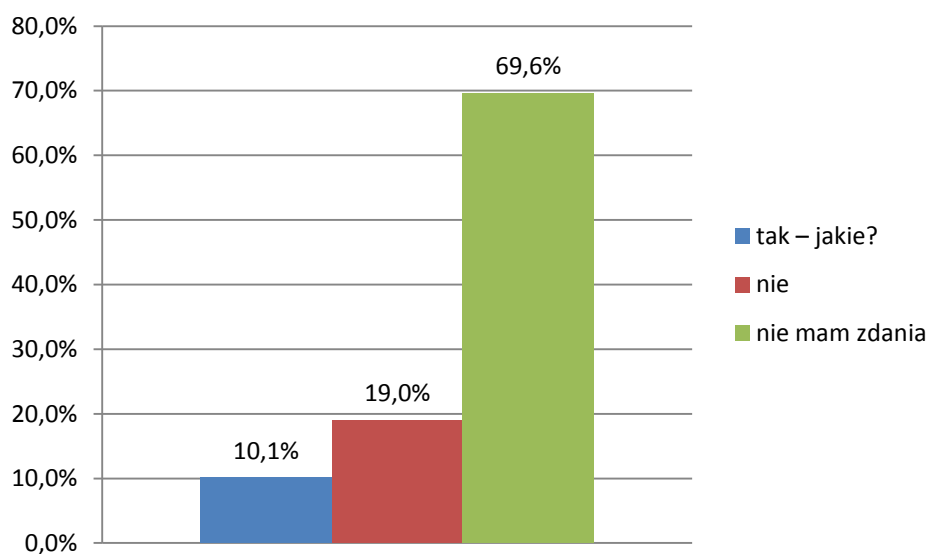


Niemalże wszyscy z ankietowanych korzystają ze spotkań ogólnych, przy czym połowa również ze spotkań indywidualnych.

#### PYTANIE 5

Czy współpracę rodziców ze szkołą możemy uzupełnić o inne formy?

	Głosów	Procent
a) tak – jakie?	8	10,1%
b) nie	15	19,0%
c) nie mam zdania	55	69,6%



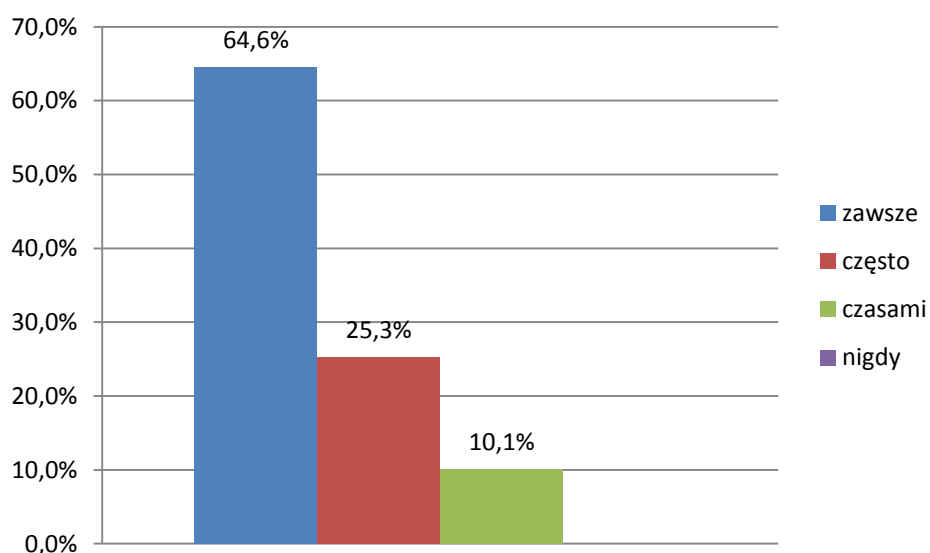
Na pytanie o to czy współprace rodziców ze szkołą można uzupełnić o inne formy 70% respondentów nie ma zdania, a 20% uważa że nie.

Jeden z rodziców napisał: „W przypadku trudnego dziecka stały kontakt i informowanie rodzica o postępach dziecka.”

## PYTANIE 6

Czy uczestniczy Pan/Pani w zebraniach ogólnych z rodzicami?

	Głosów	Procent
a) zawsze	51	64,6%
b) często	20	25,3%
c) czasami	8	10,1%
d) nigdy	0	0,0%



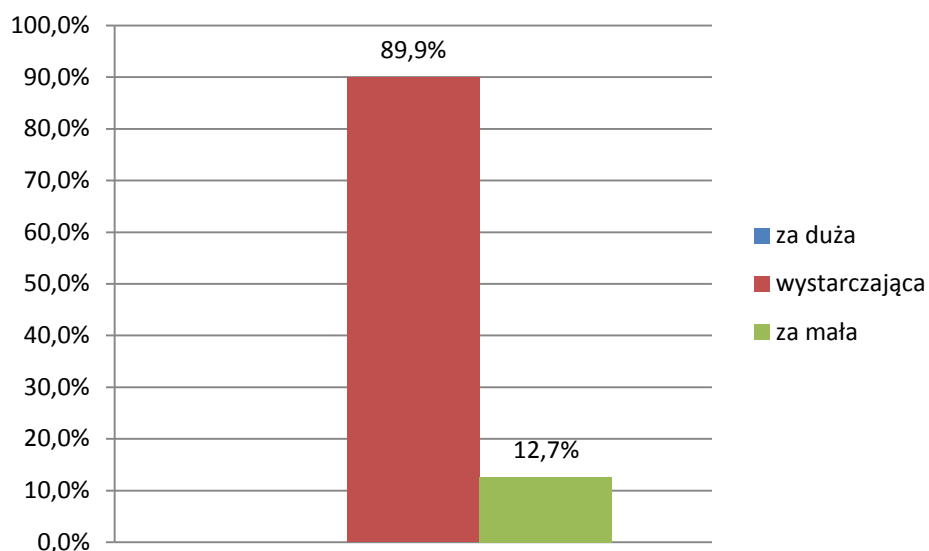
Pytani rodzice odpowiedzieli w 64%, że zawsze uczestniczą w zebraniach ogólnych. 25% uczestniczy często, a tylko 10% czasami.

## PYTANIE 7

Częstotliwość spotkań ogólnych jest Pana/Pani zdaniem:

	Głosów	Procent
a) za duża	0	0,0%
b) wystarczająca	71	89,9%
c) za mała	10	12,7%



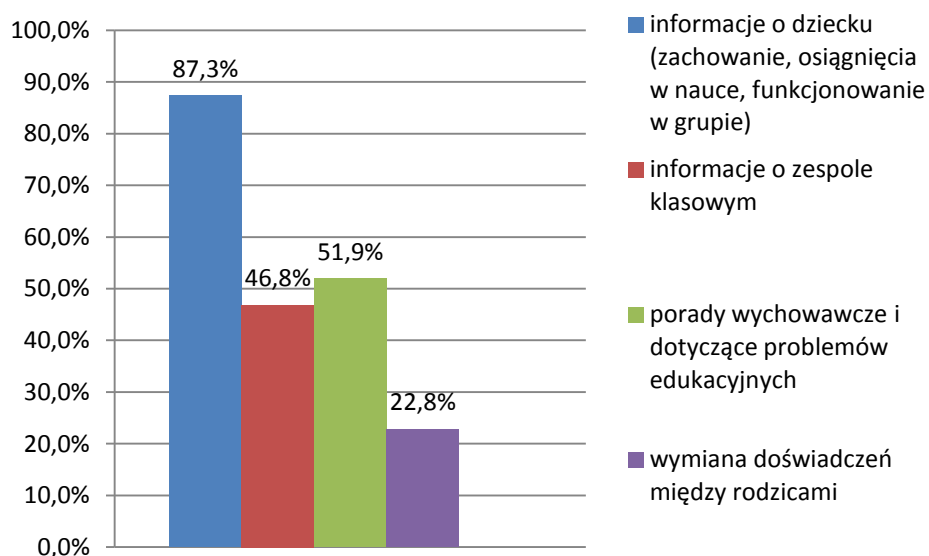


Ankietowani w 90% odpowiedzieli, że ilość spotkań ogólnych jest wystarczająca, 13% uważa, że za mała.

## PYTANIE 8

Jakie informacje uzyskuje Pan/Pani podczas zebrań ogólnych?

	Głosów	Procent
a) informacje o dziecku (zachowanie, osiągnięcia w nauce, funkcjonowanie w grupie)	69	87,3%
b) informacje o zespole klasowym	37	46,8%
c) porady wychowawcze i dotyczące problemów edukacyjnych	41	51,9%
d) wymiana doświadczeń między rodzicami	18	22,8%
e) inne (jakie?)	0	0,0%



Rodzice biorący udział w ankiecie 87% odpowiedzieli, że na zebraniach ogólnych otrzymują informacje o swoim dziecku dotyczące jego zachowania i postępów w nauce.

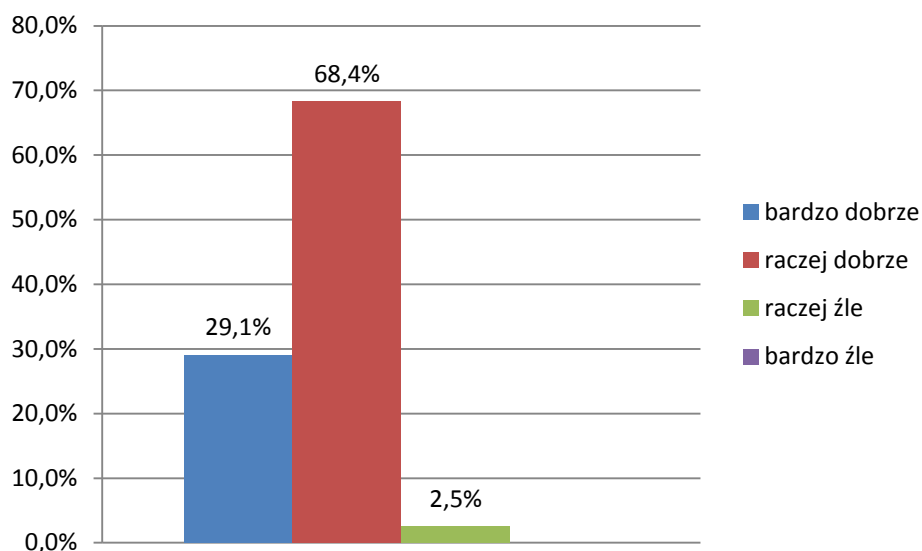
46% badanych na takich spotkaniach uzyskuje informację o zespole klasowym, 52% otrzymuje porady wychowawcze dotyczące problemów edukacyjnych.

23% badanych korzysta z zebrania by wymienić się doświadczeniami z innymi rodzicami.

## PYTANIE 9

Jak Pan/Pani ocenia organizację tych spotkań?

	Głosów	Procent
a) bardzo dobrze	23	29,1%
b) raczej dobrze	54	68,4%
c) raczej źle	2	2,5%
d) bardzo źle	0	0,0%

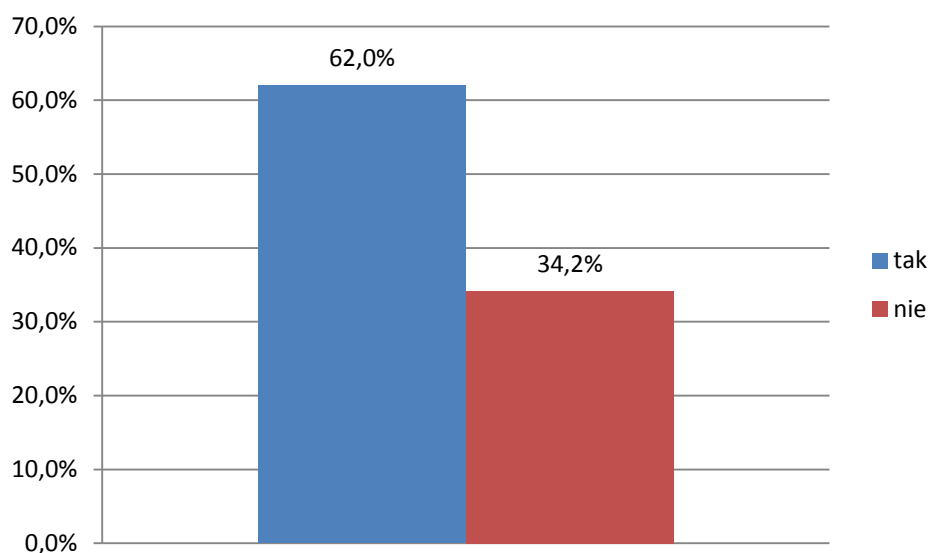


97% badanych rodziców organizację spotkań ogólnych ocenia raczej dobrze i bardzo dobrze. Tylko dwóch rodziców ocenia organizację źle.

## PYTANIE 10

Czy uczestniczy Pan/Pani w spotkaniach indywidualnych organizowanych przez szkołę?

	<b>Głosów</b>	<b>Procent</b>
a) tak	49	62,0%
b) nie	27	34,2%

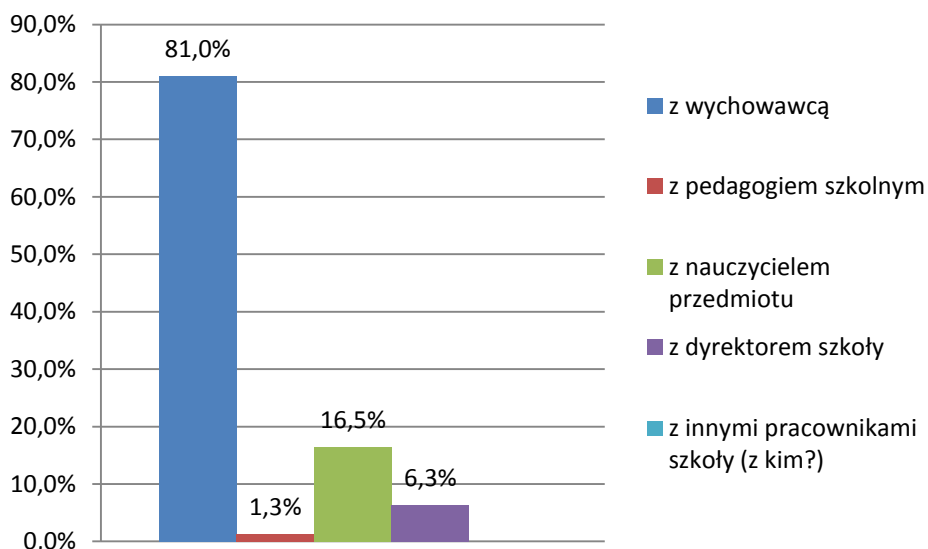


62% respondentów uczestniczy w spotkaniach indywidualnych organizowanych przez szkołę. 35% badanych w takich spotkaniach nie uczestniczy.

#### **PYTANIE 11**

Jeśli tak, to z kim się Pan/Pani kontaktuje?

	<b>Głosów</b>	<b>Procent</b>
a) z wychowawcą	64	81,0%
b) z pedagogiem szkolnym	1	1,3%
c) z nauczycielem przedmiotu	13	16,5%
d) z dyrektorem szkoły	5	6,3%
e) z innymi pracownikami szkoły (z kim?)	0	0,0%



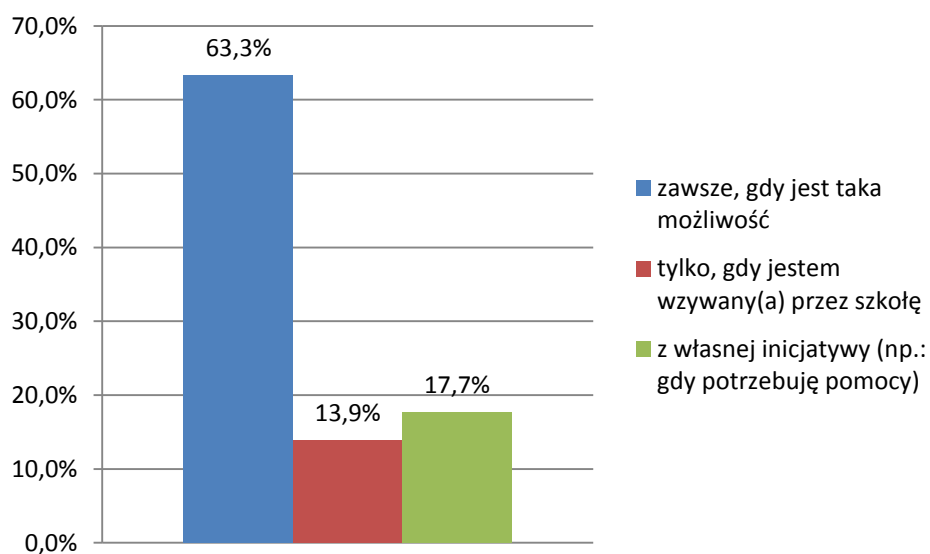
81% przebadanych rodziców podczas zebrań organizowanych przez szkołę kontaktuje się z wychowawcą. 16,5% z nauczycielem przedmiotu.

5 rodziców kontaktuje się z dyrektorem szkoły, 1 z pedagogiem szkolnym.

## PYTANIE 12

W jakich sytuacjach uczestniczy Pan/Pani w takich spotkaniach?

	Głosów	Procent
a) zawsze, gdy jest taka możliwość	50	63,3%
b) tylko, gdy jestem wzywany(a) przez szkołę	11	13,9%
c) z własnej inicjatywy (np.: gdy potrzebuję pomocy)	14	17,7%



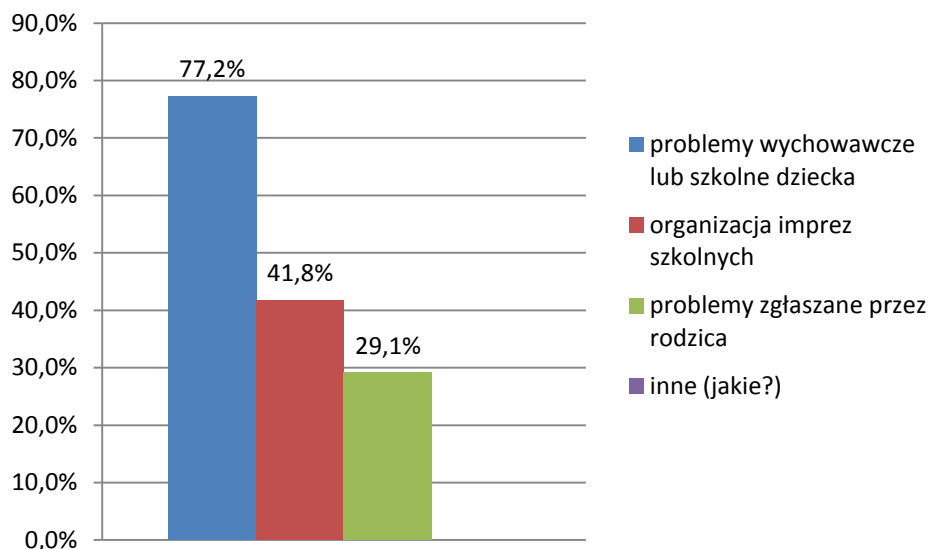
Rodzice, którzy odpowiedzieli na ankietę w 64% kontaktują się ze szkołą zawsze gdy organizowane są spotkania z rodzicami.

13% kontaktuje się gdy są wzywani, a 17% z własnej inicjatywy.

### PYTANIE 13

Jakie tematy poruszane są podczas takich spotkań?

	Głosów	Procent
a) problemy wychowawcze lub szkolne dziecka	61	77,2%
b) organizacja imprez szkolnych	33	41,8%
c) problemy zgłaszane przez rodzica	23	29,1%
d) inne (jakie?)	0	0,0%



Respondenci w 77% zauważają że poruszane są problemy wychowawcze lub szkolne dziecka. 41% pytanym zauważa poruszanie tematów związanych z organizacją imprez szkolnych.

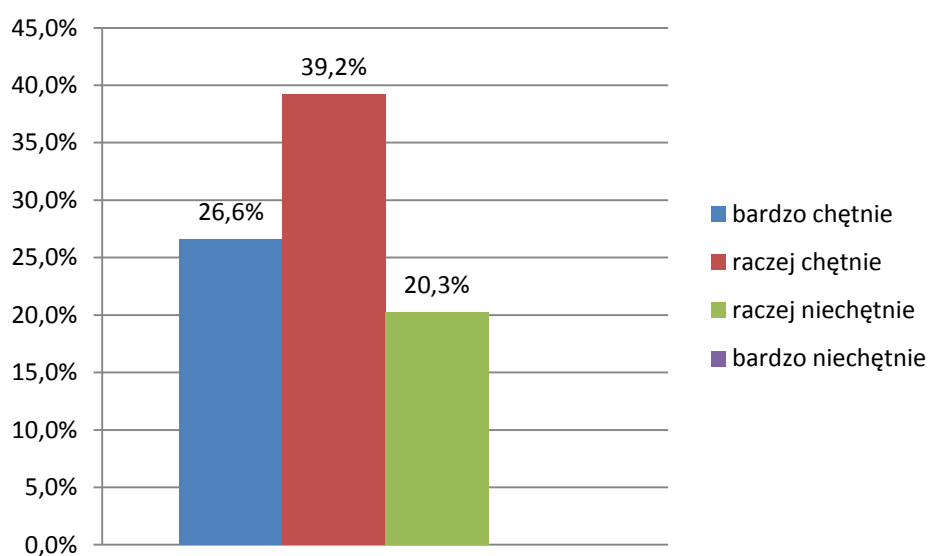
30% twierdzi, że poruszane są problemy zgłaszane przez rodziców.

### PYTANIE 14

W jaki sposób Pan/Pani współpracuje ze szkołą?

14.1 udział w uroczystościach klasowych

	<b>Głosów</b>	<b>Procent</b>
a) bardzo chętnie	21	26,6%
b) raczej chętnie	31	39,2%
c) raczej niechętnie	16	20,3%
d) bardzo niechętnie	0	0,0%

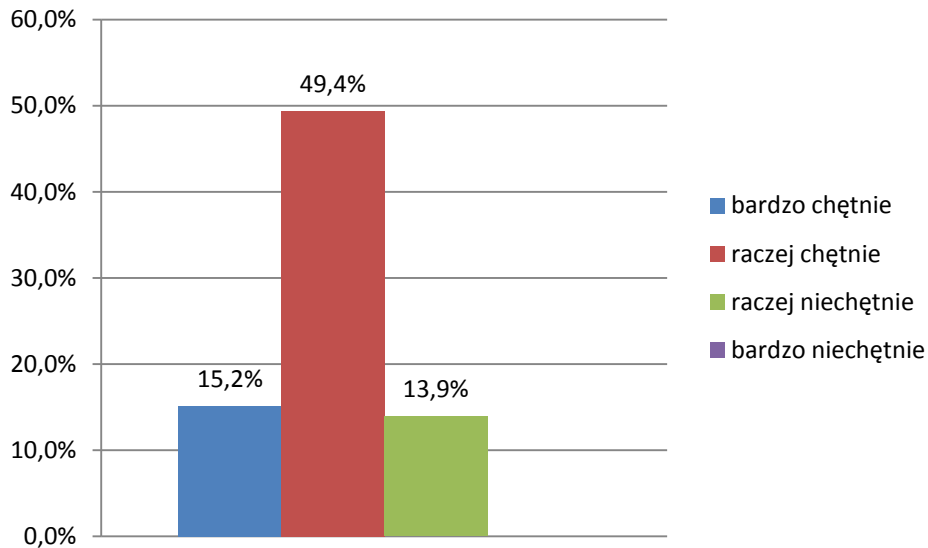


Na pytanie dotyczące udziału w uroczystościach klasowych 26% odpowiedziało, że uczestniczy *bardzo chętnie*

40% *raczej chętnie*, a 20% *badanych niechętnie* uczestniczy w takiej pomocy.

#### 14.2 udział w uroczystościach szkolnych

	<b>Głosów</b>	<b>Procent</b>
a) bardzo chętnie	12	1,2%
b) raczej chętnie	39	49,4%
c) raczej niechętnie	11	13,9%
d) bardzo niechętnie	0	0,0%

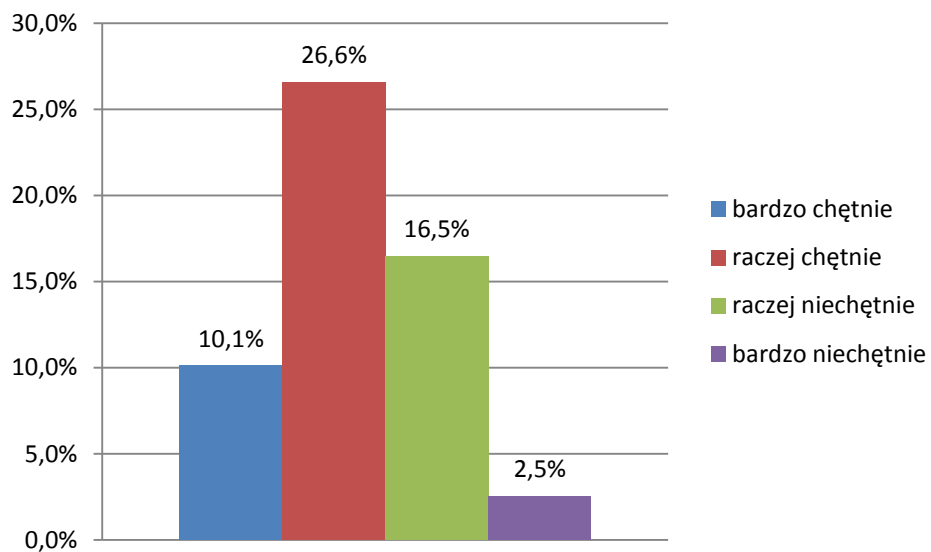


Rodzice wypowiedzieli się w 65%, że w organizacji imprez szkolnych uczestniczą *bardzo chętnie i chętnie*.

14% badanych raczej niechętnie włącza się w taką pomoc.

#### 14.3 praca społeczna na rzecz klasy lub szkoły

	Głosów	Procent
a) bardzo chętnie	8	10,1%
b) raczej chętnie	21	26,6%
c) raczej niechętnie	13	16,5%
d) bardzo niechętnie	2	2,5%

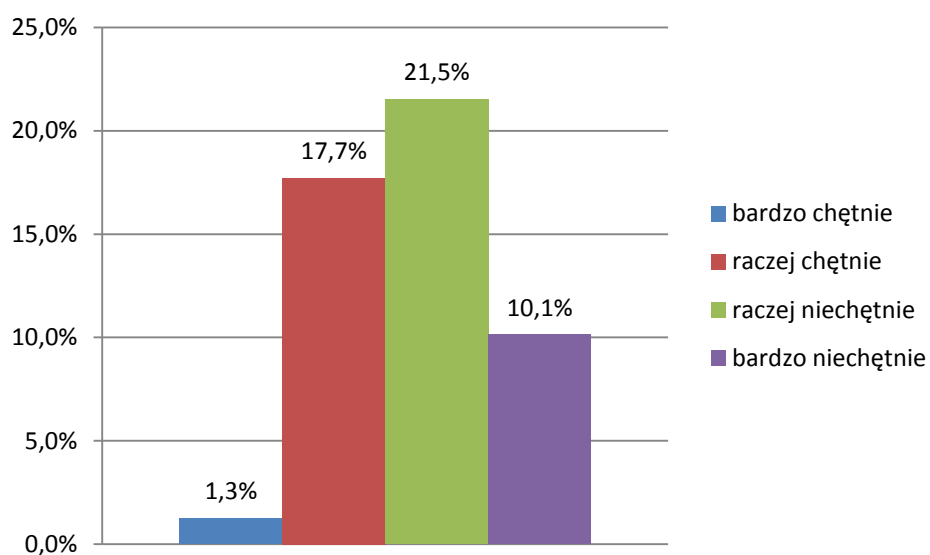


36% badanych *bardzo chętnie* i *chętnie* uczestniczy w pracy społecznej na rzecz klasy lub szkoły.

17% raczej *niechętnie* widzi taką pomoc.

#### 14.5 wpieranie finansowe szkoły

	<b>Głosów</b>	<b>Procent</b>
a) bardzo chętnie	1	1,3%
b) raczej chętnie	14	17,7%
c) raczej niechętnie	17	21,5%
d) bardzo niechętnie	8	10,1%



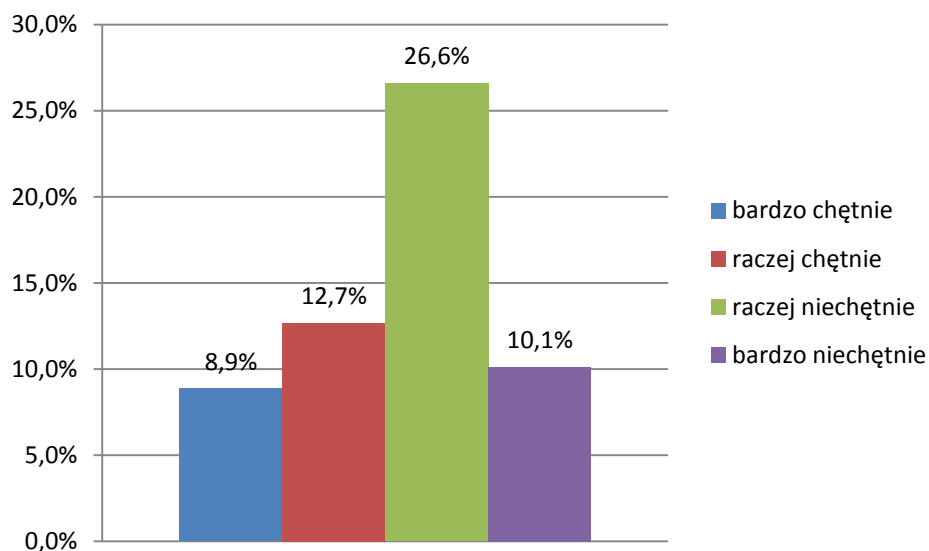
Badani przedstawiciele rodziców w 19% *bardzo chętnie* i *chętnie* uczestniczyli by w pomocy finansowej dla szkoły

21% pomoc taka udzieliło by niechętnie, a 10% bardzo niechętnie.

#### 14.5 opieka w czasie wycieczek

	<b>Głosów</b>	<b>Procent</b>
a) bardzo chętnie	7	8,9%
b) raczej chętnie	10	12,7%
c) raczej niechętnie	21	26,6%
d) bardzo niechętnie	8	10,1%



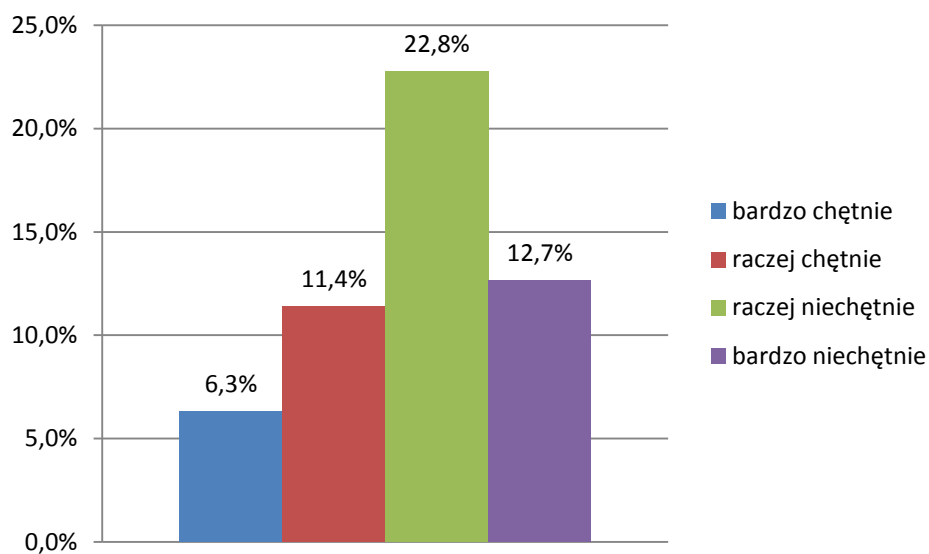


Respondenci w 9% *bardzo chętnie* udzielili by pomocy w czasie wycieczek szkolnych. 13% zrobiło by to *raczej chętnie*.

36% jest *raczej niechętna* lub *bardzo niechętna* udziałowi w wycieczkach szkolnych.

#### 14.6 opiniowanie dokumentacji i planów szkolnych

	Głosów	Procent
a) bardzo chętnie	5	6,3%
b) raczej chętnie	9	11,4%
c) raczej niechętnie	18	22,8%
d) bardzo niechętnie	10	12,7%



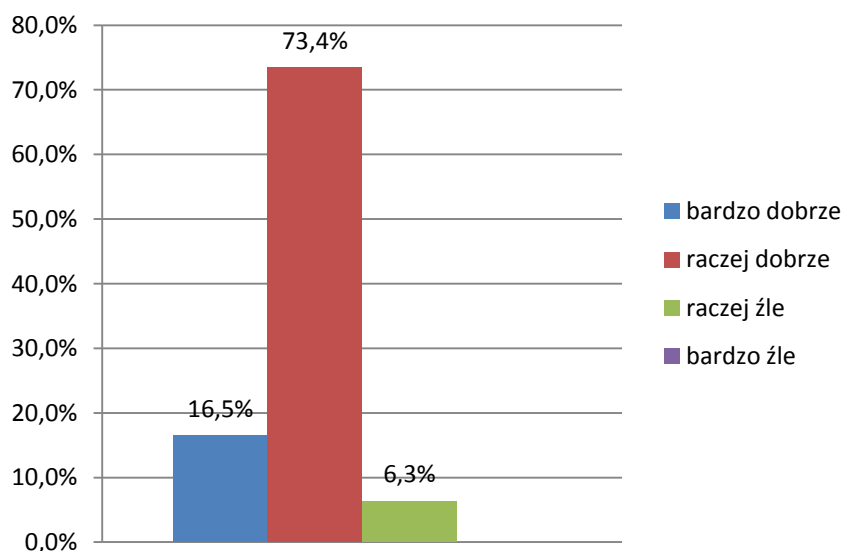
6% *bardzo chętnie* uczestniczy w opiniowaniu dokumentów szkolnych, 11% robi to *raczej chętnie*.

36% badanych w pracach takich bierze udział *raczej niechętnie* i *bardzo niechętnie*.

### PYTANIE 15

Jak Pan/Pani ocenia swoją współpracę ze szkołą ?

	Głosów	Procent
a) bardzo dobrze	13	16,5%
b) raczej dobrze	58	73,4%
c) raczej źle	5	6,3%
d) bardzo źle	0	0,0%



Badani prawie w 90% współpracy ze szkołą oceniają *bardzo dobrze* i *raczej dobrze*.

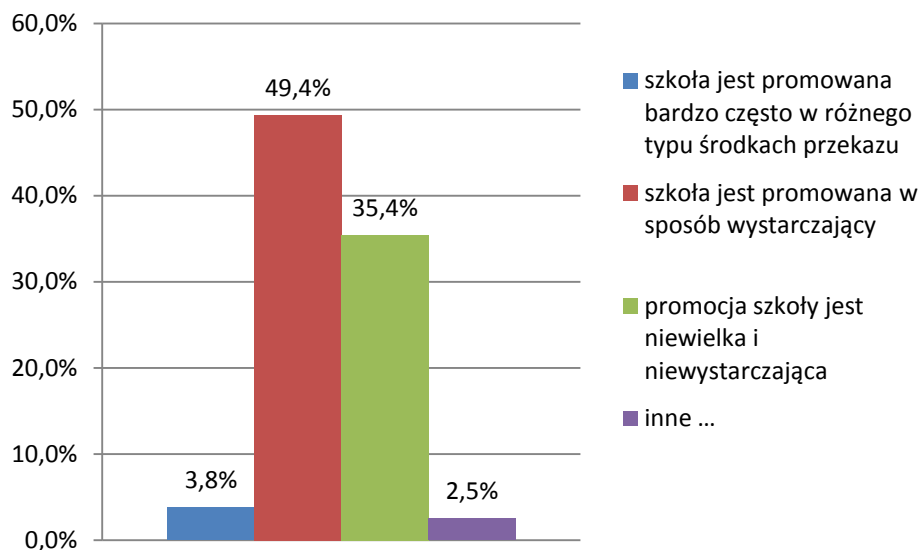
Tylko 5 rodziców ocenia tą współpracę źle.

### PYTANIE 16

Jak ocenia Pan/Pani możliwości promocyjne szkoły?

	Głosów	Procent
a) szkoła jest promowana bardzo często w różnego typu środkach przekazu, na imprezach, na podejmowanych akcjach	3	3,8%

b) szkoła jest promowana w sposób wystarczający	39	49,4%
c) promocja szkoły jest niewielka i niewystarczająca	28	35,4%
d) inne ...	2	2,5%



Połowa ankietowanych ocenia możliwości promocyjne szkoły jako wystarczające, natomiast 35% uważa, że promocja szkoły jest niewystarczająca.

#### PYTANIE 17

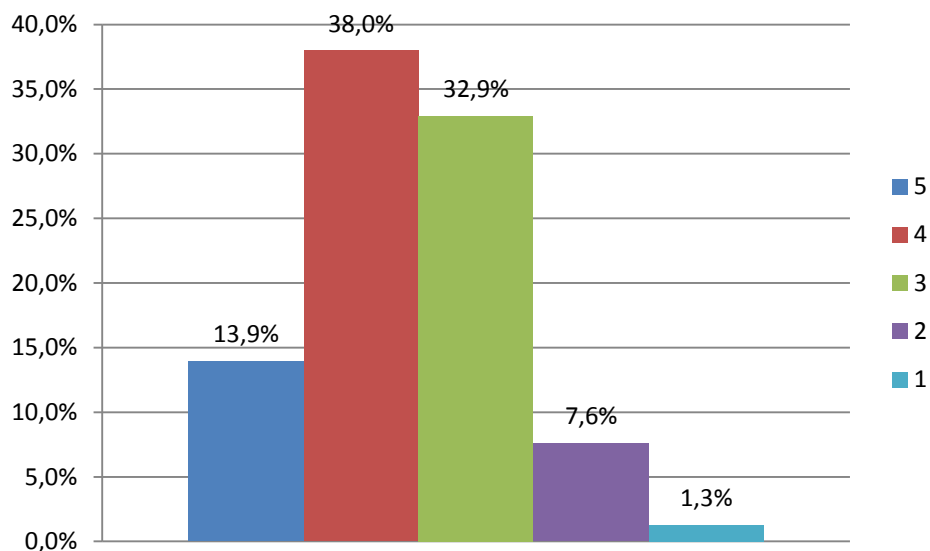
Inne uwagi i propozycje dotyczące współpracy ze szkołą.

Nikt z respondentów nie udzielił odpowiedzi na to pytanie.

#### PYTANIE 18

Jak określiliby Pan/Pani stopień zadowolenia ze szkoły, do której uczęszcza Wasze dziecko (Proszę określić w skali 1 – 5)

	Głosów	Procent
a) 5	11	13,9%
b) 4	30	38,0%
c) 3	26	32,9%
d) 2	6	7,6%
e) 1	1	1,3%



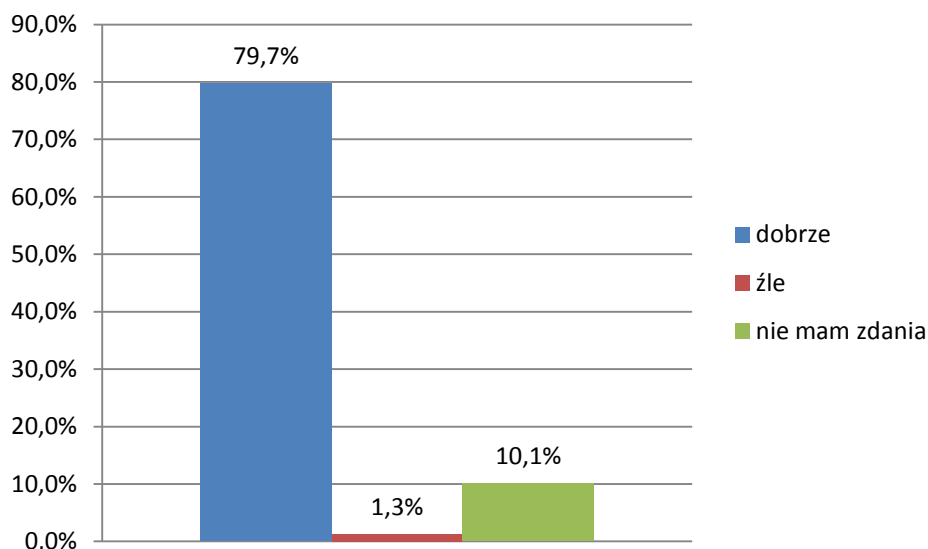
14% respondentów ocenia szkołę *bardzo dobrze*, 38% *dobrze*, 33% *dostatecznie*, a 7 osób *bardzo słabo*.

#### PYTANIE 19

Jak ocenia Pan/Pani sposób przekazywania rodzicom informacji o dziecku?

19.1 Informacje dotyczące mojego dziecka są przekazywane w sposób dla mnie niekłępujący.

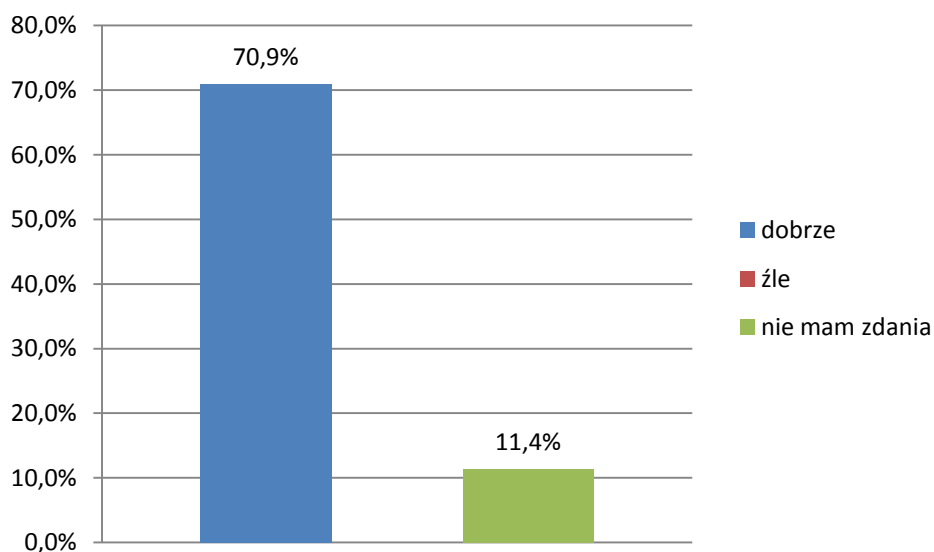
	Głosów	Procent
a) dobrze	63	79,7%
b) źle	1	1,3%
c) nie mam zdania	8	10,1%



80% badanych rodziców uważa, że informacje dotyczące jego dziecka są przekazywane w sposób dla niego niekrępujący, a 10% nie ma zdania na ten temat.

19.2 Jestem informowany(a) nie tylko o ocenach dziecka, ale także o jego sukcesach i osiągnięciach.

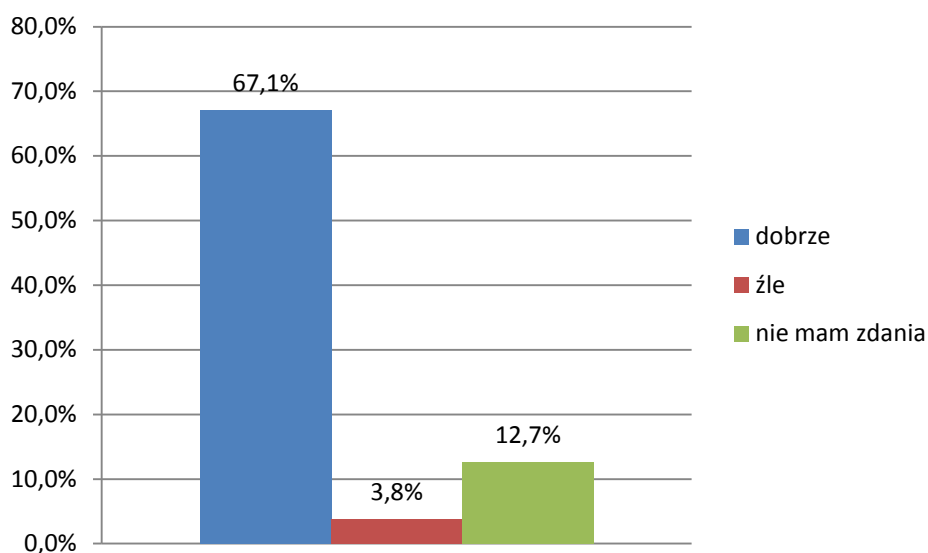
	Głosów	Procent
a) dobrze	56	70,9%
b) źle	0	0,0%
c) nie mam zdania	9	11,4%



71% uważa, że jest dobrze informowane o ocenach i sukcesach dziecka, pozostali badani nie mają zdania.

### 19.3 Rozmawiający ze mną nauczyciele próbują zrozumieć zachowania i trudności mojego dziecka

	<b>Głosów</b>	<b>Procent</b>
a) dobrze	53	67,1%
b) źle	3	3,8%
c) nie mam zdania	10	12,7%



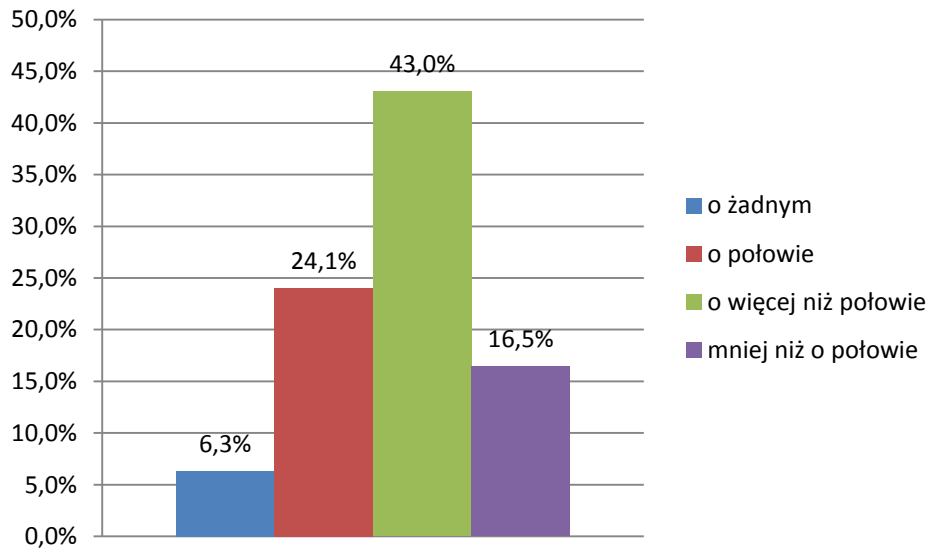
Badani w 67% uważa, że nauczyciele rozumieją trudności uczniów, 13% nie ma na ten temat zdania. 3 rodziców twierdzi, że nauczyciele nie rozumieją problemów dzieci.

## PYTANIE 20

O ilu nauczycielach, którzy uczą Pana/Pani dziecko, może Pan/Pani powiedzieć, że:

### 20.1 Darzę go zaufaniem jako osobę uczącą moje dziecko

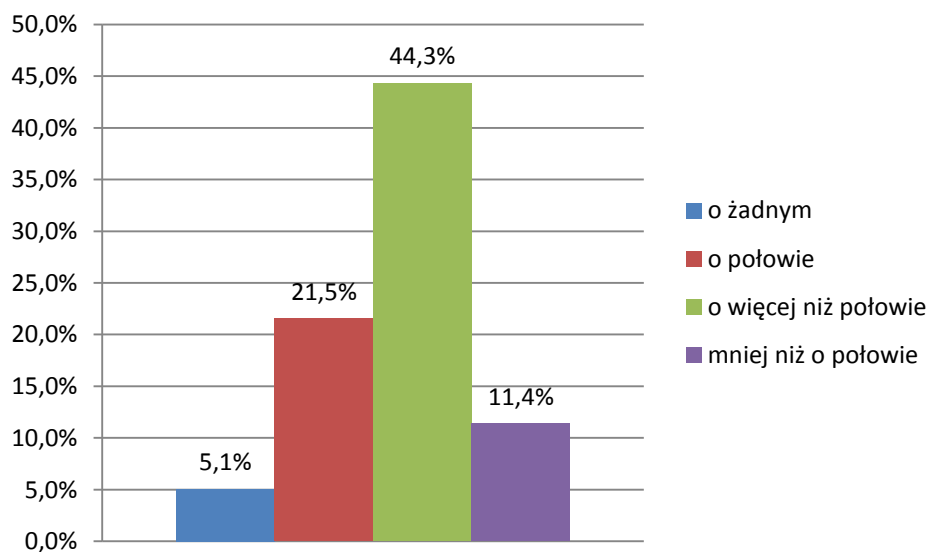
	<b>Głosów</b>	<b>Procent</b>
a) o żadnym	5	6,3%
b) o połowie	19	24,1%
c) o więcej niż połowie	34	43,0%
d) mniej niż o połowie	13	16,5%



67% badanych darzy zaufaniem połowę, a nawet więcej uczących nauczycieli. Tylko 5 rodziców nie ufa nikomu.

## 20.2 Rozumie moje dziecko i jest mu życzliwy

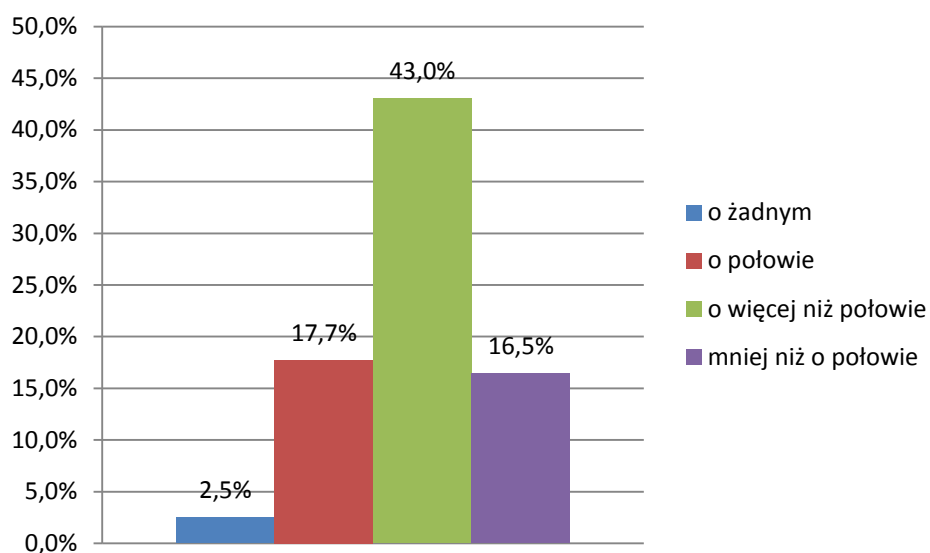
	Głosów	Procent
a) o żadnym	4	5,1%
b) o połowie	17	21,5%
c) o więcej niż połowie	35	44,3%
d) mniej niż o połowie	9	11,4%



65% uważa, że większość nauczycieli rozumie ucznia i są mu życzliwi. Tylko 4 rodziców twierdzi, że nauczyciele są nie życzliwi.

### 20.3 Jest obiektywny w ocenie mojego dziecka

	<b>Głosów</b>	<b>Procent</b>
a) o żadnym	2	2,5%
b) o połowie	14	17,7%
c) o więcej niż połowie	34	43,0%
d) mniej niż o połowie	13	16,5%



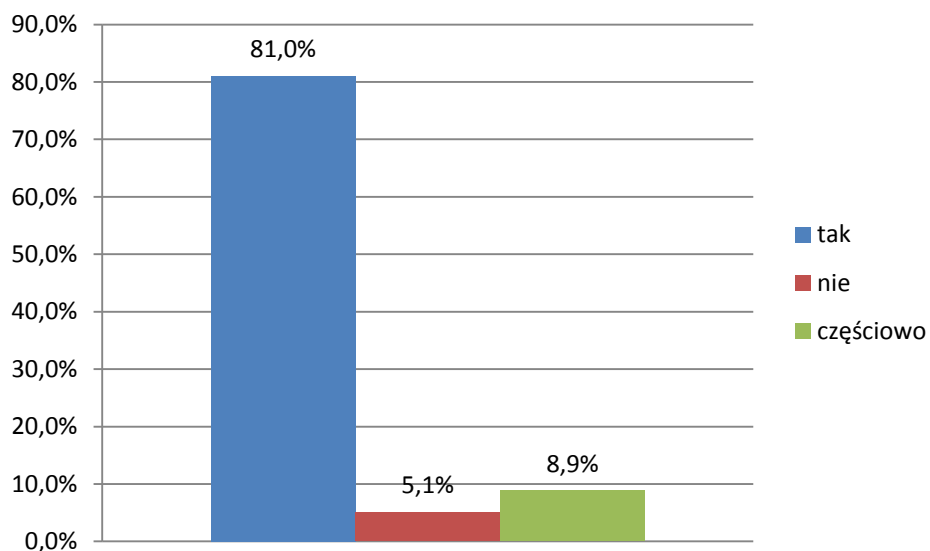
Tylko 2 respondentów uważa, że nie ma w gronie nauczyciela, który obiektywnie ocenia ucznia.

## PYTANIE 21

21.1 Czy został Pan/Pani zapoznany z systemem oceniania obowiązującym w szkole?

	<b>Głosów</b>	<b>Procent</b>
a) tak	64	81,0%
b) nie	4	5,1%
c) częściowo	7	8,9%

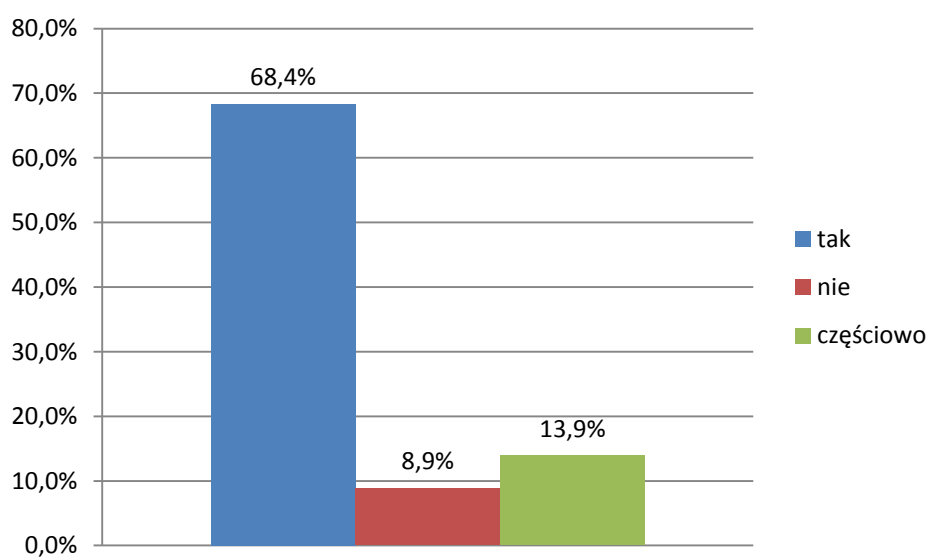




81% badanych rodziców twierdzi, że została zapoznana z systemem oceniania. 4 rodziców oświadcza, że nie została zapoznana, 7 częściowo.

#### 21.2 Czy zna Pan/Pani program wychowawczy szkoły?

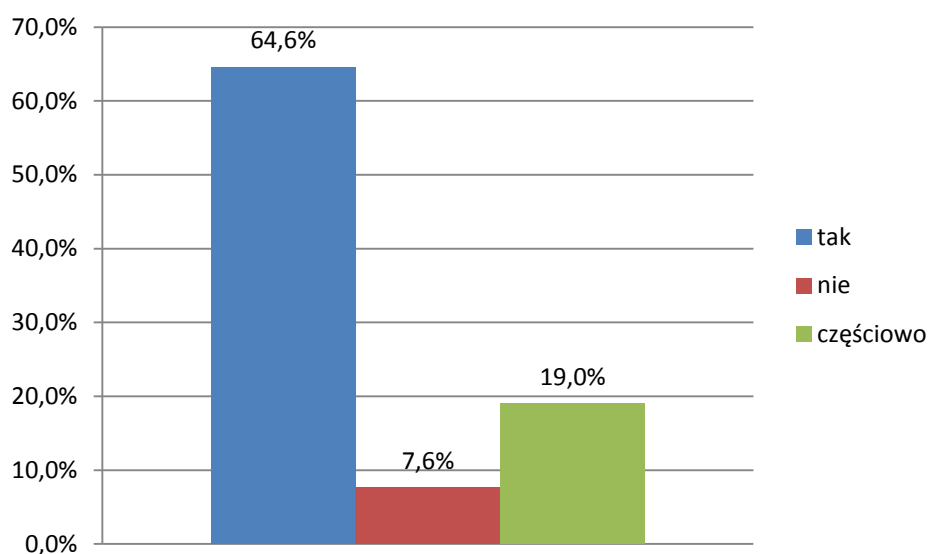
	Głosów	Procent
a) tak	54	68,4%
b) nie	7	8,9%
c) częściowo	11	13,9%



68% respondentów zna program wychowawczy szkoły.

### 21.3 Czy zna Pan/Pani sposób i kryteria oceniania zachowania uczniów?

	<b>Głosów</b>	<b>Procent</b>
a) tak	51	64,6%
b) nie	6	7,6%
c) częściowo	15	19,0%



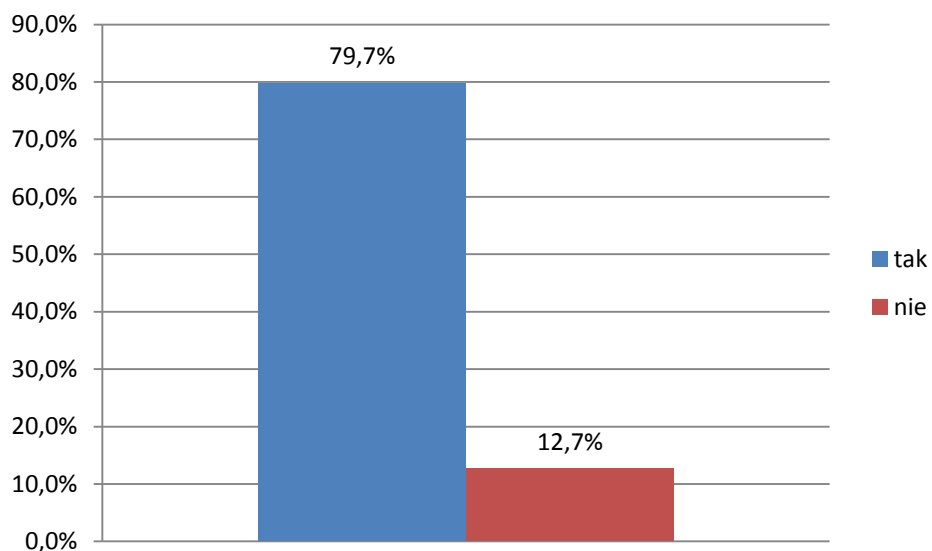
65% rodziców zna kryteria i sposób oceniania zachowania ich dzieci. 19% częściowo, 6 z badanych nie zna systemu oceniania zachowania.

## PYTANIE 22

Czy zgadza się Pan/Pani z następującymi twierdzeniami:

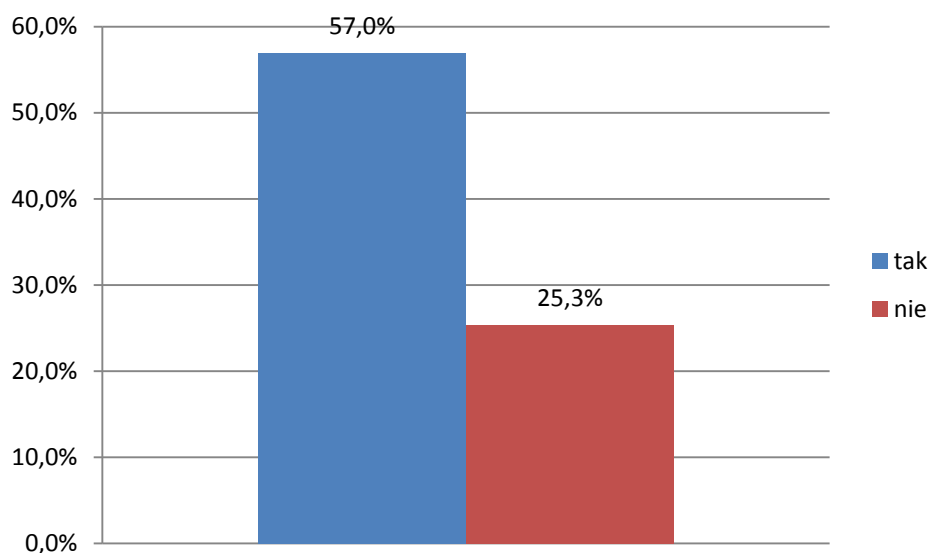
### 22.1 Moje dziecko przebywając w szkole jest w pełni bezpieczne

	<b>Głosów</b>	<b>Procent</b>
a) tak	63	79,7%
b) nie	10	12,7%



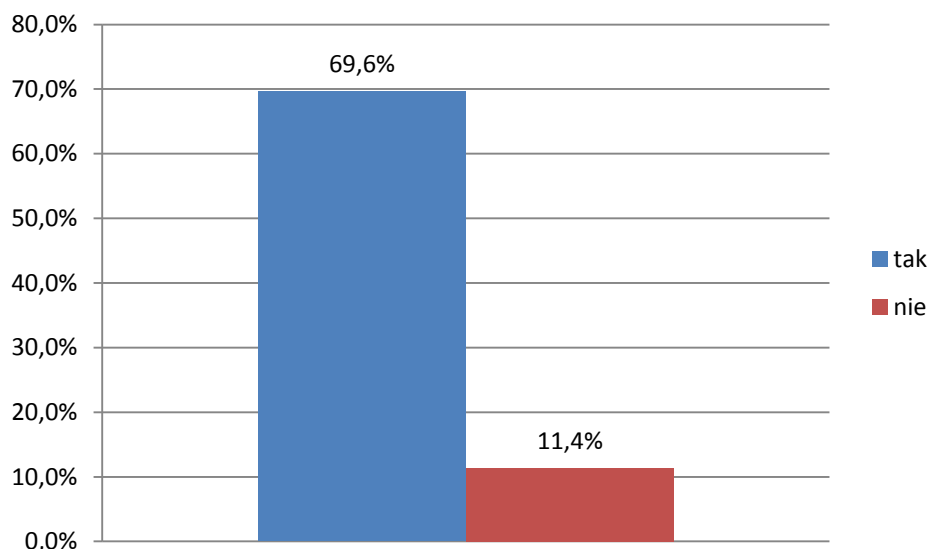
## 22.2 W szkole panuje miła i przyjazna atmosfera

	Głosów	Procent
a) tak	45	57,0%
b) nie	20	25,3%



## 22.3 Szkoła wspiera mnie w wychowaniu mojego dziecka

	Głosów	Procent
a) tak	55	69,6%
b) nie	20	11,4%



80% rodziców uważa, że jego dziecko w szkole jest w pełni bezpieczne, ok. 60% twierdzi, że panuje tu miła i przyjazna atmosfera. 70% rodziców uważa, że szkoła wspiera ich w wychowaniu dzieci.

### **III. Analiza wyników ankiety badającej działania nauczycieli w zakresie włączania rodziców w działalność szkoły**

#### **Omówienie wyników ankiety**

W badaniach wzięło udział 10 respondentów.

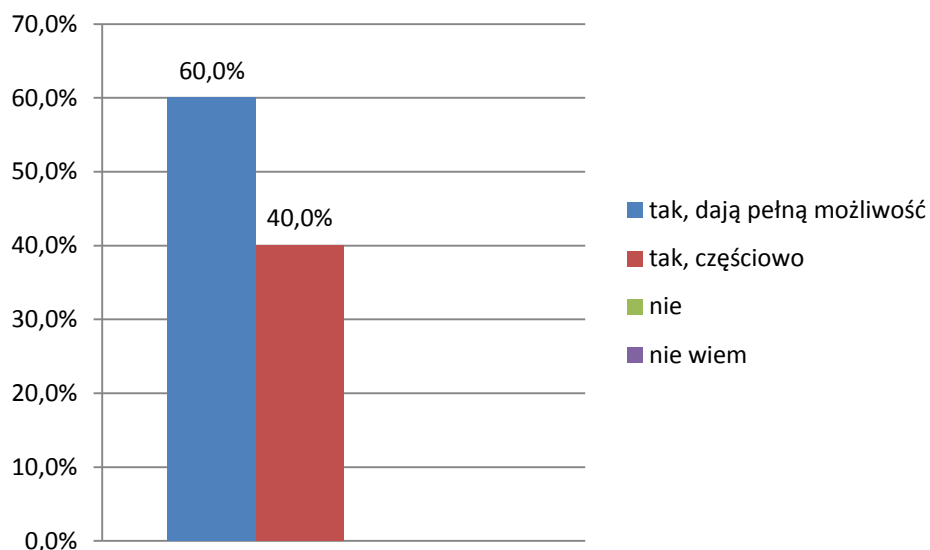
Na podstawie uzyskanych odpowiedzi (ankiety przechowywane u Dyrektora Zespołu Szkół im. ks. Jana Siuzdaka w Wołkowyi) przedstawiono poniższe wyniki, zachowując kolejność zadanych pytań i uzyskanych odpowiedzi.

Wyniki przedstawiono w formie diagramów słupkowych, powyżej których zamieszczono treść pytania, a poniżej opatrzone komentarzem.

#### **PYTANIE 1**

Czy organizowane przez Panią/Pana spotkania z rodzicami dają rodzicom możliwość poznania osiągnięć dziecka i porównania ich z osiągnięciami rówieśników celem korygowania niedociągnięć?

	<b>Głosów</b>	<b>Procent</b>
tak, dają pełną możliwość	6	60,0%
tak, częściowo	4	40,0%
nie		0,0%
nie wiem		0,0%

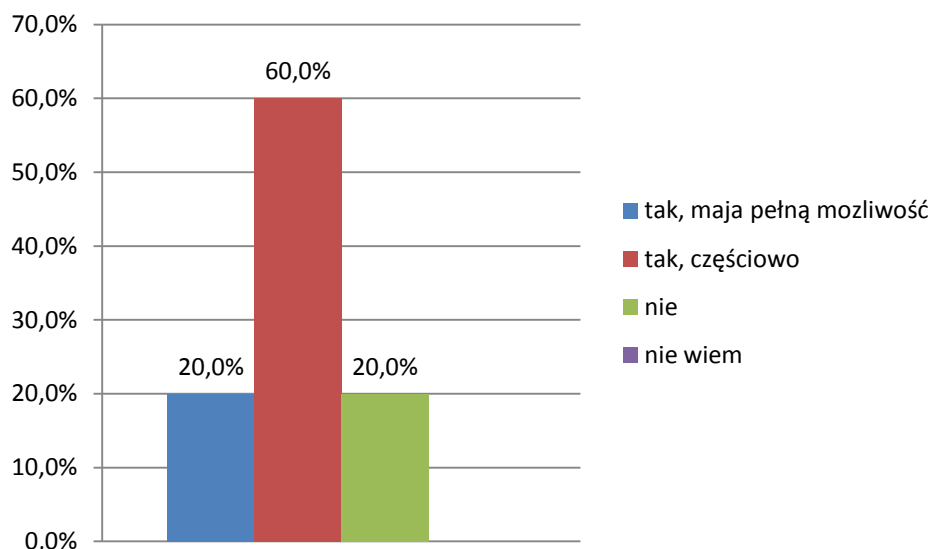


Jak wynika z diagramu 60% badanych nauczycieli stwierdziło, iż spotkania z nauczycielami dają rodzicom pełną możliwość poznania osiągnięć dziecka i porównania ich z osiągnięciami rówieśników celem korygowania niedociągnięć. Pozostałe 40% uznało, że dają taką możliwość częściowo.

## **PYTANIE 2**

Czy podczas organizowanych przez Panią/Pana spotkań z rodzicami, mają oni możliwość poznawania dorobku szkoły w ostatnim okresie (np. od czasu poprzedniego zebrania)?

	<b>Głosów</b>	<b>Procent</b>
tak, mają pełną możliwość	2	20,0%
tak, częściowo	6	60,0%
nie	2	20,0%
nie wiem		0,0%

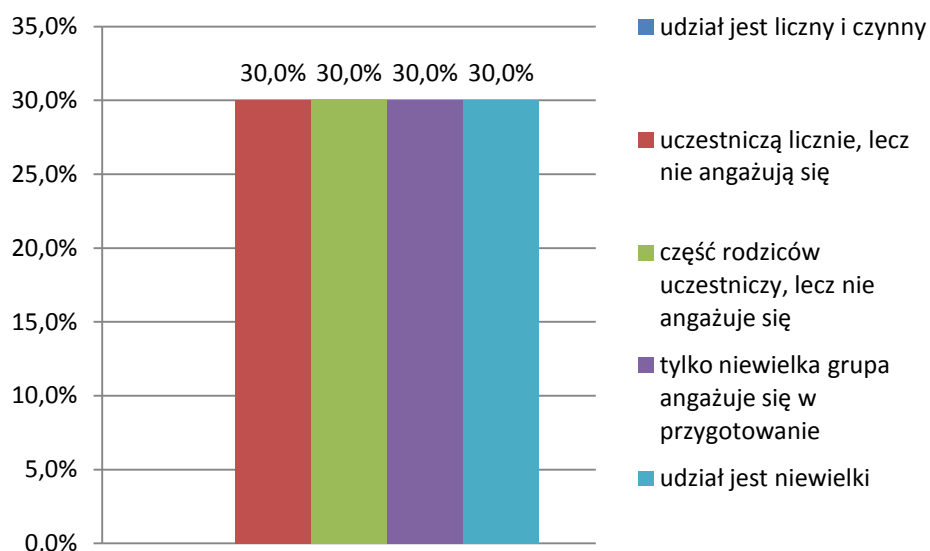


20% respondentów uznało, iż rodzice mają pełną możliwość poznawania dorobku szkoły podczas organizowanych na terenie placówki spotkań. Zdecydowana większość, gdyż 60 % badanych uznało, iż rodzice, mają częściową możliwość poznawania dorobku szkoły w trakcie tych spotkań, natomiast 20% stwierdziło brak tej możliwości.

### PYTANIE 3

Udział rodziców w imprezach, uroczystościach szkolnych, podejmowanych przez szkołę akcjach:

	Głosów	Procent
udział jest liczny i czynny		0,0%
uczestniczą licznie, lecz nie angażują się	3	30,0%
część rodziców uczestniczy, lecz nie angażuje się	3	30,0%
tylko niewielka grupa angażuje się w przygotowanie	3	30,0%
udział jest niewielki	3	30,0%

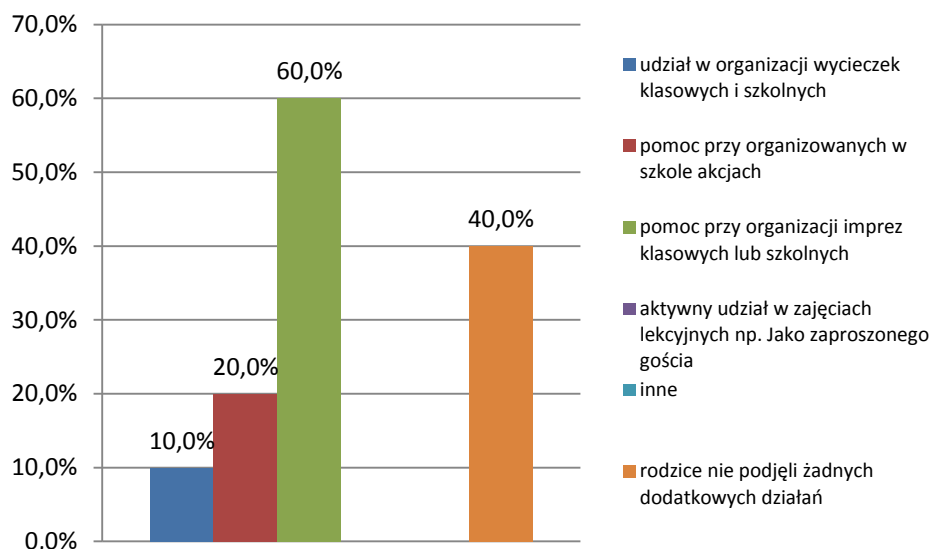


Żaden z badanych nauczycieli nie stwierdził licznego i czynnego udziału rodziców w imprezach, uroczystościach szkolnych oraz podejmowanych przez szkołę akcjach. Po 30% badanych uznało, iż większość rodziców uczestniczy licznie w imprezach szkolnych, lecz jedynie w sposób bierny, nie angażując się w ich przygotowanie. 30% respondentów wskazuje niewielką grupę rodziców angażujących się w przygotowywanie tych imprez.

#### PYTANIE 4

Jakie działania dodatkowe podjęli rodzice współpracując z Panią/Panem?

	Głosów	Procent
udział w organizacji wycieczek klasowych i szkolnych	1	10,0%
pomoc przy organizowanych w szkole akcjach	2	20,0%
pomoc przy organizacji imprez klasowych lub szkolnych	6	60,0%
aktywny udział w zajęciach lekcyjnych np. Jako zaproszonego gościa		0,0%
inne		0,0%
rodzice nie podjęli żadnych dodatkowych działań	4	40,0%

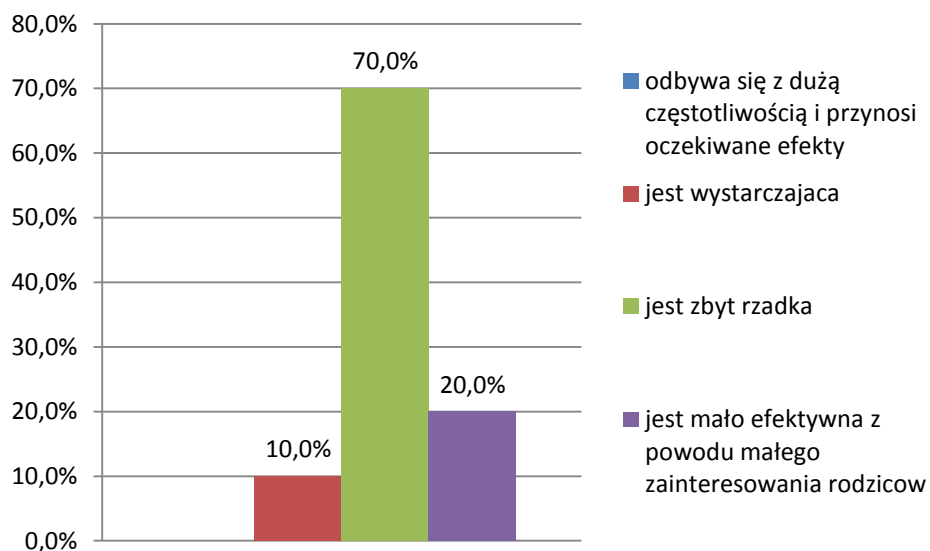


Nauczyciele zapytani: *Jakie działania dodatkowe podjęli rodzice współpracując z Panią/Panem?* uznali, że najczęściej rodzice służą pomocą podczas organizacji imprez klasowych lub szkolnych. Aż 40% badanych nie stwierdziło podjęcia żadnych działań ze strony rodziców podczas wspólnej pracy. 20% nauczycieli uznało, że rodzice włączają się w organizację akcji szkolnych, a 10%, w organizację wycieczek.

## PYTANIE 5

Pedagogizacja rodziców w naszej szkole.

	Głosów	Procent
odbywa się z dużą częstotliwością i przynosi oczekiwane efekty	0	0,0%
jest wystarczająca	1	10,0%
jest zbyt rzadka	7	70,0%
jest mało efektywna z powodu małego zainteresowania rodziców	2	20,0%





Nikt z badanych nie stwierdził, że pedagogizacja rodziców w ZS w Wołkowyi odbywa się z dużą częstotliwością i przynosi oczekiwane efekty, a wręcz 70% respondentów uznało, że pedagogizacja rodziców jest zbyt rzadka. Część badanych (20%) stwierdziła ponadto, że jest ona mało efektywna z powodu nikłego zainteresowania ze strony rodziców.

## PYTANIE 6

Jaki jest udział Pani/Pana w pedagogizacji rodziców? (pytanie otwarte)

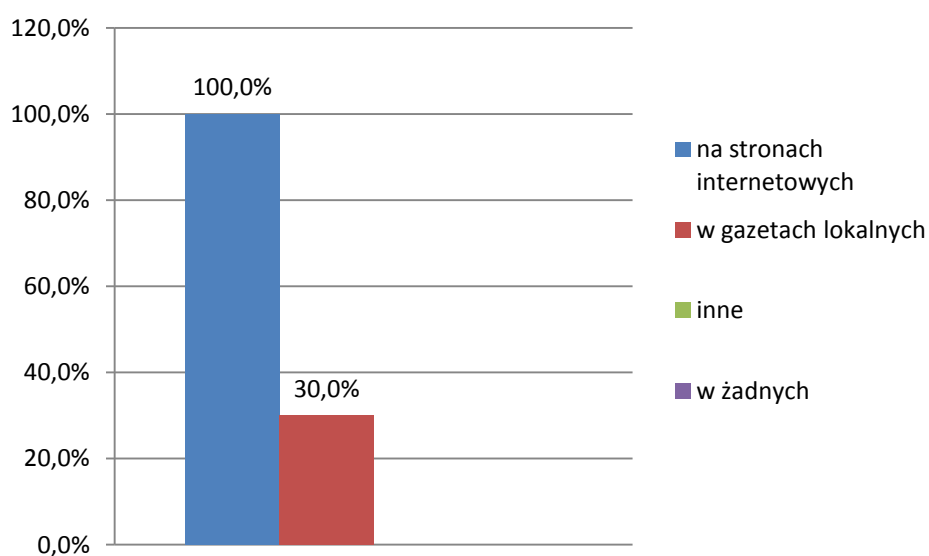
Wśród najczęstszych odpowiedzi na powyższe pytanie znalazły się:

- wywiadówki, organizacje imprez;
- rozmowy indywidualne, spotkania zespołowe z rodzicami, gazetki tematyczne;
- pogadanka, rozdawanie materiałów informacyjnych na zebraniu z rodzicami;
- pogadanka, udostępnianie materiałów informacyjnych.

## PYTANIE 7

W jakich środkach przekazu zauważyła Pani/Pan zamieszczane informacje o naszej szkole?

	Głosów	Procent
na stronach internetowych	10	100,0%
w gazetach lokalnych	3	30,0%
inne		0,0%
w żadnych		0,0%

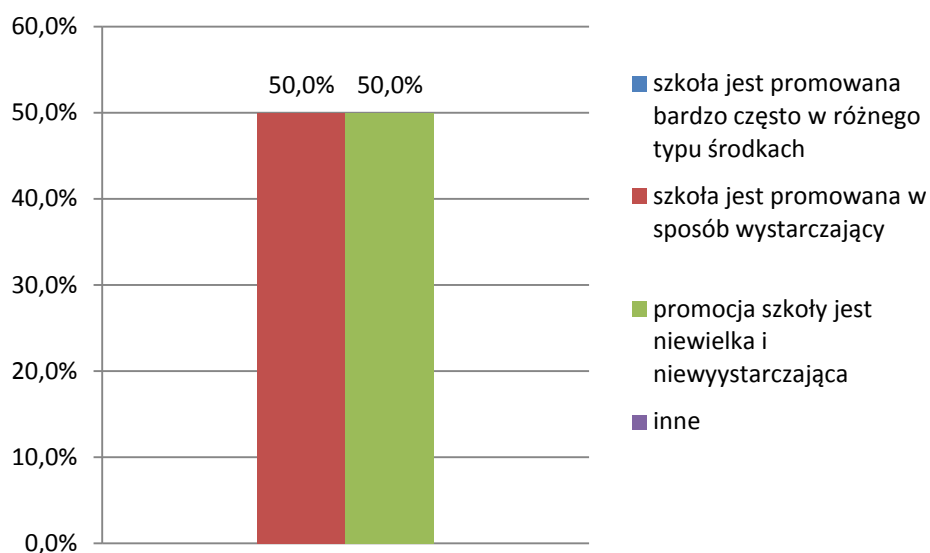


100% badanych nauczycieli wskazało na odnalezienie informacji dotyczących ZS w Wołkowie na stronach internetowych. Ponadto 30% zauważyło wiadomości pojawiające się w prasie lokalnej, natomiast żaden z badanych nie wskazał innego źródła informacji na ten temat.

### PYTANIE 8

Jak ocenia Pani/Pan możliwości promocyjne szkoły?

	Głosów	Procent
szkoła jest promowana bardzo często w różnego typu środkach		0,0%
szkoła jest promowana w sposób wystarczający	5	50,0%
promocja szkoły jest niewielka i niewystarczająca	5	50,0%
inne		0,0%



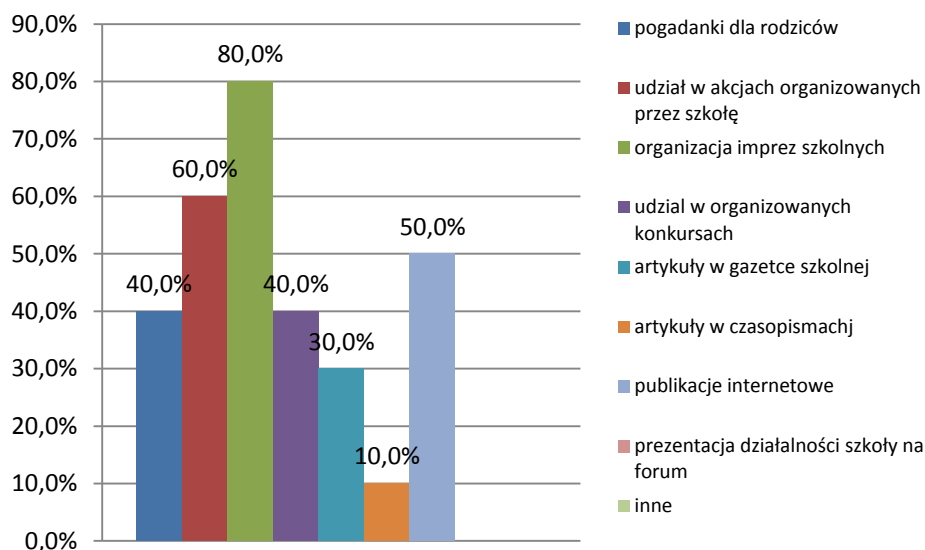
Promocja szkoły w połowie opinii postrzegana jest jako niewielka i niewystarczająca, natomiast połowa respondentów uważa, że promocja szkoły jest wystarczająca. Nikt nie wskazuje, aby szkoła była bardzo często promowana w różnego typu środkach przekazu.

### PYTANIE 9

Jakie formy promowania wizerunku szkoły stosuje Pani/Pan?

	Głosów	Procent
pogadanki dla rodziców	4	40,0%
udział w akcjach organizowanych przez szkołę	6	60,0%
organizacja imprez szkolnych	8	80,0%
udział w organizowanych konkursach	4	40,0%

artykuły w gazetce szkolnej	3	30,0%
artykuły w czasopismach	1	10,0%
publikacje internetowe	5	50,0%
prezentacja działalności szkoły na forum		0,0%
inne		0,0%



Najczęstszymi formami promowania ZS w Wołkowyi są w opiniach nauczycieli: organizacja imprez szkolnych (80% głosów), udział w akcjach organizowanych przez szkołę (60%), oraz publikacje internetowe (50%). Zdaniem 40% respondentów szkoła promowana jest poprzez organizowane konkursy i pogadanki dla rodziców. Nikt nie wskazuje na inne formy promocji szkoły.

## IV.RAPORT KOŃCOWY

Po wnikliwej analizie ankiet jakie wypełnili zarówno rodzice jak i nauczyciele grupa nauczycieli- autorów tego raportu, zgodnie wysunęła następujące wnioski.

### Rodzice:

- - są przychylnie nastawieni do współpracy z naszą placówką,
- - deklarują włączanie się w działalność szkoły w miarę swoich możliwości,
- -brali udział w wydarzeniach organizowanych przez szkołę, takich jak:
  - ✓ okolicznościowe imprezy klasowe (np.: WIGILIA),
  - ✓ zebrania z wychowawcami,

- są zdania, że w sposób wystarczający są informowani o sukcesach odnoszonych przez ich dzieci, a także o trudnościach,
- są zdania, że ilość spotkań z rodzicami jest odpowiednia,
- biorą udział w podejmowaniu decyzji dotyczących życia szkoły, np. zatwierdzają zmiany i modyfikacje programu wychowawczego i profilaktycznego, opiniują program i harmonogram poprawy efektywności kształcenia szkoły
- zainteresowani są współpracą ze szkołą, jak również sami inicjują i podejmują działania,
- takie jak: pomoc w organizacji uroczystości i imprez klasowych, podejmowanie opieki
- podczas wyjść, wycieczek, wyjazdów, wspieranie finansowe poprzez wpłaty na Radę Rodziców.

#### **Słabe strony:**

- nieliczna grupa rodziców (15%) niechętnie angażuje się w pomoc, czy udział w organizacjach klasowych oraz szkolnych, uważają również, że szkoła nie wspiera ich w wychowaniu dzieci. Rodzice ci nie mają jednak żadnych propozycji ze swojej strony na współpracę ze szkołą

#### **Nauczyciele/wychowawcy:**

- wspierają rodziców w wychowaniu dzieci poprzez: stały kontakt z rodzicami lub opiekunami prawnymi,
- prowadzą indywidualne i grupowe spotkania z rodzicami i prawnymi opiekunami, informują o postępach w nauce i zachowaniu,
- dodatkowo dwa razy w roku wszyscy nauczyciele pełnią dyżury, podczas których rodzice mogą się z nimi konsultować,
- poznają sytuację życiową uczniów i ich rodzin,
- służą pomocą i wsparciem w sytuacjach problemowych,
- na bieżąco lub według potrzeb dokonują analizy działań wychowawczych. Odbywa się to, np. na posiedzeniach Rady Pedagogicznej poprzez dyskusję na forum, na posiedzeniach zespołów wychowawczych, a jeśli tego wymaga sytuacja, z dyrektorem szkoły,
- wspierają rodziców swoich wychowanków poprzez informowanie rodziców o przysługujących im ulgach finansowych (stypendia naukowe, sportowe, socjalne, ulgi w składkach) i pomocy finansowej,
- wysłuchują opinie rodziców, uwzględniają je w swojej pracy, przekazują je innym nauczycielom, dyrektorowi,

- rozpoznają potrzeby rodziców w zakresie współpracy ze szkołą,
- raczej źle oceniają zaangażowanie rodziców w pracę szkoły,
- organizują pomoc dla dzieci mających problemy w nauce,
- organizują pomoc psychologa, logopedy, pedagoga poprzez tworzenie KIPU.

#### **Słabe strony:**

- 6% rodziców nie darzy zaufaniem żadnego z nauczycieli uczących jego dziecko;

#### **Szkoła:**

- zachęca rodziców do korzystania z możliwości dzielenia się opiniami na temat swojej pracy oraz procesu nauczania, np. na zebraniach rodziców, podczas indywidualnych rozmów,
- bierze pod uwagę opinie rodziców podczas planowania podejmowanych przez szkołę działań (np. modyfikowanie programu wychowawczego i programu profilaktyki),
- zabezpiecza uczniom dojazd do szkoły i z powrotem,
- umożliwia rodzicom kontaktowanie się z nauczycielami i dyrekcją w sposób wystarczający podczas spotkań ogólnych, indywidualnych oraz telefonicznie,
- oferuje pomoc psychologa szkolnego oraz logopedy,
- umożliwia kontakt ze specjalistyczną poradnią psychologiczno – pedagogiczną.

#### **Słabe strony:**

- zbyt rzadka pedagogizacja rodziców;
- niewielka i niewystarczająca promocja szkoły.

#### **Analiza dokumentów szkoły**

Analiza dokumentacji regulującej pracę szkoły wykazuje, że szkoła postuluje partnerskie relacje z rodzicami oraz wykazuje, że placówka zachęca rodziców do czynnego udziału w proponowanych formach aktywności, jak również i do podejmowania wspólnych działań.

Zapisy statutowe dowodzą, że rodzice są w pełni uprawnieni do podejmowania decyzji w sprawach dotyczących wychowania i profilaktyki ich dzieci. Placówka oferuje fachową pomoc i wsparcie w osobach szkolnych specjalistów. Regulacje wewnętrzne mają na celu wzmocnić stosunki partnerskie na linii szkoła – dom rodzinny ucznia; podkreślają rolę rodzica w procesie edukacji i wychowania. Bo przecież to on zna najlepiej

swoje dziecko - wie, co sprawia mu szczególne trudności, w czym jest dobre i jakie wykazuje zainteresowania.

#### **Zalecenia do dalszej pracy i propozycje działań:**

- zachęcić rodziców do współpracy, podkreślając ich znaczący udział w działaniach szkoły na rzecz uczniów,
- zachęcić rodziców do udziału w uroczystościach szkolnych (np. apele okolicznościowe),
- na stronie internetowej szkoły zamieścić informacje na temat form pomocy, jakiej mogą oczekiwać rodzice,
- wypracować zasady przekazywania informacji pomiędzy Radą Rodziców a ogółem rodziców (tablica informacyjna RR oraz informowanie przez przewodniczących rad klasowych na zebraniach oddziałowych),
- włączyć rodziców w działania na rzecz orientacji zawodowej uczniów (pogadanki koordynatora ds. doradztwa zawodowego w klasie III gimnazjum),
- zwrócić uwagę rodziców na potrzeby ich dzieci, które oczekują większego zainteresowania ich sprawami, nagradzania, stawiania granic, wychowywania, wskazywania konsekwencji ich działań (pogadanki, referaty na w/w temat na zebraniach klasowych),
- przedstawić rodzicom na zebraniu najważniejsze wnioski z raportu.

#### **Raport opracował zespół powołany do przeprowadzenia ewaluacji w składzie:**

- ✓ Aneta Wronowska
- ✓ Dariusz Rychlicki
- ✓ Ewelina Paślawska
- ✓ Iwona Przybylak
- ✓ Agata Steuden
- ✓ Dorota Paszkowska