

**Zespół Szkół im. ks. Jana Siuzdaka
w Wołkowyi
rok 2014/2015**

Raport ewaluacji wewnętrznej

Wymaganie:

**Uczniowie nabywają wiadomości
i umiejętności określone w podstawie
programowej**

Charakterystyka wymagania - Poziom D:

W szkole lub placówce realizuje się podstawę programową z uwzględnieniem osiągnięć uczniów z poprzedniego etapu edukacyjnego. Podstawa programowa jest realizowana z wykorzystaniem zalecanych warunków i sposobów jej realizacji. W szkole lub placówce monitoruje się i analizuje osiągnięcia każdego ucznia, z uwzględnieniem jego możliwości rozwojowych, formułuje się i wdraża wnioski z tych analiz.

Charakterystyka wymagania - Poziom B:

Wdrażane wnioski z monitorowania i analizowania osiągnięć uczniów przyczyniają się do wzrostu efektów uczenia się i osiągania różnorodnych sukcesów edukacyjnych uczniów. Wyniki analizy osiągnięć uczniów, w tym uczniów, którzy ukończyli dany etap edukacyjny, potwierdzają skuteczność podejmowanych działań dydaktyczno-wychowawczych. Uczniowie odnoszą sukces na wyższym etapie kształcenia lub na rynku pracy.

Ewaluacja wewnętrzna została przeprowadzona na podstawie: Rozporządzenia Ministra Edukacji Narodowej z dnia 14 maja 2013 roku w sprawie nadzoru pedagogicznego. Zgodnie z zarządzeniem dyrektora szkoły raport został opracowany przez zespół nauczycieli w składzie:

1. Małgorzata Rychlicka
2. Janusz Wójtowicz
3. Bogumiła Łoś
4. Aneta Wronowska
5. Natalia Jankowska

Raport z ewaluacji wewnętrznej zawiera:

- Część informacyjną, w której określono:
 - cel ewaluacji,
 - przedmiot ewaluacji,
 - pytania kluczowe, na które szukano odpowiedzi w ramach prowadzonych badań.
- Część opisową, która przedstawia:
 - dostosowane do kolejnych pytań kluczowych metody oraz narzędzia badania i ich opis.
- Część podsumowującą, która obejmuje wnioski i rekomendacje.
- Analizę wyników ankiet.

Część informacyjna

I. Cel ewaluacji:

Zebranie informacji na temat, czy uczniowie nabywają wiadomości i umiejętności określone w podstawie programowej, czy w szkole diagnozuje i analizuje się osiągnięcia uczniów z uwzględnieniem jego możliwości rozwojowych oraz czy wdrożone wnioski z analiz przyczyniają się do wzrostu efektów kształcenia.

II. Pytania kluczowe i narzędzia ewaluacji:

1. Czy uczniowie nabywają wiadomości i umiejętności określone w podstawie programowej? (analiza programów nauczania pod kątem zgodności z podstawą programową – ankieta dla nauczycieli)
2. W jaki sposób diagnozuje się i analizuje osiągnięcia uczniów? (analiza wyników nauczania i narzędzi diagnozy: sprawdziany, testy, konkursy, zawody, egzaminy itd., ankieta dla nauczycieli)
3. W jaki sposób wykorzystuje się uzyskane wyniki diagnozy osiągnięć uczniów? (wykorzystanie wyników diagnozy w pracy z uczniem: modyfikacja metod pracy, zajęcia dodatkowe, system motywacji – ankieta dla nauczycieli)
4. Czy dostrzegane są indywidualne potrzeby i możliwości uczniów? (analiza form pracy z uczniem z orzeczeniem PPP, uczniem słabym i uczniem zdolnym)
5. Czy dostrzegane są możliwości uzyskiwania przez uczniów lepszych wyników w nauce? (ankieta dotycząca motywowania uczniów dla uczniów i rodziców)

6. Czy formułowane i wdrażane wnioski przyczyniają się do poprawy wyników w nauce? (analiza wyników klasyfikacji, wyników sprawdzianu szóstoklasisty, egzaminu gimnazjalnego, wyników diagnozy edukacyjnej)

III. Kryteria ewaluacji:

1. Uczniowie nabywają wiadomości i umiejętności określone w podstawie programowej.
2. W szkole diagnozuje się i analizuje osiągnięcia uczniów, uwzględniając ich możliwości rozwojowe.
3. W szkole formułuje się i wdraża wnioski z analizy osiągnięć uczniów.
4. W szkole są dostrzegane możliwości uzyskiwania przez uczniów lepszych wyników w nauce.
5. Wdrażane wnioski przyczyniają się do poprawy wyników w nauce.

IV. Dobór próby badawczej i metod badania:

- 1) Nauczyciele: ankieta
- 2) Rodzice: ankieta
- 3) Uczniowie: ankieta
- 4) Dyrektor: wywiad.

Grupę badawczą stanowili nauczyciele, uczniowie klas III, IV, V, VI SP oraz uczniowie I, II, III klasy gimnazjum i ich rodzice. Dokonano analizy dokumentacji szkolnej.

Część opisowa

1. Uczniowie nabywają wiadomości i umiejętności określone w podstawie programowej.

Podstawą diagnozy osiągnięć uczniów jest wnikliwa znajomość podstawy programowej kształcenia ogólnego z nauczanego przedmiotu, wybór programu gwarantującego realizację treści podstawy, dostosowanego do potrzeb i możliwości uczniów oraz do warunków, w jakich program będzie realizowany, dobór podręcznika oraz metod sprawdzania i oceniania wiadomości i umiejętności uczniów.

W przeprowadzonym wywiadzie wszyscy nauczyciele (100%) stwierdzają, że znają podstawę programową swojego przedmiotu oraz analizowali wybrany przez siebie program nauczania pod względem zgodności z podstawą programową. 62% nauczycieli korzysta z programów nauczania innych autorów, 33% z programów innych autorów z własną modyfikacją, 5% posiada programy nauczania własnego autorstwa. Plany pracy wszystkich nauczycieli (100%) są zgodne z podstawą programową, uwzględniają wszystkie treści podstawy programowej, ponadto 76% planów pracy uwzględnia wymagania egzaminacyjne.

Wszyscy nauczyciele potwierdzili realizację treści określonych w podstawach programowych z poszczególnych przedmiotów. W sprawozdaniach z zajęć dydaktycznych zamieszczona jest informacja o ilości zrealizowanych godzin z danego przedmiotu.

Informacje te przedstawiane są na semestralnym i rocznym posiedzeniu rady pedagogicznej, zamieszczane w protokołach. Realizacja podstawy programowej jest systematycznie monitorowana przez dyrektora szkoły, dwa razy w roku dyrektor szkoły zapoznaje się ze sprawozdaniami nauczycieli dotyczącymi realizacji podstawy programowej, następnie na posiedzeniu rady pedagogicznej przedstawia on zestawienie zrealizowanych godzin w poszczególnych klasach w stosunku do minimalnej liczby godzin w cyklu kształcenia z poszczególnych przedmiotów.

We wrześniu powstaje harmonogram hospitacji lekcji prowadzonych przez nauczycieli. W czasie hospitacji szczególną wagę przywiązuje się do kontroli realizacji podstawy programowej.

O nabywaniu przez uczniów wiadomości i umiejętności świadczą średnie ocen, jakie uczniowie uzyskują w toku swojej nauki.

Analizując dokumentację szkolną ustalono, że w szkole jest bardzo mały odsetek lub nie ma wcale osób niepromowanych.

	<i>liczba uczniów klasyfikowanych</i>	<i>liczba uczniów bez ocen nieodstatecznych</i>	<i>liczba uczniów, którym wyznaczono egzamin poprawkowe</i>	<i>liczba uczniów, którzy nie uzyskali promocji</i>	<i>% uczniów niepromowa- nych</i>
SP	96	96	0	0	100%
Gimnazjum	59	56	3	1	98%

W roku szkolnym 2014/2015 w szkole podstawowej wszyscy uczniowie otrzymali promocję do klasy programowo wyższej, w gimnazjum 1 osoba nie otrzymała promocji, 3 osoby zdawały egzamin poprawkowy.

Podstawa programowa realizowana jest również w ramach zajęć pozalekcyjnych, w czasie pracy z uczniami zdolnymi lub uczniami wymagającymi pomocy.

	Liczba zajęć	Liczba uczniów	Liczba przepracowanych godzin
Koła przedmiotowe i zainteresowań	7	81	79
Zajęcia dydaktyczno - wyrównawcze	8	73	84

2. W szkole diagnozuje się i analizuje osiągnięcia uczniów, uwzględniając ich możliwości rozwojowe.

W szkole poziom wiadomości i umiejętności analizowany jest zgodnie z WSO. Ocenianie wewnątrzszkolne podlega ewaluacji i jest doskonalone w miarę potrzeb. Na podstawie analizy dzienników szkolnych, w ocenianiu bieżącym wymienione formy diagnozowania obejmują: testy, sprawdziany, kartkówki, zadania domowe, zadania klasowe, odpowiedzi ustne, aktywność, ćwiczenia praktyczne, projekty, próbne sprawdziany i egzamin. Liczba oraz zróżnicowanie ocen podlega bieżącej kontroli, co potwierdzają zapisy dokumentujące kontrolę dzienników przez dyrektora szkoły.

W przeprowadzonej ankiecie 100% nauczycieli stwierdziło, że diagnozuje wyniki nauczania w zakresie nauczanego przedmiotu. Nauczyciele stosują diagnozę bieżącą (67%) i okresową (100%). Najczęstszymi formami diagnozy okresowej są sprawdziany-62%, testy-

43% i klasówki-24%, a diagnozy bieżącej odpowiedzi ustne-67%, kartkówki-62%, prace domowe- 76%, aktywność- 71%. Nauczyciele wymienili także konkursy, testy, sprawdziany, prace graficzne, prace plastyczne uczniów, ćwiczenia kaligraficzne, ćwiczenia grafopercepcji, ćwiczenia pamięci wzrokowej, ćwiczenia analizy i syntezy głoskowej, ćwiczenia identyfikacji i rozróżniania liter.

Wszyscy nauczyciele uwzględniają przy diagnozowaniu wyników nauczania możliwości rozwojowe uczniów.

Przeprowadzane są również zespołowe analizy osiągnięć uczniów w zespołach przedmiotowych, zespole wychowawczym, na konferencjach Rady Pedagogicznej. Zespoły przedmiotowe analizują wyniki diagnoz, wyniki nauczania na poziomie poszczególnych klas i poszczególnych przedmiotów. Podczas zebrań Rady Pedagogicznej przewodniczący zespołów przedstawiają sprawozdania z prowadzonych analiz, wnioski ze wskazaniem trudności dydaktycznych i wychowawczych. W całorocznej pracy analizy dokonywane przez wszystkich nauczycieli obejmują indywidualne osiągnięcia poszczególnych uczniów, wyniki całych klas. Wychowawcy klas, dwa razy w roku, dokonują analizy ocen zachowania, frekwencji i postępów w nauce swoich uczniów. Stosowane cyklicznie analizy stanowią podstawę do formułowania wniosków. Gromadzona przez szkołę dokumentacja (sprawozdania z wyników klasyfikacji uczniów w dziennikach, analiza wyników śródrocznej i rocznej klasyfikacji uczniów i klas, rejestr wyników uczestników konkursów) potwierdzają prowadzone formy analizy osiągnięć.

Analizy obejmują:

- wyniki klasyfikacji śródrocznej i rocznej poszczególnych uczniów i klas;
- liczbę poszczególnych ocen;
- średnie ocen uzyskiwane przez poszczególnych uczniów i tendencja postępów w nauce;
- oceny zachowania;
- osiągnięcia uczniów w różnych konkursach;
- wyniki egzaminów zewnętrznych;
- wyniki przeprowadzonych testów, sprawdzianów, w tym testów i egzaminów próbnych, testów kompetencji, badań wyników;
- postępy uczniów objętych pomocą psychologiczno-pedagogiczną;
- wyniki frekwencji;

Analizy osiągnięć uczniów znajdują odzwierciedlenie w dokumentacji szkolnej: dzienniki lekcyjne, księga protokołów, protokoły zespołów przedmiotowych, protokoły zespołu wychowawczego, strona internetowa, dokumentacja dyrektora szkoły.

3. W szkole formułuje się i wdraża wnioski z analizy osiągnięć uczniów.

Analiza osiągnięć uczniów stanowi podstawę do formułowania wniosków służących doskonaleniu pracy.

Wynika to z analizy dokumentacji szkolnej. Nauczyciele przedstawiają wnioski w swoich sprawozdaniach z realizacji zajęć dydaktycznych z poszczególnych przedmiotów, w sprawozdaniach z realizacji zajęć pozalekcyjnych, z analizy wyników testów kompetencji, analizy wyników sprawdzianu po klasie VI, egzaminów gimnazjalnych próbnych i właściwych. Wnioski przedstawiane są na posiedzeniach rad pedagogicznych. Nauczyciele danego przedmiotu formułują wnioski o charakterze dydaktycznym a wychowawcy formułują wnioski dotyczące pracy z danym zespołem klasowym.

Wnioski wynikające z analizy osiągnięć uczniów nauczyciele wykorzystują w doskonaleniu swojej pracy. W ankiecie nauczyciele wymienili najczęściej podejmowane działania:

- indywidualizacja pracy z uczniem –zdolnym, słabym,
- uzupełnianie umiejętności na zespołach wyrównawczych,
- zajęcia dodatkowe,
- prace dodatkowe,
- zajęcia rozwijające,
- prace dodatkowe dla uczniów zdolnych,
- dyskusja,
- dostosowanie repertuaru muzycznego do możliwości uczniów,
- modyfikacja planów pracy i planów wynikowych,
- systematyczne utrwalanie zagadnienia i ćwiczenie umiejętności, z którymi uczniowie mają kłopoty,
- dostosowanie wymagań do możliwości ucznia,
- ćwiczenie umiejętności, które nie zostały opanowane,
- motywowanie uczniów do pracy,
- podejmowanie starań o podniesienie własnego warsztatu pracy,
- rozwijanie zainteresowań uczniów,
- pomoc uczniowi w uczeniu się,
- wskazywanie sposobów uzupełniania braków,
- zachęcanie do podejmowania różnych rodzajów aktywności,
- wspieranie rozwoju dzieci, tak by mogły rozwijać swoje mocne strony i wzmocnić słabsze aspekty funkcjonowania,
- wyjaśnianie wynikłych problemów, naprowadzanie w rozwiązywaniu problemów.

Uczniom stwarzane są warunki do poprawy i podwyższenia ocen. Na miesiąc przed klasyfikacyjnym posiedzeniem Rady Pedagogicznej uczniowie i ich rodzice informowani są o zagrożeniach ocenami niedostatecznymi. Odpowiednio wcześniej przekazana informacja o proponowanej ocenie zachęca uczniów do podjęcia wysiłku w celu jej poprawienia.

4. W szkole są dostrzegane możliwości uzyskiwania przez uczniów lepszych wyników w nauce.

W szkole dostrzegane są indywidualne potrzeby i możliwości uczniów. Nauczyciele podejmują różnorodne działania, aby uczniowie uzyskiwali lepsze wyniki w nauce.

Możliwości rozwojowe uczniów analizowane są na kilku poziomach. Pierwszy to odniesienie się nauczycieli do zaleceń zawartych w opiniach i orzeczeniach Poradni Pedagogiczno-Psychologicznej. Wszyscy nauczyciele opracowują zgodnie z nimi zestawy indywidualnych wymagań. Dokumenty gromadzone są w segregatorze i dostępne dla wszystkich nauczycieli. Drugą grupę wymagającą niestandardowego podejścia są uczniowie słabi, wyłonieni na podstawie testów i badań wyników oraz uczniowie mający przejściowe trudności z nauką. Dla nich głównie organizowane są zajęcia wyrównawcze. Trzecia grupa – uczniowie szczególnie uzdolnieni, których obejmuje się również zindywidualizowana troską. Zachęca się ich do udziału w konkursach, dodatkowych zajęciach edukacyjnych i motywuje do samodzielnego rozwoju. Szkoła daje możliwość realizacji w różnych dziedzinach, w których uczniowie wykazują uzdolnienia np. udział w zawodach sportowych, w konkursach recytatorskich, plastycznych, wokalnych. Swoje umiejętności mogą prezentować m.in. podczas uroczystości szkolnych czy środowiskowych. Mają także szanse rozwijania swoich umiejętności społecznych uczestnicząc jako wolontariusze w akcjach na rzecz potrzebujących. Motywacją do zdobywania wiedzy i umiejętności, jest także udział szkoły

w programach unijnych umożliwiających dzieciom rozwój poznawczy. Od października 2014 r. w szkole w klasach IV-VI prowadzony był projekt „Technologie cyfrowe jako systemowe narzędzie wspomagające realizację programów rozwojowych oraz podnoszące jakość i atrakcyjność oferty edukacyjnej szkół Podkarpacia”. W ramach zadań prowadzone były zajęcia dydaktyczno-wyrównawcze oraz zajęcia ukierunkowane na rozwój kompetencji kluczowych i zainteresowań w zakresie następujących przedmiotów: humanistycznych, językowych i matematyczno-przyrodniczych. Uczniowie którzy skorzystali z zajęć dydaktyczno-wyrównawczych mieli możliwość wyrównania poziomu wiedzy w stosunku do dużych ośrodków edukacyjnych oraz podniesienia swoich zdolności w zakresie ICT.

Uczniowie którzy skorzystali z zajęć rozwojowych otrzymali wsparcie w procesie rozwijania zdolności i pasji oraz umiejętności sprawnego posługiwania się technologiami teleinformatycznymi.

W ankiecie 33% nauczycieli stwierdziło, że potrafi zachęcić uczniów do nauki, 33 % potrafi zmotywować tylko niektórych, 33% czasami potrafi, ale nie zawsze.

67% nauczycieli brało udział w szkoleniu na temat motywacji uczniów.

Zdobyte dobre oceny, pochwały, nagrody powodują, że uczniowie nadal chętnie pracują – tak twierdzi 57,2%, natomiast ocena niedostateczna, kara, nagana - czasami mobilizuje a czasami zniechęca- tak odpowiedziało 90,4% ankietowanych. Nauczyciele w ankietach wymienili czynności motywujące, które stosują w pracy z uczniami:

- upomnienie - 33%
- kara -4,7%
- stosowanie dodatkowych zajęć -9,5%
- pochwały - 90,4%
- przypominanie- 38%
- stosowanie przykładów - 33,3%
- zaciekawienie ucznia - 42,8%
- interwencja u rodziców -19%
- zachęcanie ucznia - 57,1%
- pobudzanie ambicji - 42,8%
- podsuwanie pomysłów - 47,6%
- organizacja wzajemnej pomocy - 38%

Na podstawie analizy dokumentacji szkolnej stwierdzono, że szkoła proponuje również ofertę zajęć pozalekcyjnych. W szkole funkcjonują następujące koła zainteresowań: chór szkolny, zajęcia sportowe (SKS), szachy, drużyna zuchowa i harcerska, koło Caritas. Szkoła oferuje także zajęcia o charakterze wyrównawczym i rewalidacyjnym, zajęcia logopedyczne. Uczniowie klasy VI i III gimnazjum mają dodatkowe obowiązkowe godziny zajęć dydaktycznych z zakresu przedmiotów egzaminacyjnych. Z dokumentacji wynika, że w szkole istnieje także system motywacyjny taki jak: nagrody książkowe za bardzo dobre wyniki w nauce, nagrody rzeczowe w konkursach i za osiągnięcia sportowe oraz działania podejmowane przez uczniów na rzecz szkoły, listy gratulacyjne dla rodziców. Sukcesy uczniów są upubliczniane w szkole poprzez podanie informacji na internetowej stronie szkolnej, umieszczenie dyplomów na gazetce ściennej.

W ankiecie przeprowadzonej wśród uczniów szkoły podstawowej 14,8% oceniło się na 3, 44,4% na 4, 33,3% na 5 oraz 7,4% na 6. Równocześnie uczniowie zapytani jak oceniają ich nauczyciele odpowiedzieli: 7,4% na 0, 3,7% na 1, 3,7% na 2, 14,8% na 3, 25,9% na 4, 33,3% na 5 i 3,7% na 6. 48% uczniów uważa, że odniosło jakiś sukces w szkole, ale również 48% twierdzi, że nie odniosło żadnego sukcesu. Na pytanie czy szkoła umożliwia rozwój Twoich zainteresowań 74% uczniów odpowiedziało twierdząco. Uczniowie wskazali jako

osoby na pomoc których mogą liczyć rodziców - 66,7% i rodzeństwo – 14,8%. Żaden z uczniów nie wskazał tutaj nauczycieli ani kolegów i koleżanek. Tylko 7,4% uczniów stwierdziło, że nauczyciel przedmiotu motywuje go do pracy, a 11% wskazało wychowawcę. Jako osoby motywujące wymieniani byli rodzice – 40,7% oraz samo motywacja 18,5%.

Uczniowie klas gimnazjalnych oceniają się następująco: 13,3% na 2, 26,7% na 3, 43,3% na 4, 6,7% na 5 i 10% na 6. Przez nauczycieli są oceniani ich zdaniem na 0 – 6,9%, na 1 -3,4%, na 2 – 10,3%, na 3 - 37,9%, na 4 – 20,7%, na 5 -17,2% . 48,3% uczniów gimnazjum uważa, że odniosło sukces w szkole, 44,8% twierdzi, że nie odniosło żadnego sukcesu. Tylko 41,4% uczniów potwierdza, że szkoła umożliwia im rozwój zainteresowań. Na odrabianie pracy domowej 34,5% poświęca od 1 do 2 godzin, 31% mniej niż 1 godzinę. Najwięcej uczniów (24,1%) liczy na pomoc w nauce kolegów i koleżanek oraz rodziców (20,7%). Do osiągania sukcesów w nauce motywują się sami (48,3%), motywują ich także rodzice i koledzy (po 20,7%). Również w grupie młodzieży gimnazjalnej nikt nie wskazał nauczycieli i wychowawców.

Rodzice uczniów Szkoły Podstawowej są bardzo zadowoleni ze współpracy ze szkołą (90,6%), wszyscy pytani twierdzą, że w szkole działa sprawny system przepływu informacji. Rodzice znają program wychowawczy szkoły i akceptują zasady panujące w placówce. 75% rodziców uważa, że ich dziecko jest sprawiedliwie oceniane, a informacja o postępach dziecka jest rzetelna i wyczerpująca (84,4%). Tylko połowa uczniów potrafi samodzielnie odrobić pracę domową. Poświęcają na to najczęściej 1-2 godziny. Bardzo mały procent uczniów korzysta z korepetycji. Stosunki panujące między nauczycielami a rodzicami 56,3% ocenia jako dobre, a 43,8% jako bardzo dobre.

Ankieta przeprowadzona wśród rodziców uczniów Gimnazjum wykazała, że 76% jest zadowolonych ze współpracy ze szkołą, 96% twierdzi, że przepływ informacji jest sprawny, a ich dziecko oceniane jest sprawiedliwie (76%). Informacja o postępach jest rzetelna – 72%. Uczniowie samodzielnie odrabiają zadania domowe – 72%, poświęcają na to – od 1 do 2 godzin 64%, mniej niż godzinę 16%, więcej niż 2 godziny 20%. Tylko 12% uczniów gimnazjum korzysta z korepetycji. Wszyscy rodzice akceptują zasady obowiązujące w szkole, 80% zna system wychowawczy. 60% ocenia stosunki między nauczycielami a rodzicami dobrze, 20% bardzo dobrze, 16% twierdzi że są różne – i złe i dobre.

5. Wdrażane wnioski przyczyniają się do poprawy wyników w nauce.

W celu sprawdzenia, jak kształtują się wyniki uzyskiwane przez uczniów szkoły podstawowej przeprowadzono analizę średnich ocen uzyskiwanych przez zespoły klasowe w klasyfikacji semestralnej i rocznej w latach 2013/14 – 2014/15.

Wyniki klasyfikacji rocznej uczniów Szkoły Podstawnej w Zespole Szkół im. ks. Jana Siuzdaka w Wołkowyi w I semestrze roku szkolnego 2014/2015.

Przedmiot Klasa	Klasa i średnia ocen w klasie						średnia ocen w I semestrze w roku szk. 2013/14	średnia ocen w roku szk. 2013/14	średnia ocen w I semestrze w roku szk. 2013/14	
	I	II	III	IIIB	IV	V				VI
średnia ocen w I semestrze w roku szk. 2014/15					4,22	3,66	3,89	3,92	3,90	3,78
średnia ocen w roku szk. 2013/14	Ocena opisowa				4,05	4,12	3,55			
średnia ocen w I semestrze w roku szk. 2013/14					4,01	3,98	3,37			

Średnia szkoły 3,92 jest wyższa od wyniku z ubiegłego roku, potwierdza dobry poziom na nabytych wiadomości i umiejętności. Najwyższą ocenę uczniowie uzyskali z wychowania fizycznego 4,94 - a najniższą z matematyki – 2,98.

Z powyższego zestawienia wynika, że najwyższą średnią edukacyjną z wszystkich przedmiotów uczniowie uzyskali w kl. IV, a najniższą w V. Najwyższą średnią w kl. IV mieli z wychowania fizycznego, najniższą - z historii i matematyki. Z kolei w klasie VI- najwyższą średnią uzyskali z wychowania fizycznego, najniższą- z języka angielskiego.

W celu zbadania, jak kształtują się wyniki uzyskiwane przez uczniów gimnazjum również przeprowadzono analizę średnich ocen uzyskiwanych przez zespoły klasowe w klasyfikacji semestralnej i rocznej w latach 2013/14 – 2014/15.

Wyniki klasyfikacji rocznej uczniów Gimnazjum w Zespole Szkół im. ks. Jana Siuzdaka w Wołkowy w I semestrze roku szkolnym 2014/2015.

Przedmiot klasa	Klasa i średnia ocen w klasie			średnia ocen w I sem. w roku szk. 2014/15	średnia ocen w roku szk. 2013/14	średnia ocen w I sem. w roku szk. 2013/14
	I	II	III			
średnia ocen w I sem. w roku szk. 2014/15	2,94	3,24	3,2	3,12	3,23	3,14
średnia ocen w roku szk. 2013/14	3,25	3,25	3,21			
średnia ocen w I sem. w roku szk. 2013/14	3,16	3,2	3,06			

Średnia szkoły 3,12 jest niższa od wyniku z ubiegłego roku. Najwyższą ocenę uczniowie uzyskali z wychowania fizycznego i religii 4,44 - a najniższą z fizyki – 2,48.

Z powyższego zestawienia wynika, że najwyższą średnią edukacyjną z wszystkich przedmiotów uczniowie uzyskali w kl. II i III, a najniższą w klasie I. Najwyższą średnią w kl. I mieli uczniowie z informatyki, najniższą - z fizyki. W klasie II najwyższą średnią uzyskali z wychowania fizycznego, najniższą- z fizyki. Z kolei w klasie III- najwyższą średnią uzyskali z wychowania fizycznego, najniższą- z matematyki i chemii.

Wzięto także pod uwagę wyniki próbnych sprawdzianów w klasie VI Szkoły Podstawowej (pierwszy przygotowany przez wydawnictwo Nowa Era, a drugi przez Centralną Komisję Egzaminacyjną), wyniki egzaminu gimnazjalnego z roku 2013 i 2014 oraz próbnego egzaminu gimnazjalnego z roku 2014.

Wyniki punktowe i procentowe w poszczególnych zakresach:

	Język polski		Matematyka		Język angielski	
Populacja-Nowa Era	12 p.	60%	7 p.	35%	23 p.	57%
Klasa 6A-Nowa Era	15 p.	75%	7 p.	35%	20 p.	51%
Klasa 6A- CKE		84%		54%		61%

Analizując wyniki próbnego sprawdzianu z Nową Erą należy stwierdzić, iż uczniowie najlepiej napisali sprawdzian z języka polskiego uzyskując o 15% punktów więcej w porównaniu do badanej populacji. Najstabilniej uczniowie wypadli z matematyki klasyfikując

się na tym samym poziomie co grupa odniesienia z 35% punktów. Z języka angielskiego zdobyli o 6 % punktów mniej w zestawieniu z populacją szóstoklasistów, która wzięła udział w teście.

Wyniki procentowe zdobyte przez uczniów w drugim próbnym sprawdzianie są zdecydowanie wyższe z każdego przedmiotu w porównaniu z wynikami procentowymi sprawdzianu z Nową Erą. Spośród trzech zakresów ponownie uczniowie najlepiej napisali z języka polskiego-84% , najsłabiej tym razem z matematyki-54%.

Wyniki egzaminu gimnazjalnego w skali staninowej.

Przedmiot Rok	Skala staninowa					
	Język polski	Historia i wiedza o społeczeństwie	Matematyka	Przedmioty przyrodnicze	Język angielski poziom podstawowy	Język niemiecki poziom podstawowy
2013	5	4	5	3	4	6
2014	4	3	2	3	2	1
2014 PE	6	5	4	4	4	3

Rozpatrując wyniki właściwych egzaminów z roku 2013 i 2014 gimnazjum uzyskuje wyniki niższe w skali staninowej z każdego zakresu z wyłączeniem przedmiotów przyrodniczych, których poziom jest taki sam- stanin 3 (niski). Największy spadek zauważa się z języka niemieckiego z 6 staninu na 1 oraz z matematyki z 5 staninu na 2. Odpowiednio numery staninów ulegają zmniejszeniu z języka polskiego z 5 na 4, z historii i WOS-u z 4 na 3, z języka angielskiego z 4 na 2.

Jednak analizując próbny egzamin gimnazjalny, sytuacja jest wyraźnie odmienna. Uczniowie uzyskali wyniki dużo wyższe, o czym świadczą numery staninów zamieszczone w tabeli. Na najwyższym poziomie uplasowały się przedmioty z bloku humanistycznego ze staninem numer 6 z języka polskiego i staninem numer 5 z historii i WOS-u. Najniższy poziom odnotowuje się z języka niemieckiego ze staninem numer 3. Z pozostałych zakresów egzaminu: matematyki, przedmiotów przyrodniczych i języka angielskiego uczniowie uzyskali 4 stanin.

Z systematycznej analizy wyników nauczania nauczyciele formułują wnioski, których celem jest osiągnięcie lepszych wyników nauczania i podnoszenia motywacji uczniów do nauki. Wnioski wykorzystywane są przez zespoły przedmiotowe, a ich wdrożenie przyczynia się do poprawy wyników w nauce.

Wnioski:

- ✓ Szkoła poprzez organizację obowiązkowych zajęć edukacyjnych, zajęć dodatkowych, udział w projektach unijnych w znacznym stopniu umożliwia realizację podstawy programowej.
- ✓ Prowadzony jest monitoring realizacji podstawy programowej – sprawozdania nauczycieli na posiedzeniach RP, nadzór dyrektora.
- ✓ Przeprowadza się diagnozę i analizę osiągnięć uczniów, która uwzględnia możliwości

rozwojowe uczniów w oparciu o WSO, który poddawany jest ewaluacji.

- ✓ Podejmuje się działania, aby uczniowie uzyskiwali coraz lepsze wyniki w nauce (m. in. zajęcia pozalekcyjne dostosowane do potrzeb, udział w konkursach, motywowanie do nauki).
- ✓ Rodzice informowani są o postępach dzieci w nabywaniu wiadomości i umiejętności wskazanych w podstawie programowej oraz o wnioskach z analizy osiągnięć.
- ✓ Formułuje się i wdraża wnioski z analizy osiągnięć uczniów ale nie zawsze przyczyniają się to do poprawy wyników w nauce - wyniki uzyskiwane na sprawdzianach i egzaminach zewnętrznych oraz średnie ocen klasyfikacyjnych utrzymują się na podobnym poziomie.

Rekomendacje:

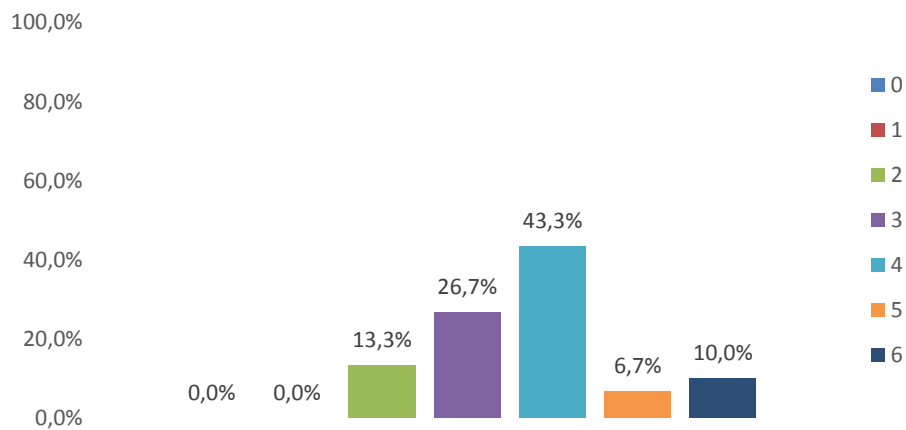
- ✓ Mobilizować uczniów do systematycznej nauki.
- ✓ Położyć nacisk na dobór metod i form nauczania, które ułatwią aktywizowanie uczniów do rozwiązywania problemów wymagających samodzielnego i twórczego myślenia.
- ✓ Zapoznawać uczniów ze sposobami skutecznego uczenia się.
- ✓ Stosować różne formy motywowania uczniów do uzyskiwania coraz wyższych wyników.
- ✓ Stosować indywidualizację pracy na lekcjach, wzmacniać pozytywne cechy ucznia poprzez podkreślanie jego mocnych stron, umożliwiać uczniom osiągnięcie sukcesu.
- ✓ Mobilizować rodziców do kontrolowania pracy uczniów w domu i czasu jaki uczniowie poświęcają na naukę w celu podniesienia efektów nauczania.

Analiza wyników ankiet.

Ankieta dla uczniów Gimnazjum

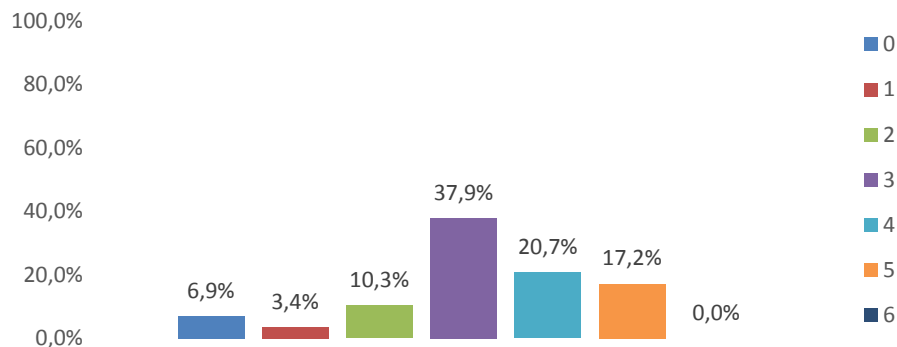
1. Jak oceniasz siebie jako ucznia? (zaznacz kółkiem odpowiednią liczbę 0 - bardzo słaby, 6 - wzorowy)

	Głosów	Procent
a) 0	0	0%
b) 1	0	0%
c) 2	4	13,3%
d) 3	8	26,7%
e) 4	13	43,3%
f) 5	2	6,7%
g) 6	3	10%



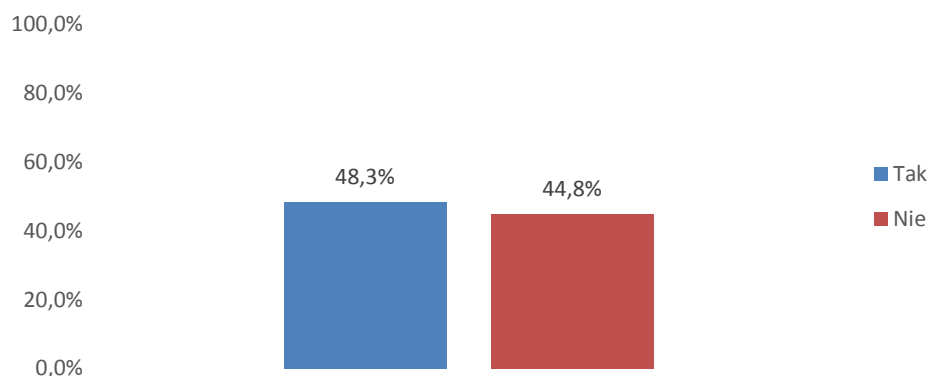
2. Jak oceniają Twoje wyniki w nauce nauczyciele? (zaznacz kółkiem odpowiednią liczbę 0-bardzo słaby, 6- wzorowy)

	Głosów	Procent
a) 0	2	6,9%
b) 1	1	3,4%
c) 2	3	10,3%
d) 3	11	37,9%
e) 4	6	20,7%
f) 5	5	17,2%
g) 6	0	0%



3. Czy odniosłeś jakiś sukces w szkole?

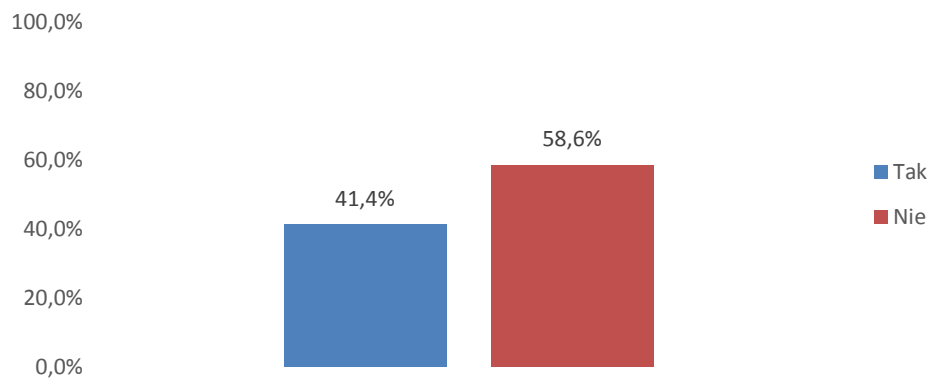
	Głosów	Procent
a) Tak	14	48,3%
b) Nie	13	44,8%



Jeżeli Tak, to w jakiej dziedzinie: „matematyka, sport, muzyka”

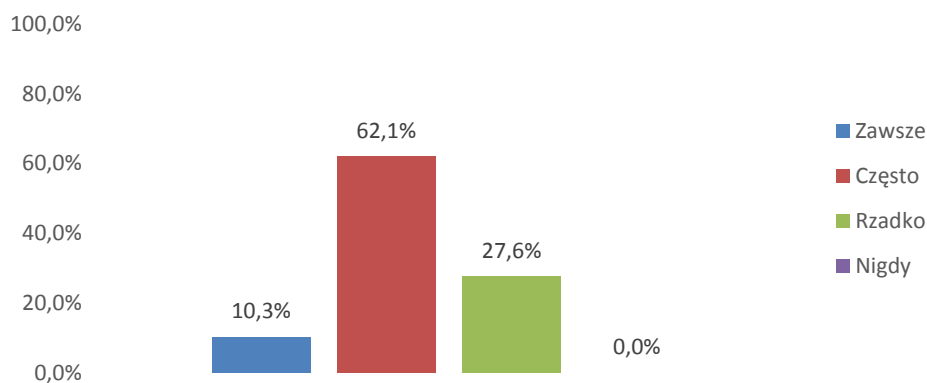
4. Czy szkoła umożliwiła rozwój Twoich zainteresowań?

	Głosów	Procent
a) Tak	12	41,4%
b) Nie	17	58,6%



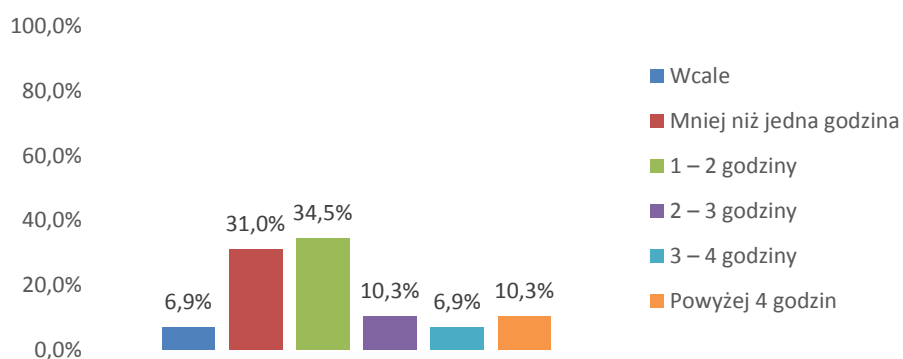
5. Czy sposób prowadzenia zajęć jest dla ciebie jasny? (zaznacz właściwą odpowiedź)

	Głosów	Procent
a) Zawsze	3	10,3%
b) Często	18	62,1%
c) Rzadko	8	27,6%
d) Nigdy	0	0%



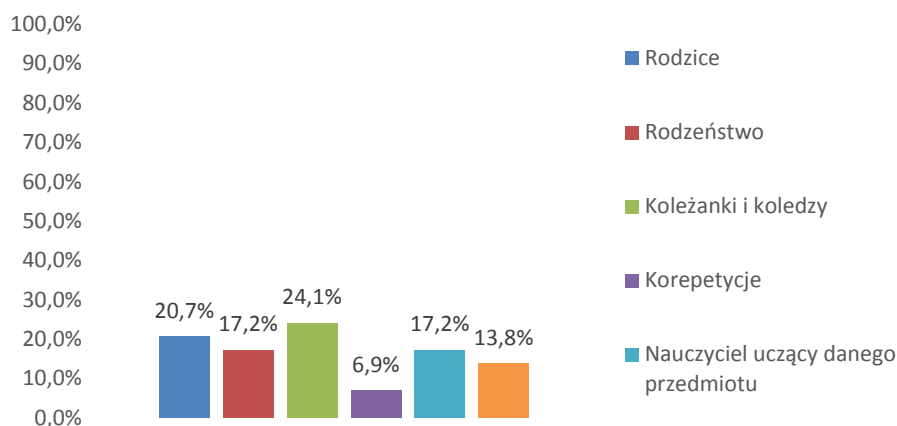
6. Ile czasu poświęcasz na odrabianie lekcji? (zaznacz właściwą odpowiedź)

	Głosów	Procent
a) Wcale	2	6,9%
b) Mniej niż jedna godzina	9	31,0%
c) 1 – 2 godziny	10	34,5%
d) 2 – 3 godziny	3	10,3%
e) 3 – 4 godziny	2	6,9%
f) Powyżej 4 godzin	3	10,3%



7. Na czyją pomoc w nauce możesz liczyć? (zaznacz właściwą odpowiedź)

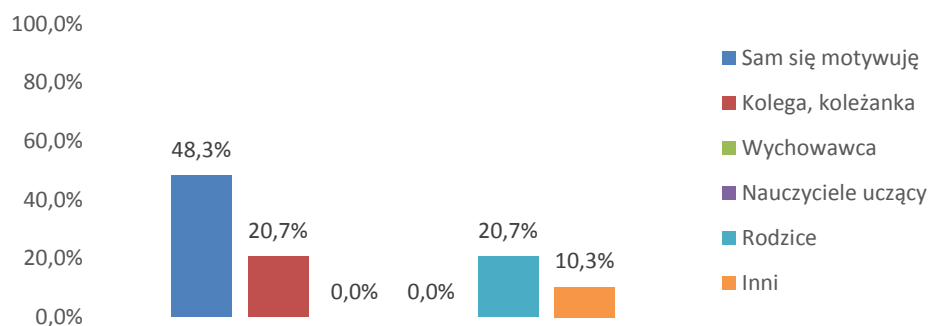
	Głosów	Procent
a) Rodzice	6	20,7%
b) Rodzeństwo	5	17,2%
c) Koleżanki i koledzy	7	24,1%
d) Korepetycje	2	6,9%
e) Nauczyciel uczący danego przedmiotu	5	17,2%
f) Inne	4	13,8%



Jeżeli inny napisz jaki: „Internet”

8. Kto motywuje Cię do osiągnięcia sukcesów w szkole?

	Głosów	Procent
a) Sam się motywuję	14	48,3%
b) Kolega, koleżanka	6	20,7%
c) Wychowawca	0	0%
d) Nauczyciele uczący	0	0%
e) Rodzice	6	20,7%
f) Inni	3	10,3%

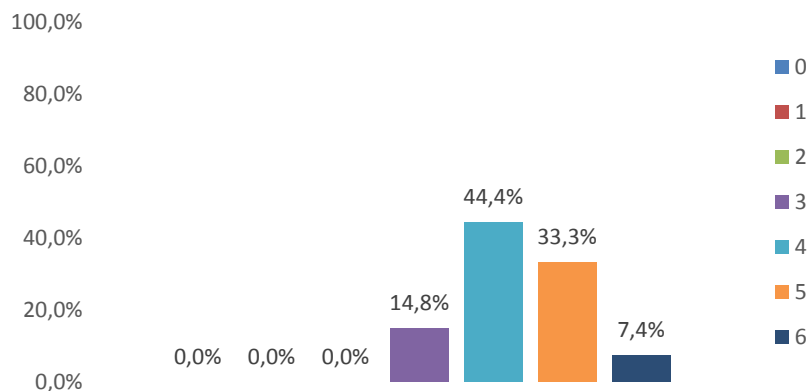


Jeżeli inni wymień, kto: „przyszłość, rodzeństwo, nikt bo nigdy ich nie odnoszę”

Ankieta dla uczniów Szkoły Podstawowej

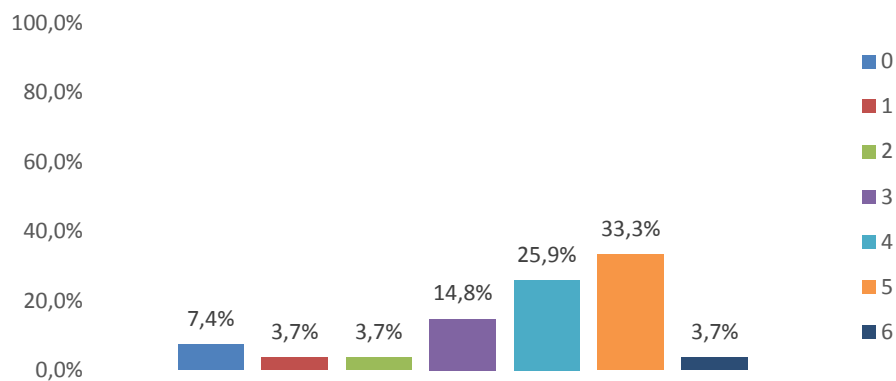
9. Jak oceniasz siebie jako ucznia? (zaznacz kółkiem odpowiednią liczbę 0-bardzo słaby, 6- wzorowy)

	Głosów	Procent
h) 0	0	0%
i) 1	0	0%
j) 2	0	0%
k) 3	4	14,8%
l) 4	12	44,4%
m) 5	9	33,3%
n) 6	2	7,4%



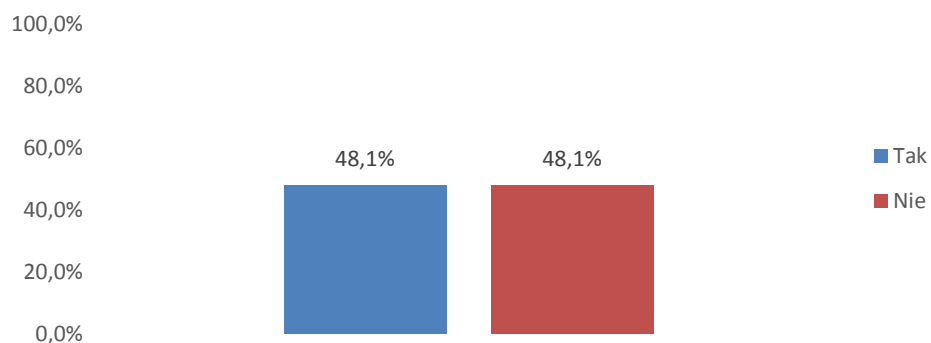
10. Jak oceniają Twoje wyniki w nauce nauczyciele? (zaznacz kółkiem odpowiednią liczbę 0-bardzo słaby, 6- wzorowy)

	Głosów	Procent
a) 0	2	7,4%
b) 1	1	3,7%
c) 2	1	3,7%
d) 3	4	14,8%
e) 4	7	25,9%
f) 5	9	33,3%
g) 6	1	3,7%



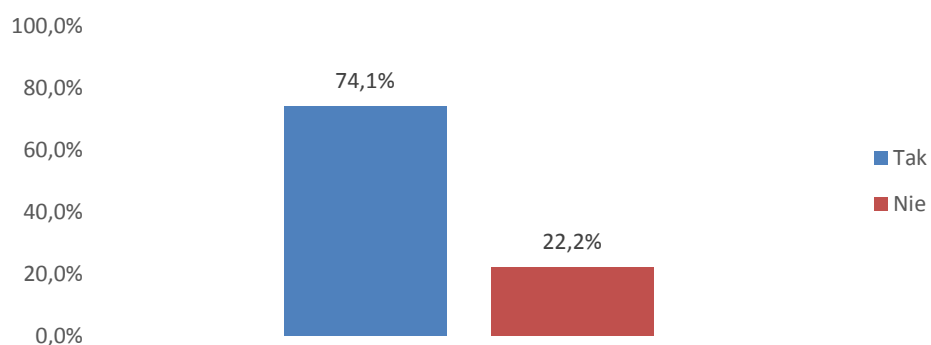
11. Czy odniosłeś jakiś sukces w szkole?

	Głosów	Procent
c) Tak	13	48,1%
d) Nie	13	48,1%



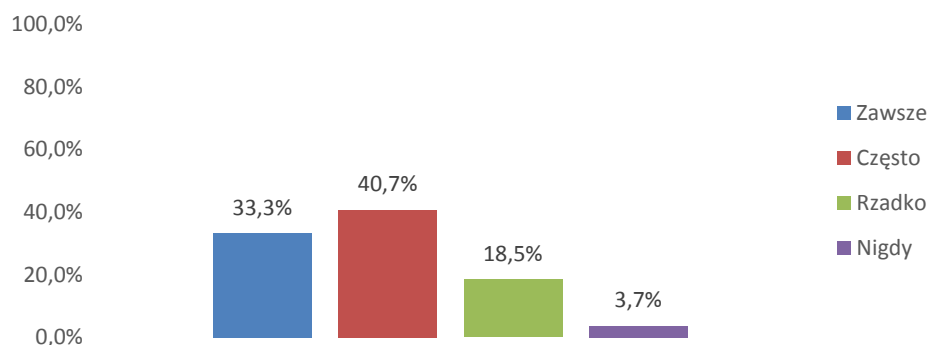
12. Czy szkoła umożliwia rozwój Twoich zainteresowań?

	Głosów	Procent
a) Tak	20	74,1%
b) Nie	6	22,2%



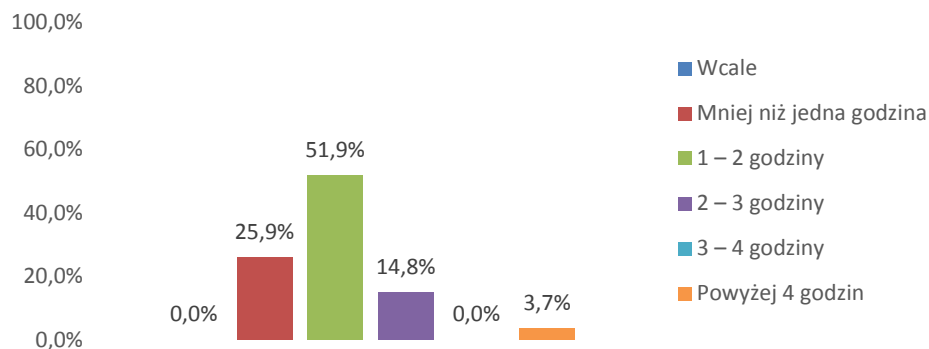
13. Czy sposób prowadzenia zajęć jest dla ciebie jasny? (zaznacz właściwą odpowiedź)

	Głosów	Procent
e) Zawsze	9	33,3%
f) Często	11	40,7%
g) Rzadko	5	18,5%
h) Nigdy	1	3,7%



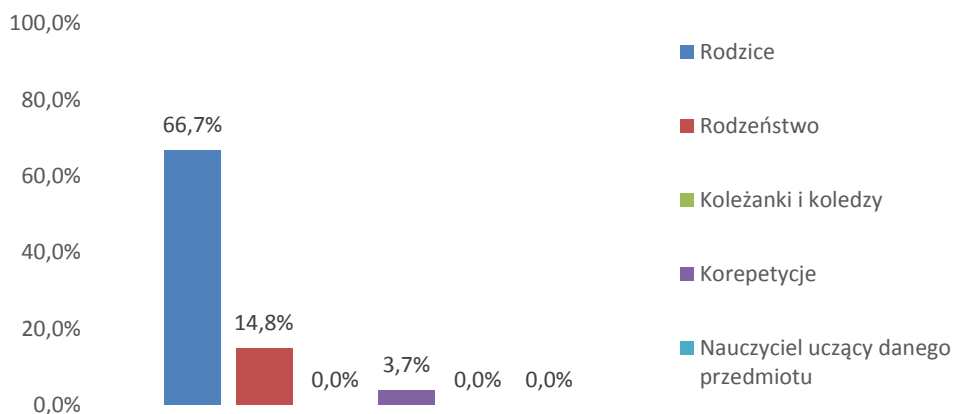
14. Ile czasu poświęcasz na odrabianie lekcji? (zaznacz właściwą odpowiedź)

	Głosów	Procent
g) Wcale	0	0%
h) Mniej niż jedna godzina	7	25,9%
i) 1 – 2 godziny	14	51,9%
j) 2 – 3 godziny	4	14,8%
k) 3 – 4 godziny	0	0%
l) Powyżej 4 godzin	1	3,7%



15. Na czyją pomoc w nauce możesz liczyć? (zaznacz właściwą odpowiedź)

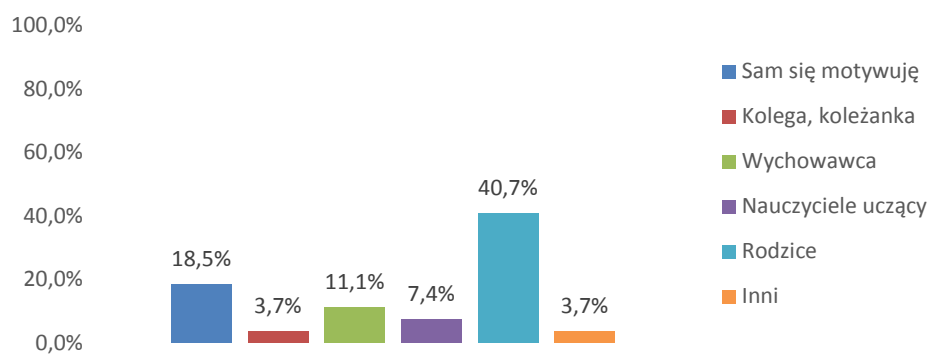
	Głosów	Procent
g) Rodzice	18	66,7%
h) Rodzeństwo	4	14,8%
i) Koleżanki i koledzy	0	0%
j) Korepetycje	1	3,7%
k) Nauczyciel uczący danego przedmiotu	0	0%
l) Inne	0	0%



16. Kto motywuje Cię do osiągnięcia sukcesów w szkole?

	Głosów	Procent
g) Sam się motywuję	5	18,5%
h) Kolega, koleżanka	1	3,7%
i) Wychowawca	3	11,1%

j) Nauczyciele uczący	2	7,4%
k) Rodzice	11	40,7%
l) Inni	1	3,7%



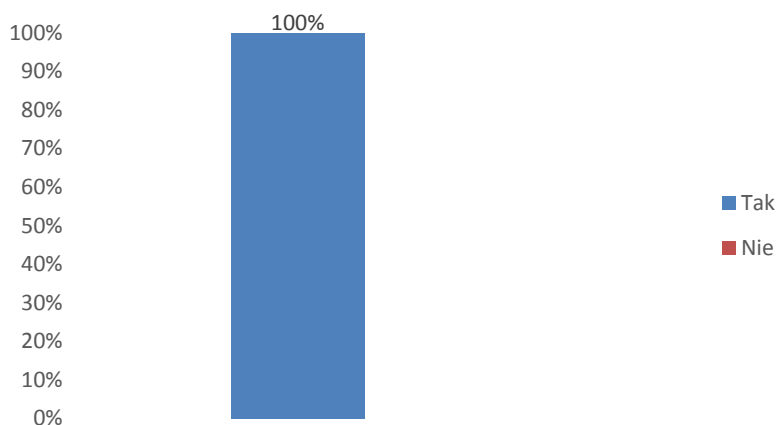
Jeżeli inni wymień, kto: „siostra”

Ankieta dla nauczyciela

I. Diagnozowanie wyników nauczania

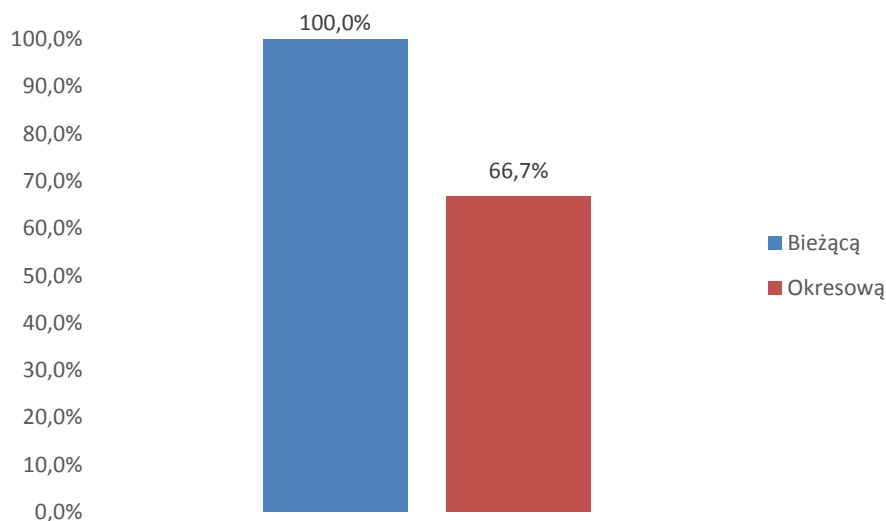
1. Czy diagnozuje Pani/Pan wyniki nauczania (w zakresie nauczanego przez siebie przedmiotu)

	Głosów	Procent
o) Tak	21	100%
p) Nie	0	0%



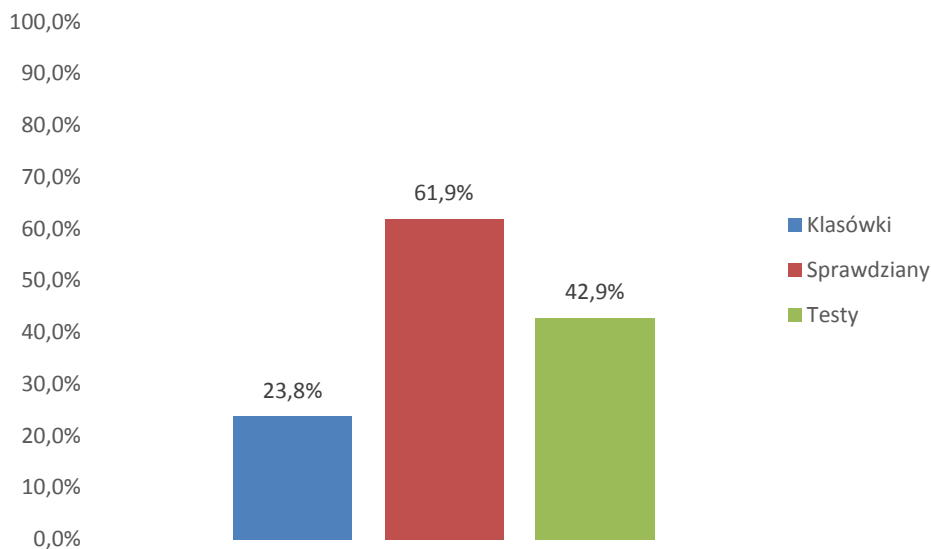
2. Jakie rodzaje diagnozy stosuje Pani/Pan?

	Głosów	Procent
a) Bieżącą	21	100%
b) Okresową	14	66,7%



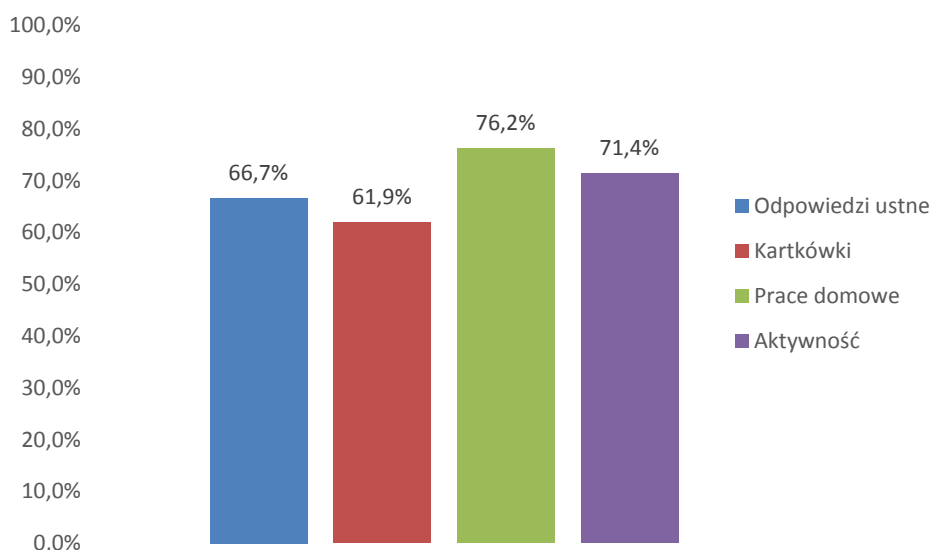
3. Jakie formy diagnozy okresowej stosuje Pani/Pan najczęściej?

	Głosów	Procent
a) Klasówki	5	23,8%
b) Sprawdziany	13	61,9%
c) Testy	9	42,9%



4. Jakie formy diagnozy bieżącej stosuje Pani/Pan najczęściej?

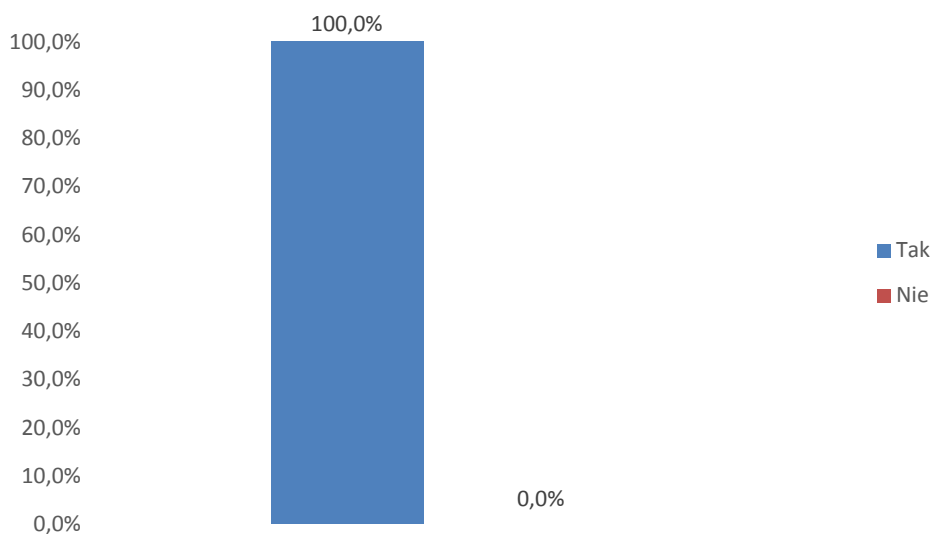
	Głosów	Procent
a) Odpowiedzi ustne	14	66,7%
b) Kartkówki	13	61,9%
c) Prace domowe	16	76,2%
d) Aktywność	15	71,4%



5. Czy przy diagnozowaniu wyników nauczania uwzględnia Pani/Pan możliwości rozwojowe uczniów?

	Głosów	Procent
a) Tak	21	100%

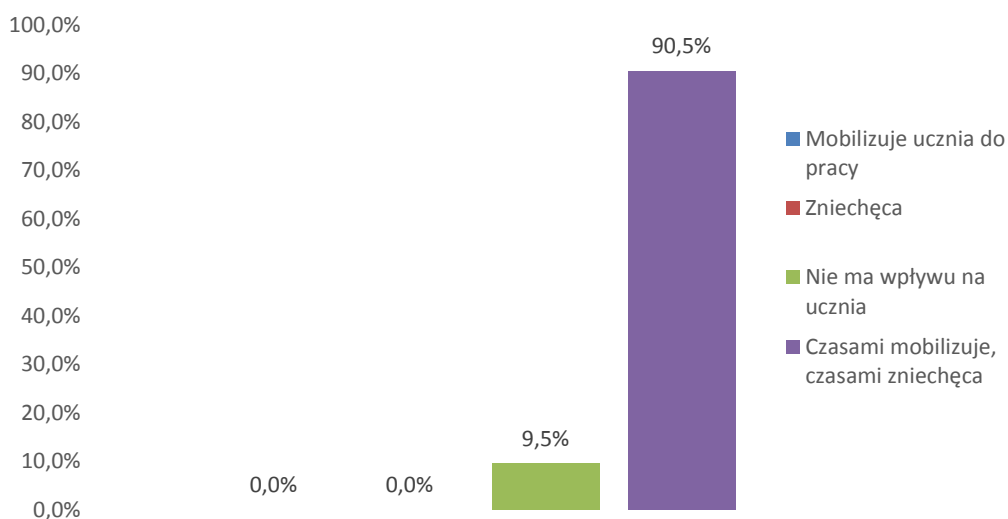
b) Nie 0 0%



II. Modyfikacja metod pracy - system motywacji ucznia

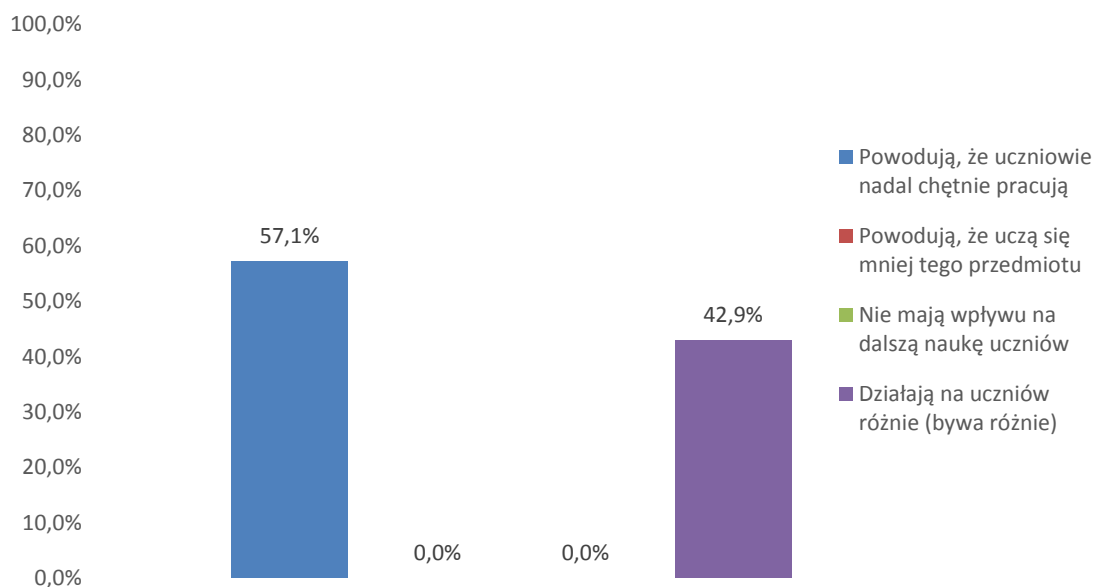
1. Czy wg Pani/Pana, ocena niedostateczna, upomnienie, nagana, kara

	Głosów	Procent
a) Mobilizuje ucznia do pracy	0	0%
b) Zniechęca	0	0%
c) Nie ma wpływu na ucznia	2	9,5%
d) Czasami mobilizuje, czasami zniechęca	19	90,5%



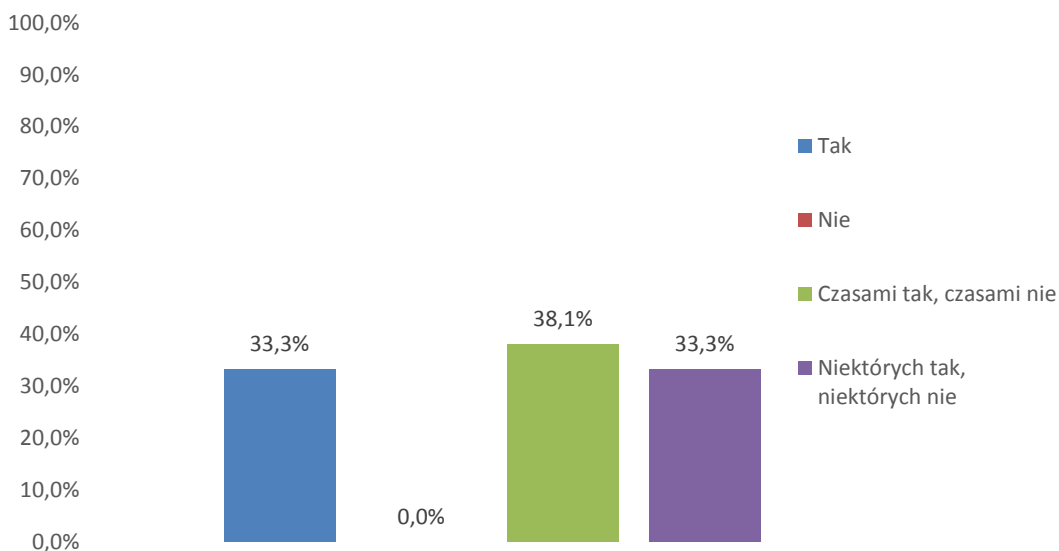
2. Czy zdobyte dobre oceny, pochwały, nagrody:

	Głosów	Procent
a) Powodują, że uczniowie nadal chętnie pracują	12	57,1%
b) Powodują, że uczą się mniej tego przedmiotu	0	0%
c) Nie mają wpływu na dalszą naukę uczniów	0	0%
d) Działają na uczniów różnie (bywa różnie)	9	42,9%



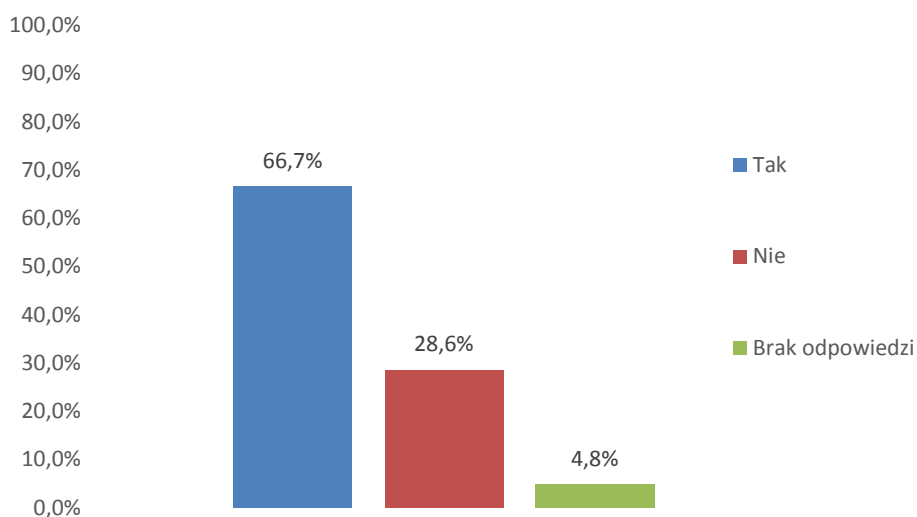
3. Czy wg Pani/Pana, potrafi Pani/Pan zachęcić uczniów do nauki?

	Głosów	Procent
a) Tak	7	33,3%
b) Nie	0	0%
c) Czasami tak, czasami nie	8	38,1%
d) Niektórych tak, niektórych nie	7	33,3%



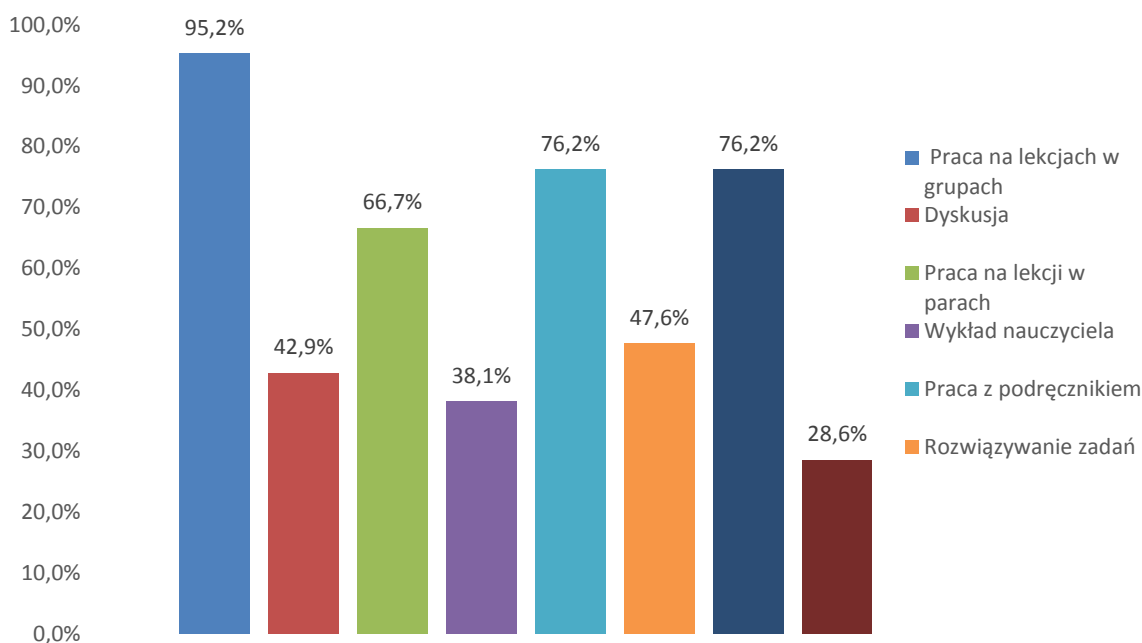
4. Czy brał(a) Pani/Pan, udział w szkoleniu na temat motywacji uczniów?

	Głosów	Procent
a) Tak	14	66,7%
b) Nie	6	28,6%
c) Brak odpowiedzi	1	4,8%



5. Jakie formy zajęć Pani/Pan stosuje na zajęciach?

	Głosów	Procent
a) Praca na lekcjach w grupach	20	95,2%
b) Dyskusja	9	44,9%
c) Praca na lekcji w parach	14	66,7%
d) Wykład nauczyciela	8	38,1%
e) Praca z podręcznikiem	16	76,2%
f) Rozwiązywanie zadań	10	47,6%
g) Samodzielna praca	16	76,2%
h) Występowanie publiczne przed klasą	6	28,6%

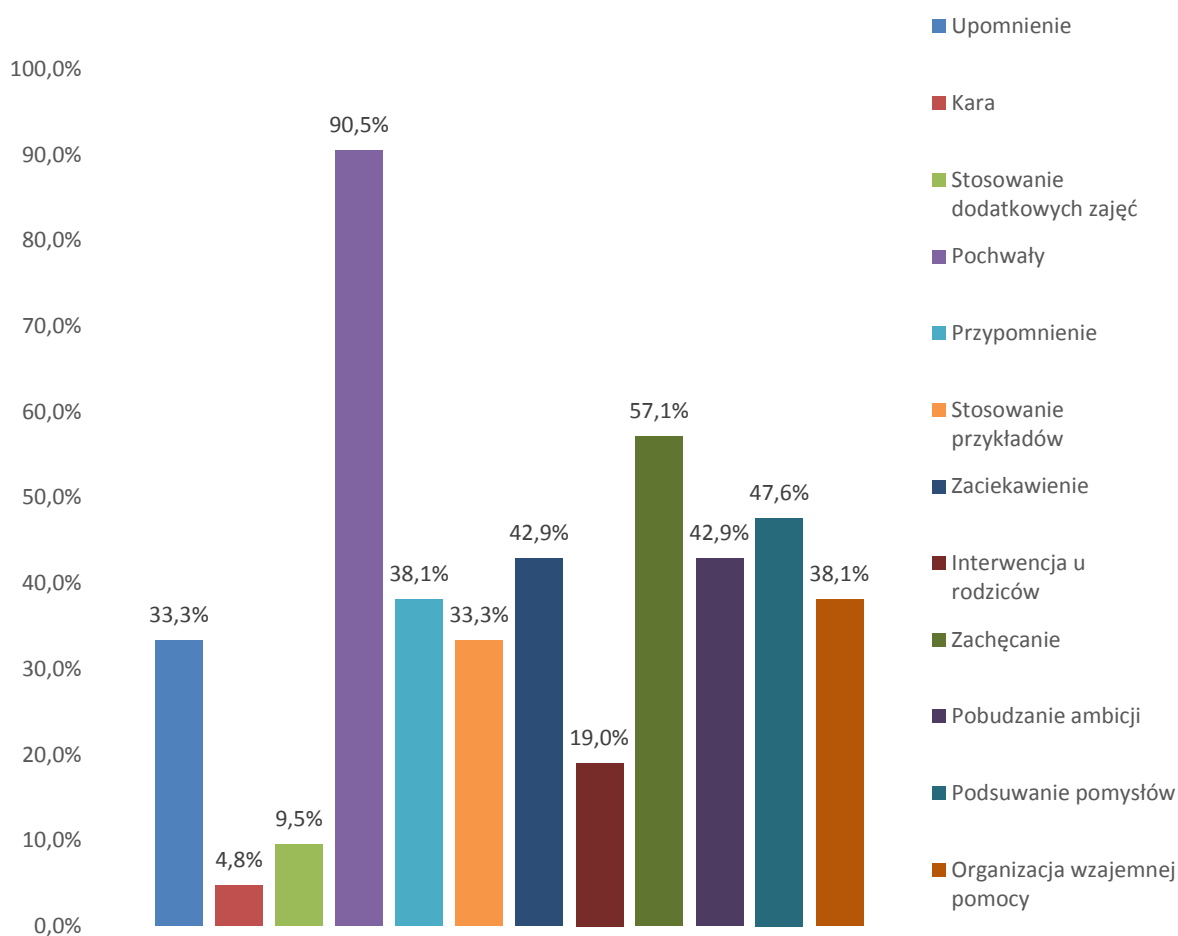


6. Które z czynności motywujących stosujesz najczęściej?

Głosów

Procent

a) Upomnienie	7	33,3%
b) Kara	1	4,8%
c) Stosowanie dodatkowych zajęć	2	9,5%
d) Pochwały	19	90,5%
e) Przypomnienie	8	38,1%
f) Stosowanie przykładów	7	33,3%
g) Zaciekawienie	9	42,9%
h) Interwencja u rodziców	4	19,0%
i) Zachęcanie	12	57,1%
j) Pobudzanie ambicji	9	42,9%
k) Podsuwanie pomysłów	10	47,6%
l) Organizacja wzajemnej pomocy	8	38,1%

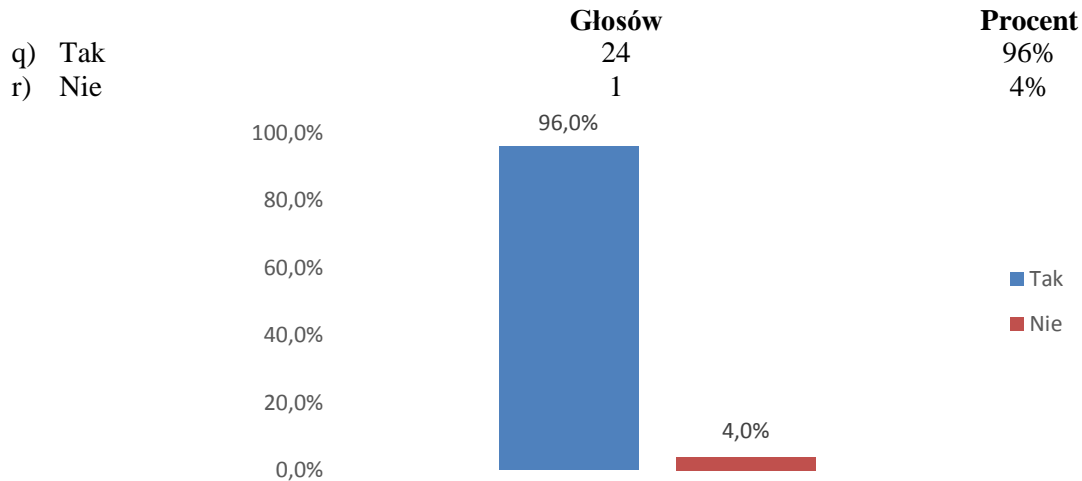


Ponadto 1 ankietowany nauczyciel (4,76%) wskazał jako najczęściej stosowaną czynność motywującą, zachęcanie uczniów do udziału w konkursach i pomoc w przygotowaniu konkursów.

Ankieta dla rodziców Gimnazjum

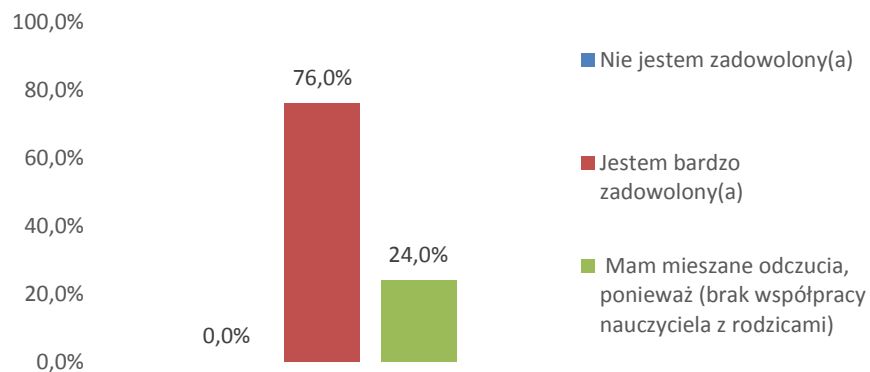
Liczba ankiet 25

1. Czy w szkole działa sprawny system przepływu informacji?



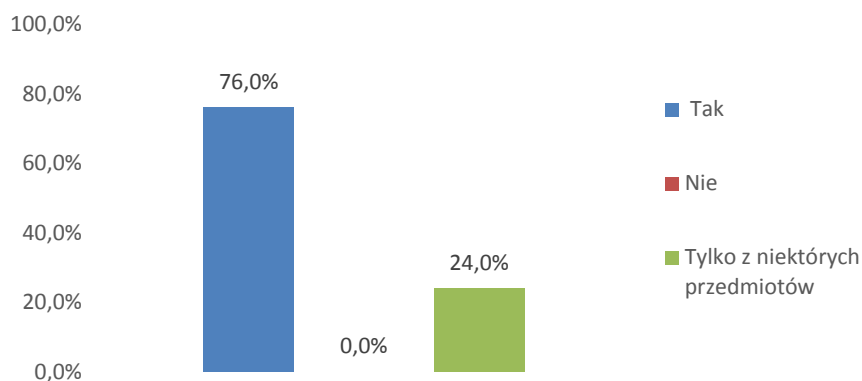
2. Czy jest Pan(i) zadowolony(a) ze współpracy ze szkołą?

	Głosów	Procent
a) Nie jestem zadowolony(a)	0	0%
b) Jestem bardzo zadowolony(a)	19	76%
c) Mam mieszane odczucia, ponieważ (brak współpracy nauczyciela z rodzicami)	6	24%



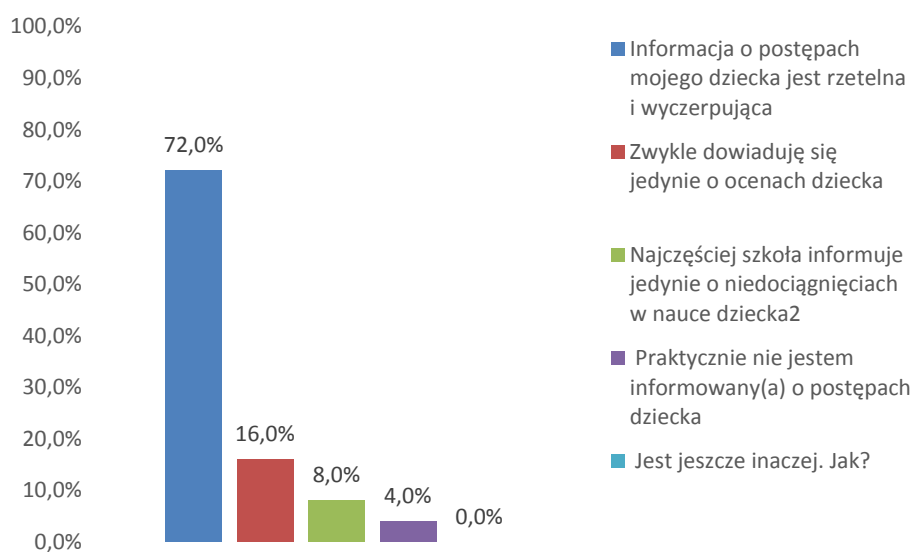
3. Czy uważa Pan(i), że dziecko jest sprawiedliwie oceniane?

	Głosów	Procent
a) Tak	19	76%
b) Nie	0	0%
c) Tylko z niektórych przedmiotów	6	24%



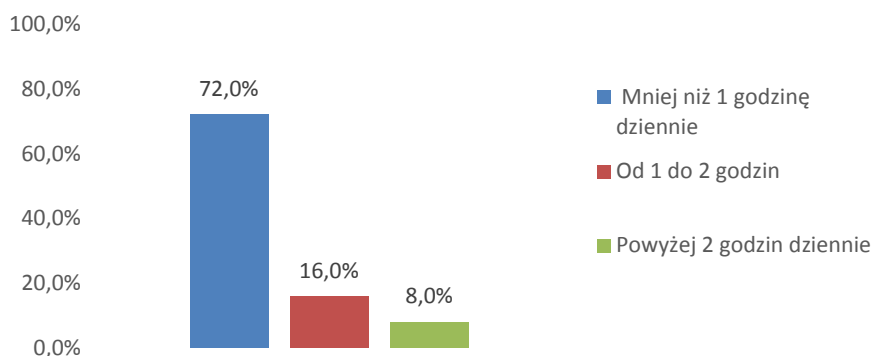
4. Jak ocenia Pan(i) sposób przekazywania informacji o postępach dziecka?

	Głosów	Procent
a) Informacja o postępach mojego dziecka jest rzetelna i wyczerpująca	18	72%
b) Zwykle dowiaduję się jedynie o ocenach dziecka	4	16%
c) Najczęściej szkoła informuje jedynie o niedociągnięciach w nauce dziecka ²	2	8%
d) Praktycznie nie jestem informowany(a) o postępach dziecka	1	4%
e) Jest jeszcze inaczej. Jak?	0	0%



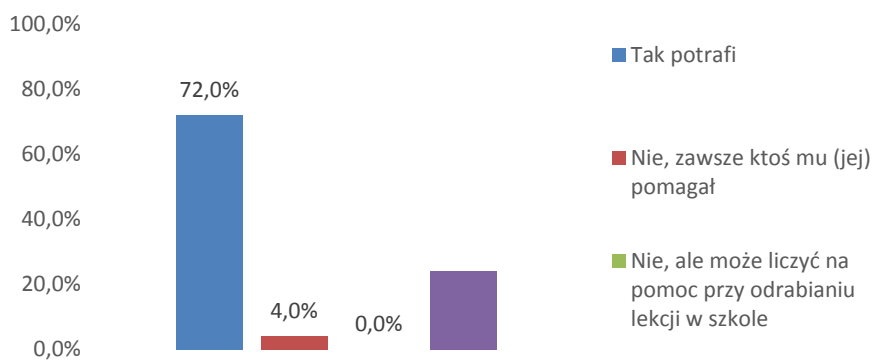
5. Ile czasu, przeciętnie zajmuje Pana(i) dziecku odrabianie pracy domowej:

	Głosów	Procent
a) Mniej niż 1 godzinę dziennie	4	16%
b) Od 1 do 2 godzin	16	64%
c) Powyżej 2 godzin dziennie	5	20%



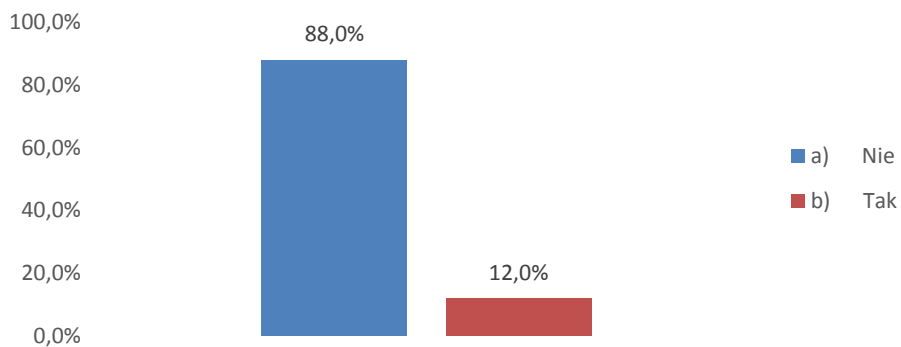
6. Czy Pana(i) dziecko potrafi samodzielnie odrobić pracę domową?

	Głosów	Procent
a) Tak potrafi	18	72%
b) Nie, zawsze ktoś mu (jej) pomagał	1	8%
c) Nie, ale może liczyć na pomoc przy odrabianiu lekcji w szkole	0	0%
d) Czasem ktoś mu (jej) pomaga	6	24%



7. Czy Pan(i) dziecko korzysta z korepetycji?

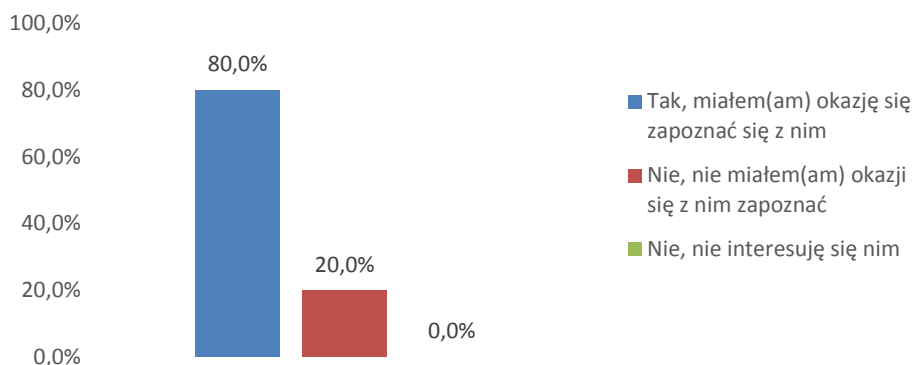
	Głosów	Procent
a) Nie	22	88%
b) Tak	3	12%



Jeśli tak, to dlaczego? Język ang., j. niemiecki, „nie rozumie, pani nie tłumaczy dobrze”

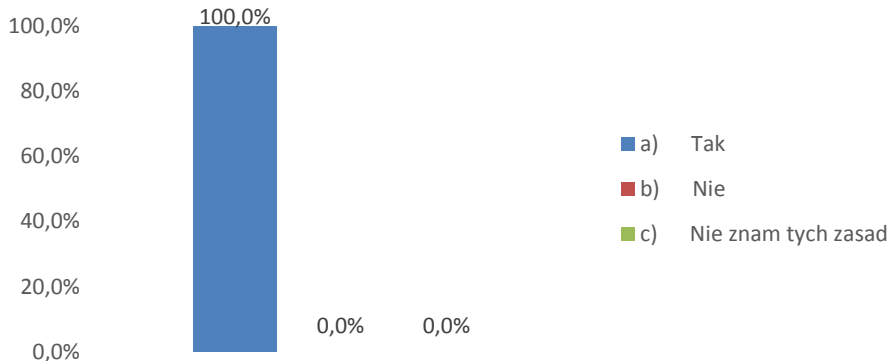
8. Czy zna Pan(i) program wychowawczy szkoły?

	Głosów	Procent
a) Tak, miałem(am) okazję się zapoznać się z nim	20	80%
b) Nie, nie miałem(am) okazji się z nim zapoznać	5	20%
c) Nie, nie interesuję się nim	0	0%



9. Czy akceptuje Pan(i) zasady wychowawcze obowiązujące w szkole?

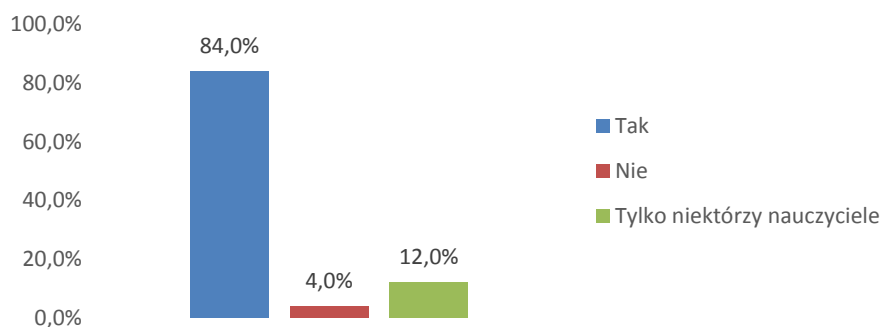
	Głosów	Procent
a) Tak	25	100%
b) Nie	0	0%
c) Nie znam tych zasad	0	0%



Jeśli nie, to dlaczego?

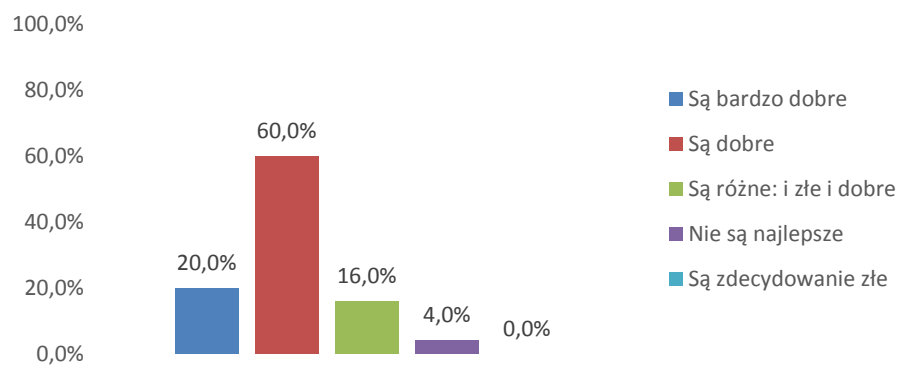
10. Czy Pan(i) zdaniem szkoła troszczy się o uczniów rozpoczynających naukę?

	Głosów	Procent
a) Tak	21	84%
b) Nie	1	4%
c) Tylko niektórzy nauczyciele	3	12%



11. Jak ocenia Pan(i) stosunki między nauczycielami a rodzicami w szkole?

	Głosów	Procent
a) Są bardzo dobre	5	20%
b) Są dobre	15	60%
c) Są różne: i złe i dobre	4	16%
d) Nie są najlepsze	1	4%
e) Są zdecydowanie złe	0	0%



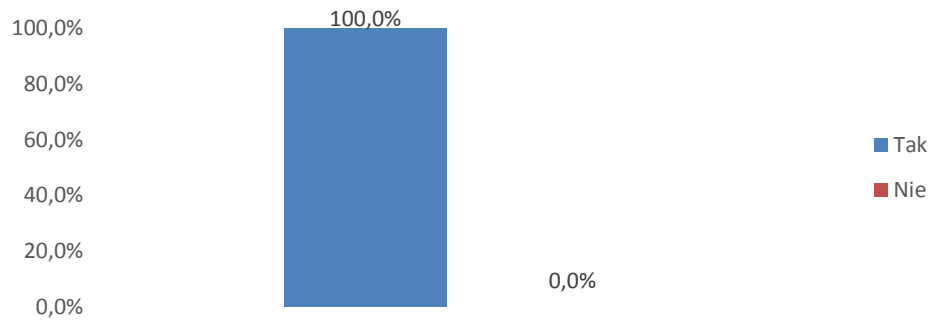
12. Jeśli ma Pan(i) jeszcze jakieś uwagi, proszę je wpisać tutaj „więcej kółek wyrównawczych”

Ankieta dla rodziców Szkoła podstawowa

Liczba ankiet 32

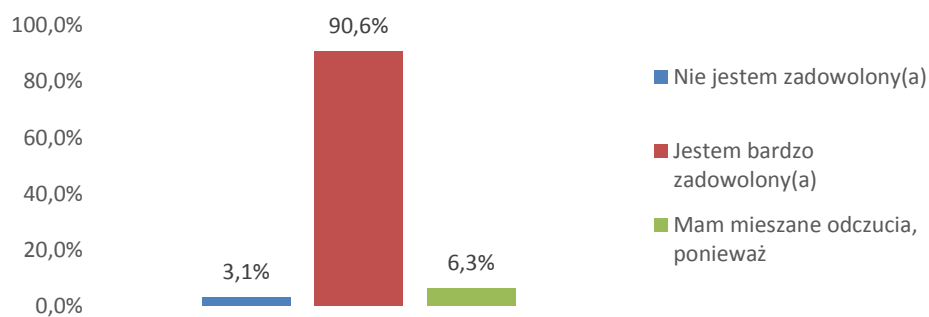
13. Czy w szkole działa sprawny system przepływu informacji?

	Głosów	Procent
s) Tak	32	100%
t) Nie	0	0%



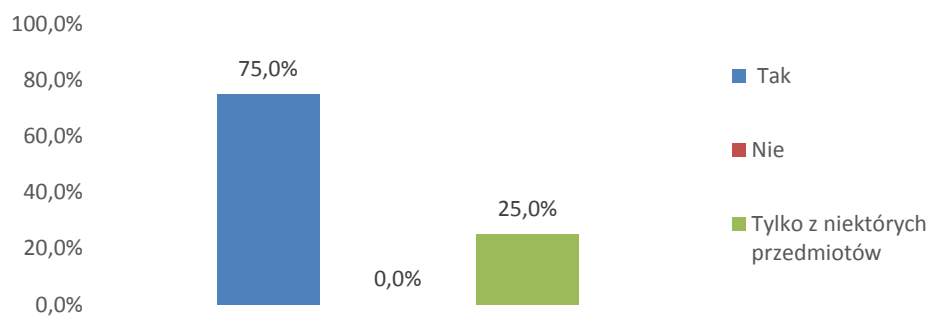
14. Czy jest Pan(i) zadowolony(a) ze współpracy ze szkołą?

	Głosów	Procent
d) Nie jestem zadowolony(a)	1	3,1%
e) Jestem bardzo zadowolony(a)	29	90,6%
f) Mam mieszane odczucia, ponieważ	2	6,3%



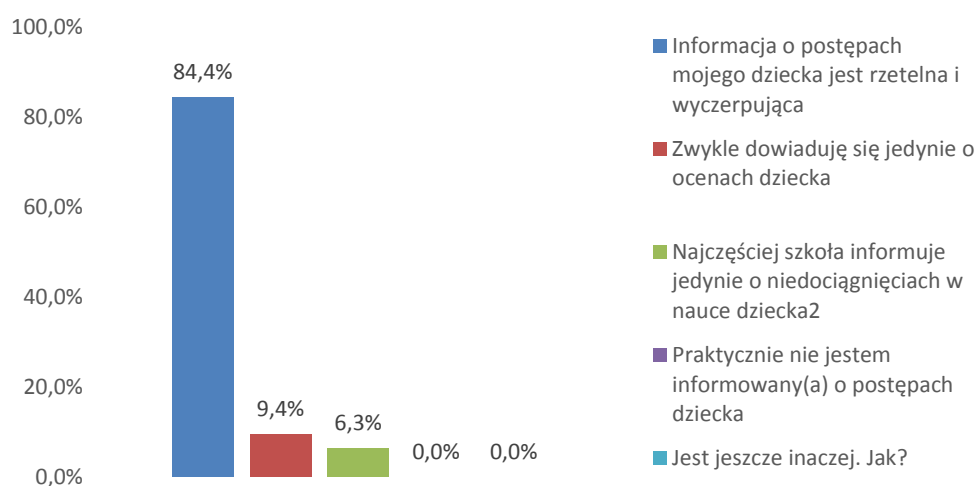
15. Czy uważa Pan(i), że dziecko jest sprawiedliwie oceniane?

	Głosów	Procent
d) Tak	24	75%
e) Nie	0	0%
f) Tylko z niektórych przedmiotów	8	25%



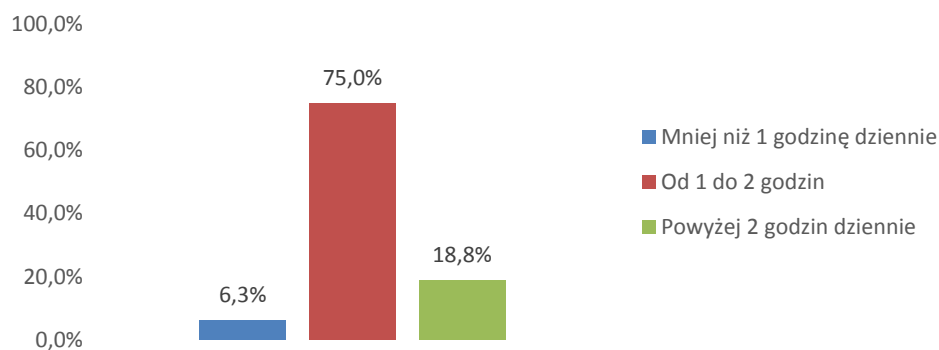
16. Jak ocenia Pan(i) sposób przekazywania informacji o postępach dziecka?

	Głosów	Procent
f) Informacja o postępach mojego dziecka jest rzetelna i wyczerpująca	27	84,4%
g) Zwykle dowiaduję się jedynie o ocenach dziecka	3	9,4%
h) Najczęściej szkoła informuje jedynie o niedociągnięciach w nauce dziecka ²	2	6,3%
i) Praktycznie nie jestem informowany(a) o postępach dziecka	0	0%
j) Jest jeszcze inaczej. Jak?	0	0%



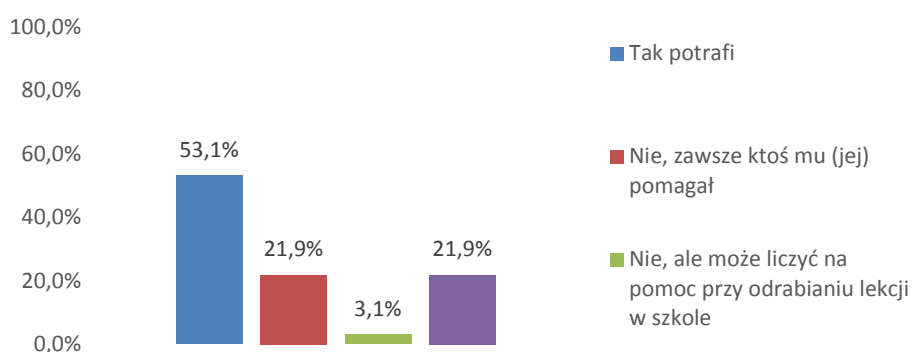
17. Ile czasu, przeciętnie zajmuje Pana(i) dziecku odrabianie pracy domowej:

	Głosów	Procent
d) Mniej niż 1 godzinę dziennie	2	6,3%
e) Od 1 do 2 godzin	24	75%
f) Powyżej 2 godzin dziennie	6	18,8%



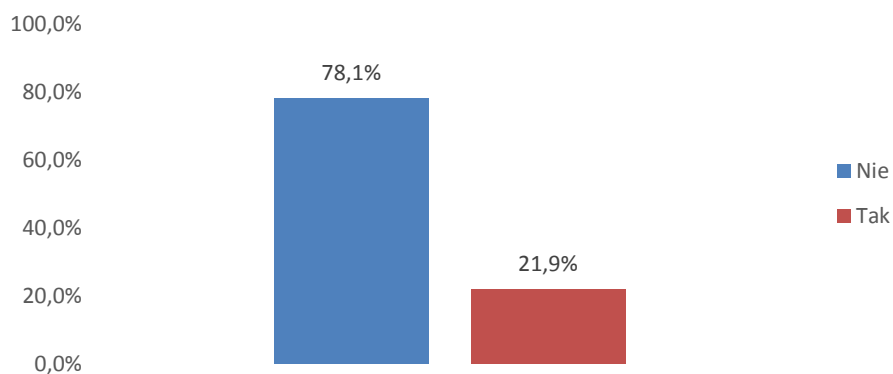
18. Czy Pana(i) dziecko potrafi samodzielnie odrobić pracę domową?

	Głosów	Procent
e) Tak potrafi	17	53,1%
f) Nie, zawsze ktoś mu (jej) pomagał	7	21,9%
g) Nie, ale może liczyć na pomoc przy odrabianiu lekcji w szkole	1	3,1%
h) Czasem ktoś mu (jej) pomaga	7	21,9%



19. Czy Pan(i) dziecko korzysta z korepetycji?

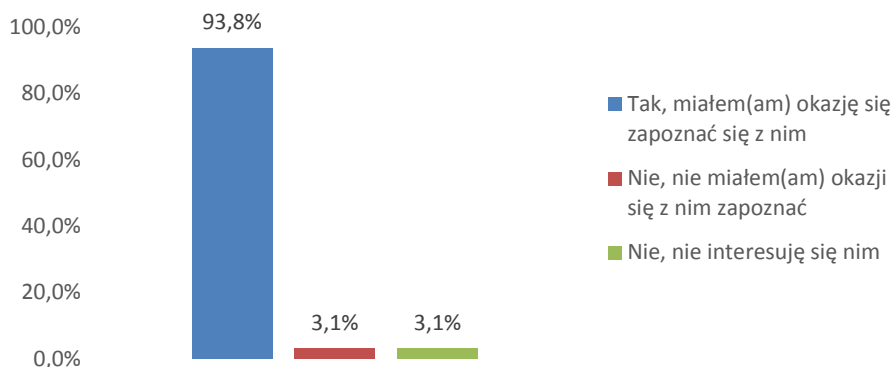
	Głosów	Procent
c) Nie	25	78,1%
d) Tak	7	21,9%



Jeśli tak, to dlaczego? „*jest słaba w nauce, nie radzi sobie z matematyką*”

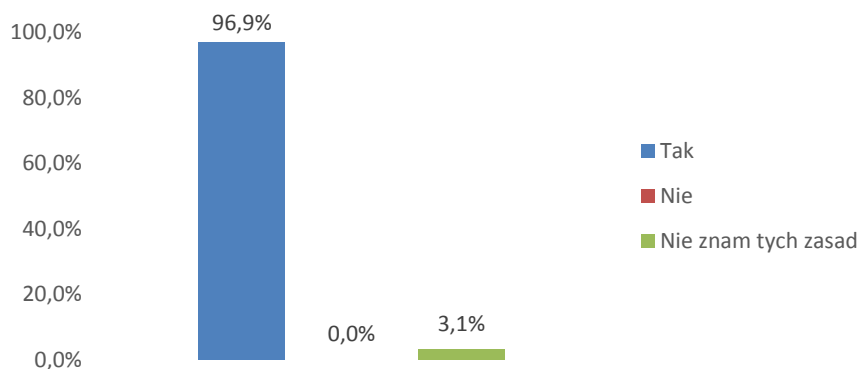
20. Czy zna Pan(i) program wychowawczy szkoły?

	Głosów	Procent
d) Tak, miałem(am) okazję się zapoznać się z nim	30	93,8%
e) Nie, nie miałem(am) okazji się z nim zapoznać	1	3,1%
f) Nie, nie interesuję się nim	1	3,1%



21. Czy akceptuje Pan(i) zasady wychowawcze obowiązujące w szkole?

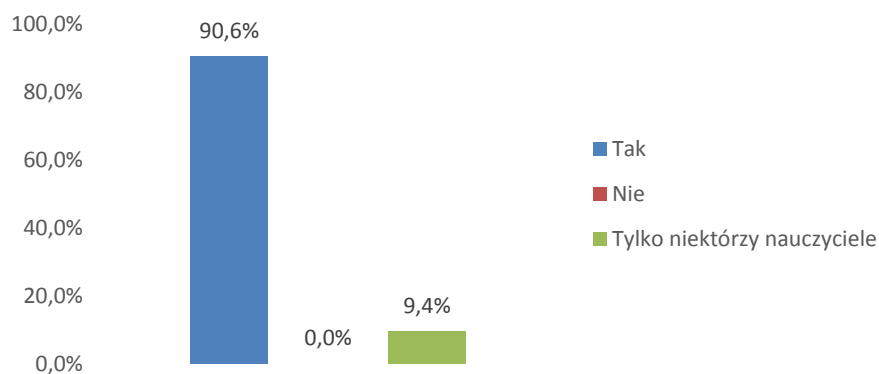
	Głosów	Procent
d) Tak	31	96,9%
e) Nie	0	0%
f) Nie znam tych zasad	1	3,1%



jeśli nie, to dlaczego?

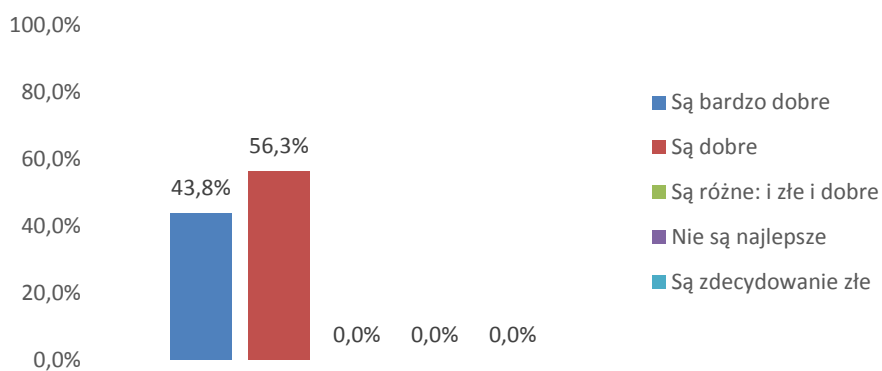
22. Czy Pan(i) zdaniem szkoła troszczy się o uczniów rozpoczynających naukę?

	Głosów	Procent
d) Tak	29	90,6%
e) Nie	0	0%
f) Tylko niektórzy nauczyciele	3	9,4%



23. Jak ocenia Pan(i) stosunki między nauczycielami a rodzicami w szkole?

	Głosów	Procent
f) Są bardzo dobre	14	43,8%
g) Są dobre	18	56,3%
h) Są różne: i złe i dobre	0	0%
i) Nie są najlepsze	0	0%
j) Są zdecydowanie złe	0	0%



Jeśli ma Pan(i) jeszcze jakieś uwagi, proszę je wpisać tutaj